

Итоговый отчет
управления образования администрации Ливенского района,
проводившего анализ состояния и перспектив развития системы
образования, о результатах анализа состояния и перспектив развития
системы образования Ливенского района за 2020 год

1. Анализ состояния и перспектив развития системы образования

1.1. Общая социально-экономическая характеристика Ливенского района

Ливенский район расположен в юго-восточной части Орловской области и является самым большим ее районом. Территория района по занимаемой площади составляет 1,8 тыс. кв. километров. Район разделен на 16 сельских административных центров с общим населением 29 029 человек. Имеет 145 населенных пунктов.

Район основан в 1611 году. Название произошло от названия двух рек: Ливенка Лесная и Ливенка Полевая. Именно на слиянии этих рек в конце XII века существовало поселение – историческое начало Ливенского района.

В районе зарегистрировано 184 предприятия и организации различной формы собственности, с общей численностью работающих 4 869 человек. Среднемесячная заработная плата по итогам года составила 32 631 руб., увеличившись на 14 % к уровню 2019 года.

В Ливенском районе зарегистрировано 610 субъектов малого и среднего предпринимательства, из них 536 зарегистрировано в качестве индивидуальных предпринимателей, 74 в качестве юридических лиц. Наиболее распространенным видом деятельности малых предприятий на протяжении ряда лет остается торговая деятельность, на втором месте деятельность в области грузоперевозок. На территории района функционируют 100 магазинов, 4 павильона, 11 автолавок доставляют продукты питания в отдаленные и малочисленные населенные пункты. Оборот розничной торговли за 2020 год сложился в объеме 742 млн. рублей, что соответствует уровню 2019 года.

Сфера общественного питания района представлена 6 кафе. Оборот общественного питания составил 17,5 млн. рублей, сократившись на 3,5 % к уровню 2019 года ввиду негативного влияния ограничительных мероприятий в условиях пандемии.

1.2. Информация о программах и проектах в сфере образования

В 2020 году район активно участвовал в реализации государственных программ и национальных проектов, в том числе в региональных и федеральных проектах национального проекта «Образование».

В рамках регионального проекта «Успех каждого ребенка» национального проекта «Образование» проведен ремонт спортивных залов, перепрофилирование помещений для занятий физической культурой и спортом и закуплено оборудование для плоскостных сооружений

и спортивных клубов Здоровецкой, Хвощевской, Речицкой, Орловской и Ливенской школ. Затраты из федерального, областного и районного бюджетов составили 9 млн. рублей.

По межведомственной инвестиционной программе «Развитие и укрепление социальной и инженерной инфраструктуры Орловской области на 2020 год» было выполнено обустройство теплых санитарно-бытовых помещений в Куначенской школе, стоимость работ составила 612 тыс. рублей из областного и районного бюджетов.

В рамках этой же программы были проведены третий этап капитального ремонта «Успенской СОШ им. В. Н. Мильшина» (7 млн. 518 тыс. рублей), капитальный ремонт здания дошкольных групп Росстанской школы (доп. работы) (1 млн. 418 тыс. рублей), капитальный ремонт кровли Ливенской школы (2 млн. 78 тыс. рублей), ремонт стен и потолка спортивного зала Ливенской школы (302,2 тыс. рублей).

Благодаря участию в проекте «Народный бюджет» выполнены работы по благоустройству территории здания дошкольных групп Росстанской школы (3 млн. 708 тыс. рублей из областного, районного бюджетов и средства ООО «Коротыш»).

На территории района действует муниципальная программа «Развитие муниципальной системы образования Ливенского района на 2016-2020 г.г.». Ее основная цель – совершенствование системы образования (дошкольного образования, начального, основного и среднего общего образования, дополнительного образования) в интересах формирования разносторонне развитой личности, владеющей опытом творческой деятельности, новыми технологиями труда.

1.3. Информация о проведении анализа состояния и перспектив развития системы образования

Анализ состояния и перспектив развития системы образования Ливенского района был проведен на основе статистических данных Отдела государственной статистики территориального органа Федеральной службы государственной статистики по Орловской области в г. Ливны, главного информационно-вычислительного центра федерального агентства по образованию РФ (ГИВЦ Рособразование).

Управление образования администрации Ливенского района Орловской области:

Адрес местонахождения:

303857, г. Ливны, ул. Курская, д.14; Юридический адрес: 303801, Орловская область, Ливенский район, пос. Сахзаводской, пл. Комсомольская, д. 36; e-mail: livruo@yandex.ru

Начальник управления: Ревин Валерий Михайлович, тел.: (48677)2-12-80; Начальник отдела по образовательной политике и инспектированию:

Пыщев Павел Алексеевич, тел.: (48677) 2-10-97;

Начальник отдела по работе с кадрами методической работе:

Кобылкина Надежда Ивановна, тел.: (48677) 2-12-42;

Начальник отдела общего образования: Андреева Ирина Викторовна, тел.: (48677) 2-12-42.

2. Анализ состояния и перспектив развития системы образования

2.1. Сведения о развитии дошкольного образования

Дошкольное образование в Ливенском районе предоставлено следующими образовательными организациями: 3 детских садах, 17 дошкольных групп при общеобразовательных организациях и 6 группами кратковременного пребывания. Данные учреждения посещают 613 воспитанников (по состоянию на 01.01.2020 г.):

ДОУ – 142;

Дошкольные группы при ОО – 449;

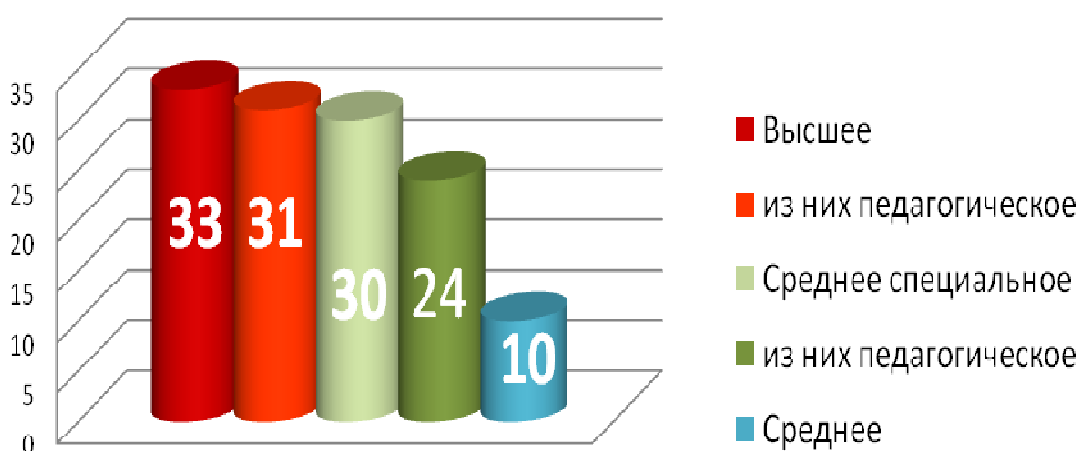
Группы кратковременного пребывания – 22.

Очередность в дошкольные образовательные учреждения в районе отсутствует. При совокупной мощности в 1092 места, посещают ДОУ 613 воспитанников, то есть 479 места остаются свободными.

Образовательная деятельность в районе осуществляется в соответствии с учетом ФГОС ДО и примерной основной программой дошкольного образования. Обеспечение соответствия качества дошкольного образования федеральным государственным образовательным стандартам осуществляется через реализацию примерной основной общеобразовательной программы дошкольного образования «От рождения до школы», под редакцией Н. Е. Вераксы, Т. С. Комаровой, М. А. Васильевой (Издание пятое (инновационное), дополненное и переработанное).

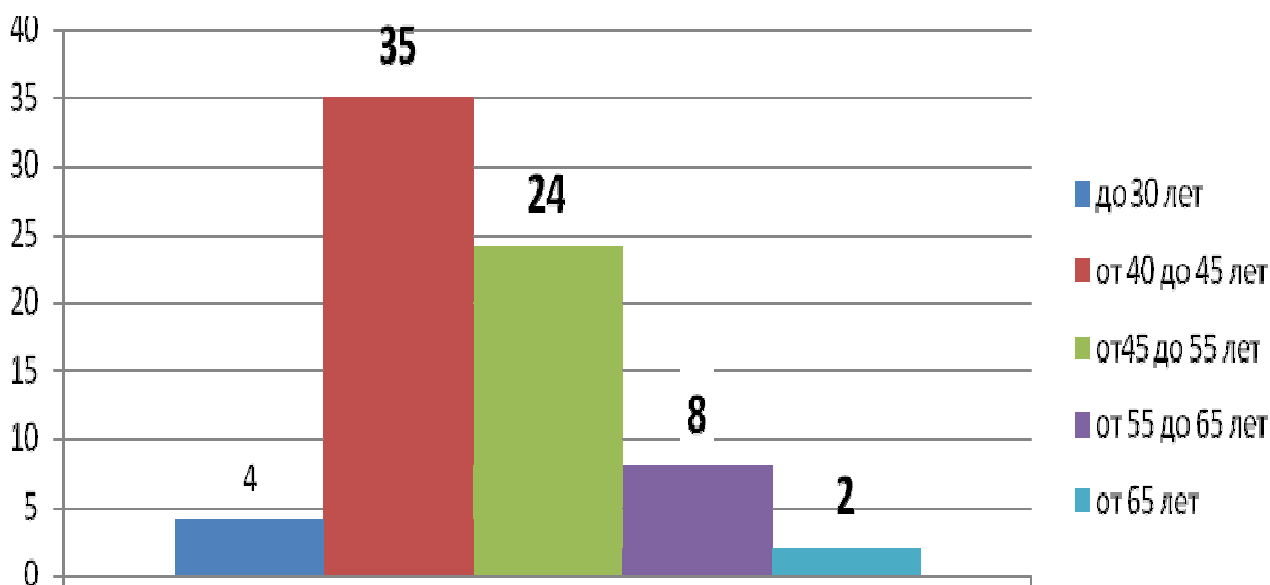
Образование педагогических работников, реализующих программы дошкольного образования

В образовательных организациях, реализующих программы дошкольного образования, трудится 73 педагогических работников.

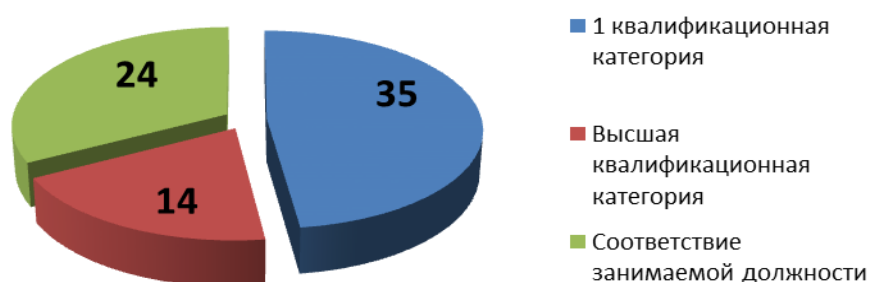


общее количество - 73

Распределение педагогических работников, реализующих программы дошкольного образования, по возрастным группам



Квалификация педагогических работников, реализующих программы дошкольного образования



Состояние материально-технической базы дошкольных образовательных организаций соответствует педагогическим требованиям современного уровня образования, требованиям техники безопасности, санитарно-гигиеническим нормам и правилам, физиологии детей, принципам функционального комфорта.

Материальная база периодически преобразовывается, трансформируется, обновляется для стимулирования физической, творческой, интеллектуальной активности детей. Все это позволяет педагогам организовывать работу по сохранению и укреплению здоровья детей, созданию положительного психологического климата в детских коллективах, а также по всестороннему развитию каждого ребенка.

Состояние материально-технической базы ДОУ

№ п/п	Наименование	% обеспеченности
1	Оборудование и сантехника	80
2	Жесткий инвентарь	90
3	Мягкий инвентарь	100
4	Состояние здания	70
5	Состояние участка	80
6	Состояние внутренних помещений	90

Сведения о состоянии учебно-методической базы ДОУ

№ п/п	Наименование	% обеспеченности
1	Игрушки	90
2	Музыкальные инструменты	50
3	Предметы декоративно-прикладного искусства	70
4	Картины, репродукции	80
5	Наглядные пособия	90
6	Детская литература	90
7	Методическая литература	100

Учитывая направления, обозначенные в новых нормативных документах, (Закон РФ об образовании и ФГОС ДО) были предприняты меры по анализу и корректировке образовательного пространства в ДОУ. Уже сейчас можно сказать, что развивающая предметно-пространственная среда

- содержательно-насыщенна, трансформируема (предполагает возможность изменений предметно-пространственной среды в зависимости от образовательной ситуации);

- полифункциональна (возможность разнообразного использования различных составляющих предметной среды: ширм, матов, мягких модулей, детской мебели и т.п.);

- вариативна (наличие в группе различных пространств (для игры, конструирования, уединения и пр., а также разнообразных материалов, игр, игрушек и оборудования, обеспечивающих свободный выбор детей);

- доступна (свободный доступ детей к играм, игрушкам, материалам, пособиям, обеспечивающим все основные виды детской активности) и безопасна (соответствие всех её элементов требованиям по обеспечению надёжности и безопасности их использования).

Организация образовательного пространства обеспечивает: игровую, познавательную, исследовательскую и творческую активность всех воспитанников, экспериментирование с доступными детям материалами; двигательную активность, в том числе развитие крупной и мелкой моторики, участие в подвижных играх и соревнованиях; эмоциональное благополучие детей во взаимодействии с предметно-пространственным окружением; возможность самовыражения детей.

Дошкольные образовательные организации имеют официальные сайты в сети Интернет, которые соответствуют требованиям, утвержденным

приказом Федеральной службы по надзору в сфере образования и науки от 29 мая 2014 г. № 785 (с изменениями от 2 февраля 2016 г., 27 ноября 2017 г., 14 мая 2019 г., 7 апреля 2020 г.).

В рамках реализации государственной программы Российской Федерации «Доступная среда» в Ливенском районе была активизирована работа по созданию условий для инклюзивного образования. В рамках программы «Доступная среда» в 2017 году созданы условия для инклюзивного образования в МБДОУ ДС № 8 с. Коротыш. В рамках данной программы создана безбарьерная среда для детей с ОВЗ, закуплено оборудование.

В дошкольных образовательных организациях района воспитывается 6 детей ОВЗ.

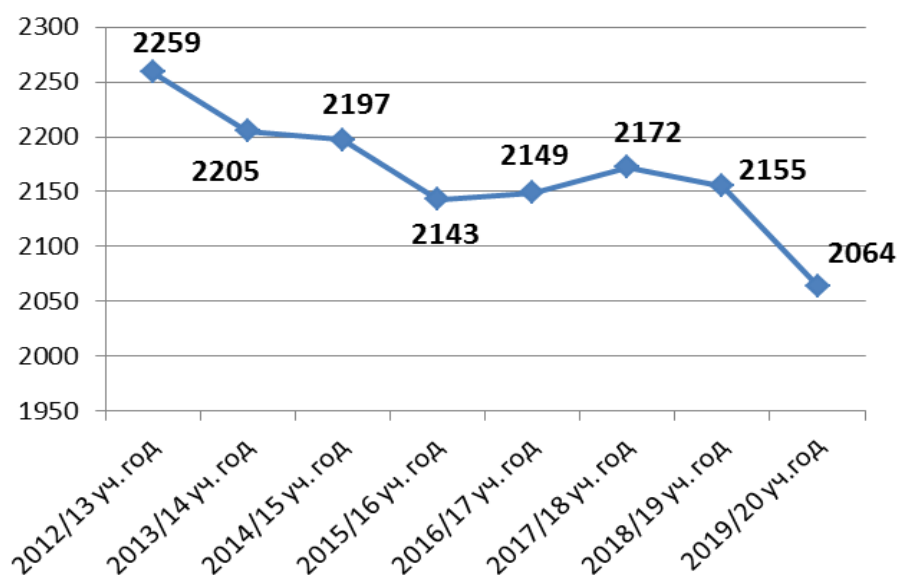
В 2020 году сеть дошкольных образовательных организаций изменилась. Была открыта дошкольная группа МБОУ «Росстанская СОШ»

Расходы консолидированного бюджета на одного воспитанника в ДОУ Ливенского района в 2020 году составили 112,0 тыс. рублей.

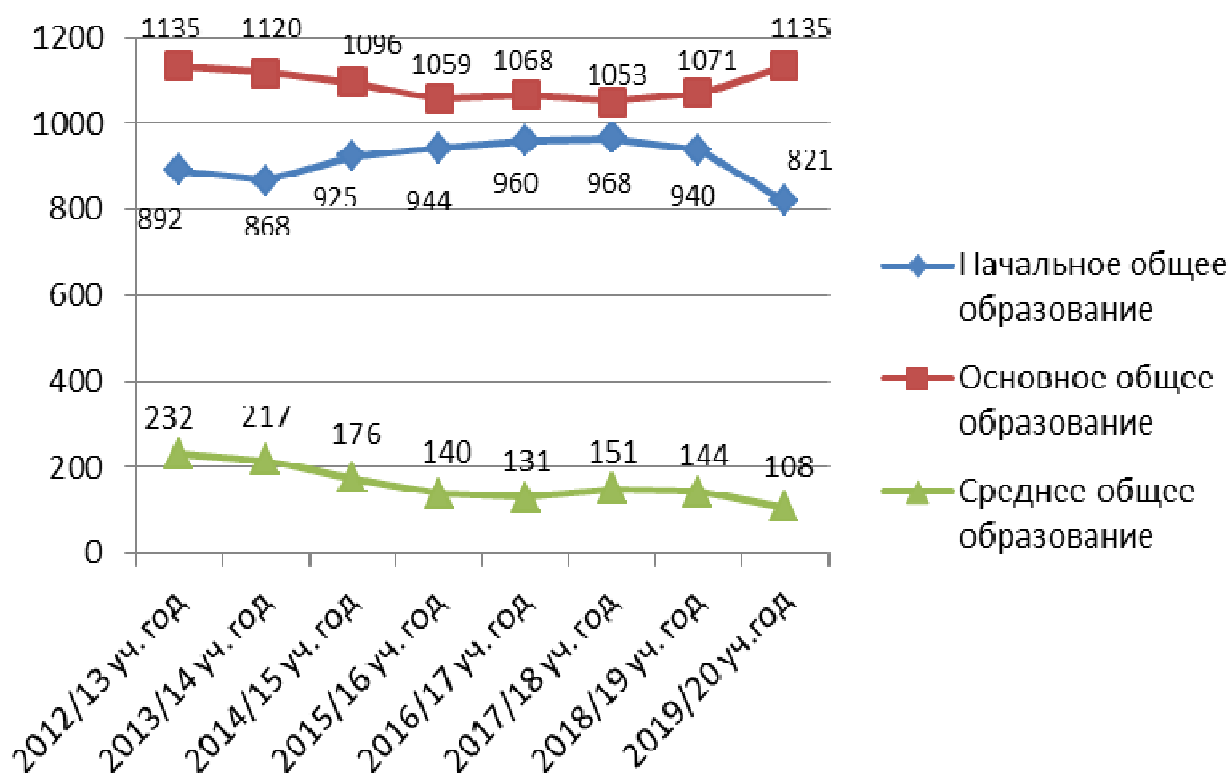
2.2. Сведения о развитии начального общего образования, основного общего образования и среднего общего образования

Уровень доступности начального общего образования, основного общего образования и среднего общего образования и численность населения, получающего начальное общее, основное общее и среднее общее образование

Динамика количества обучающихся общеобразовательных организаций Ливенского района за последние восемь лет (2012/13 уч. год – 2019/20 уч. год)



Динамика количества обучающихся по уровням образования за восемь лет



Содержание образовательной деятельности и организация образовательного процесса по образовательным программам начального общего образования, основного общего образования и среднего общего образования.

Образовательная деятельность в общеобразовательных организациях осуществляется на основе Порядка организации и осуществления образовательной деятельности по основным общеобразовательным программам — образовательным программам начального общего, основного общего и среднего общего образования (далее — Порядок), утвержденного приказом Министерства образования и науки РФ от 30 августа 2013 г. № 1015 (с изменениями и дополнениями от 13 декабря 2013 г., 28 мая 2014 г., 17 июля 2015 г., 1 марта, 10 июня 2019 г.).

Содержание образовательной деятельности определяется федеральными образовательными стандартами (ФГОС). Федеральные государственные образовательные стандарты (ФГОС) представляют собой совокупность требований, обязательных при реализации основных образовательных программ начального общего, основного общего, среднего (полного) общего, начального профессионального, среднего профессионального и высшего профессионального образования образовательными учреждениями, имеющими государственную аккредитацию.

Федеральные государственные образовательные стандарты обеспечивают:

- единство образовательного пространства Российской Федерации;

– преемственность основных образовательных программ начального общего, основного общего, среднего (полного) общего, начального профессионального, среднего профессионального и высшего профессионального образования.

Федеральным законом от 1 декабря 2007 года № 309-ФЗ была утверждена новая структура государственного образовательного стандарта. Теперь каждый стандарт включает 3 вида требований:

1) требования к структуре основных образовательных программ, в том числе требования к соотношению частей основной образовательной программы и их объёму, а также к соотношению обязательной части основной образовательной программы и части, формируемой участниками образовательного процесса;

2) требования к условиям реализации основных образовательных программ, в том числе кадровым, финансовым, материально-техническим и иным условиям;

3) требования к результатам освоения основных образовательных программ.

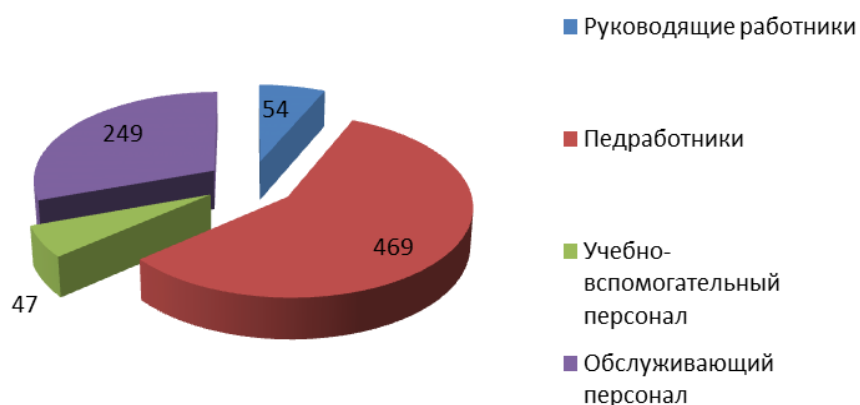
С 1 сентября 2011 года все образовательные учреждения Российской Федерации перешли на реализацию федеральных государственных образовательных стандартов в начальной школе.

Федеральный государственный образовательный стандарт общего образования разрабатывался поэтапно по ступеням обучения: для ступени начального общего образования, ступени основного общего образования и ступени среднего (полного) общего образования. В соответствии с Федеральным законом от 1 декабря 2007 г. № 309-ФЗ «О внесении изменений в отдельные законодательные акты Российской Федерации в части изменения понятия и структуры государственного образовательного стандарта» обязательное введение ФГОС (1 класс) во всех образовательных учреждениях Российской Федерации начинается с 2011/12 учебного года. Обязательным будет обучение по ФГОС: на ступени основного общего образования с 2015/16 учебного года; на ступени среднего (полного) общего образования с 2020/21 учебного года. Введение федеральных государственных образовательных стандартов общего образования второго поколения — новый шаг в образовании. Только взаимное сотрудничество педагогов, детей и родителей позволит добиться положительных результатов в ходе их реализации.

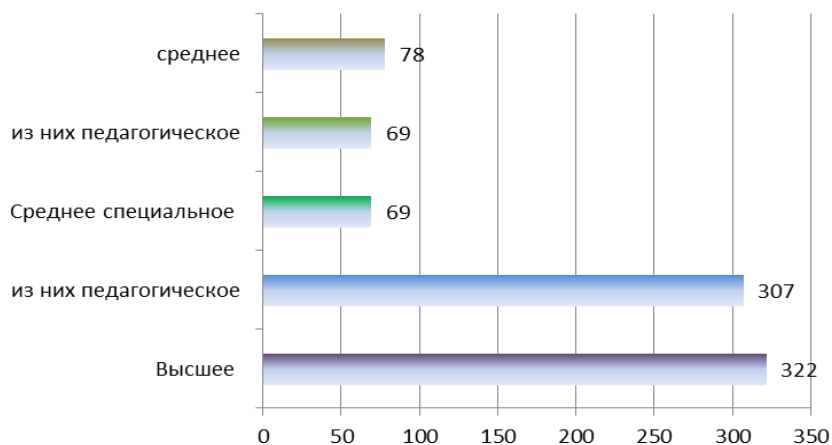
В 2019/20 учебном по ФГОС обучались 1-11 классы в количестве 2 104 человек.

Кадровое обеспечение общеобразовательных организаций

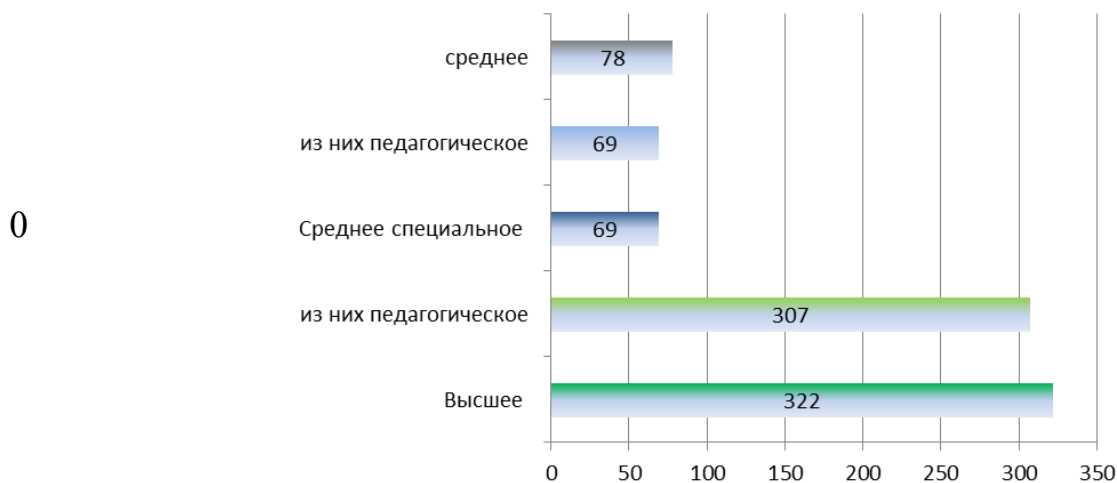
В образовательных учреждениях Ливенского района работает 819 работников.



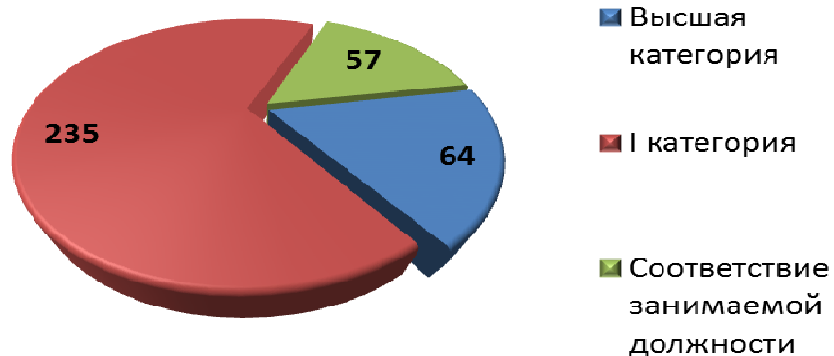
Образование педагогических работников ОО Ливенского района
Из 469 педагогических работников – 356 учителя.



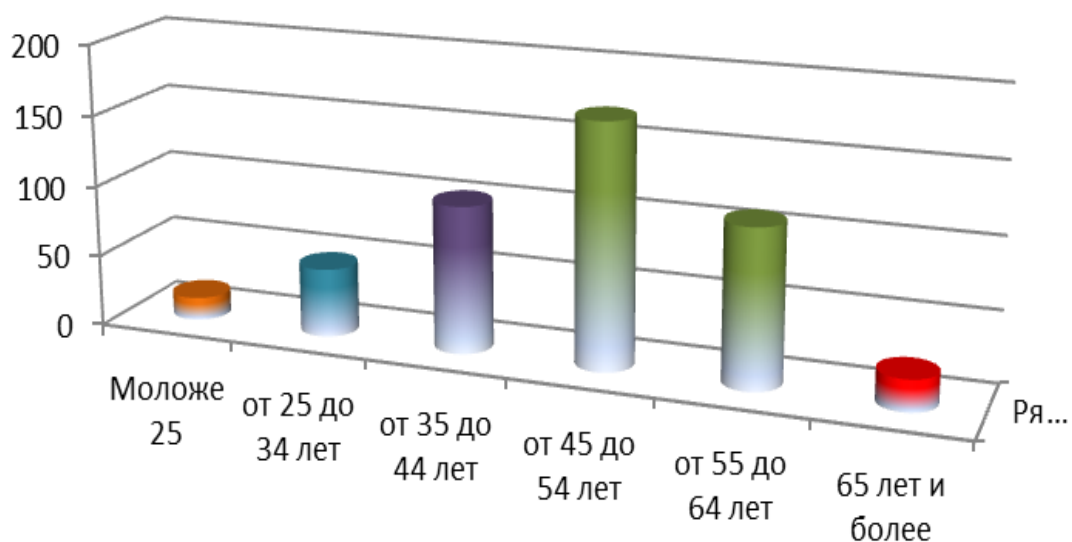
Образование учителей Ливенского района



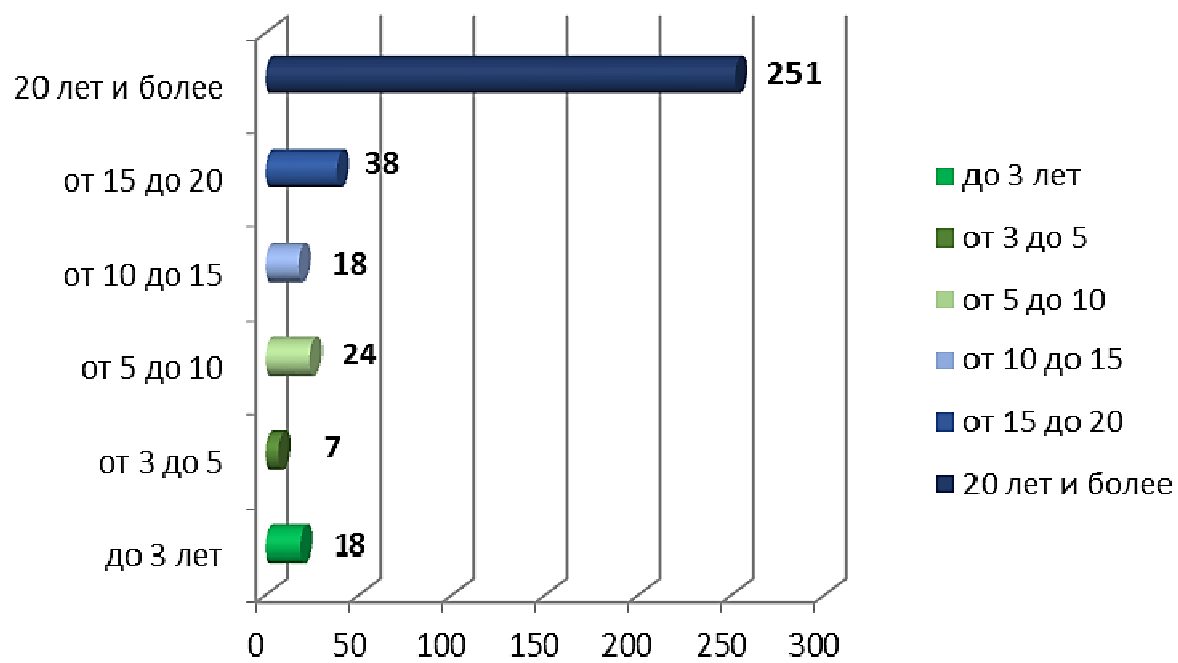
Квалификация учителей ОО Ливенского района



Возрастной состав педагогических работников ОО Ливенского района

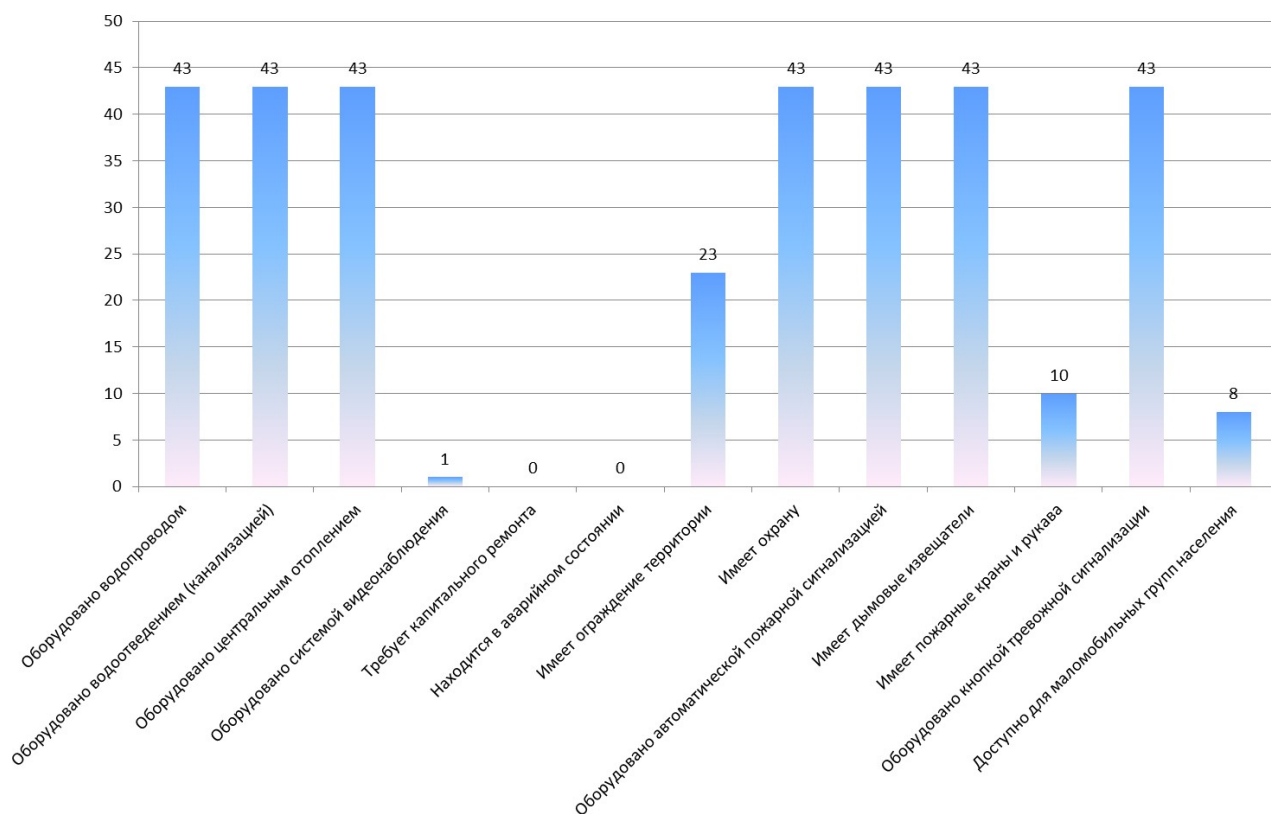


Стаж учителей Ливенского района



Материально-техническое и информационное обеспечение общеобразовательных организаций в части реализации основных общеобразовательных программ

Общеобразовательные организации Ливенского района осуществляют образовательную деятельность в 43 зданиях, из них:



Обеспеченность ОО Ливенского района подключением к сети Интернет
Все общеобразовательные организации Ливенского района обеспечены Интернет-соединением со скоростью 50 Мб/с и гарантированным трафиком.

Все образовательные организации, включая организации, реализующие образовательные программы дошкольного и дополнительного образования, имеют официальные сайты, соответствующие по структуре и наполняемости действующему законодательству.

Сведения об оборудованных помещениях

Актовый зал	6
Спортивный зал	26
Закрытый плавательный бассейн	0
Столовая или зал для приема пищи	30
Оборудованные кабинеты:	
основ информатики и вычислительной техники	26
физики	5
химии	7
биологии	16
географии	10
для внеурочной деятельности	3

основ безопасности и жизнедеятельности	19
иностранного языка	4
Мастерские для трудового обучения	16
Кабинет домоводства	3
Музей	11
Учебно-опытный земельный участок	28
Лекционная аудитория	0
Медицинский пункт (кабинет)	2
Логопедический пункт (кабинет)	1
Кабинет учителя-дефектолога	0
Кабинет педагога-психолога	3

Количество классных комнат (кабинетов) (ед)	417
из них оборудованы: стационарными интерактивными досками (ед)	21
мультимедийными проекторами (ед)	72
Количество мест в кабинетах основ информатики и вычислительной техники (26) (из стр.05) (мест)	182

Подвоз обучающихся к местам обучения из отдаленных населенных пунктов

	Численность обучающихся, нуждающихся в подвозе в организацию и (или) обратно	в том числе охвачено подвозом
1–4 классы	120	120
5–9 классы	157	157
10–11 классы	19	19
Всего	296	296

Организация горячего питания

	Численность обучающихся, обеспеченных горячим питанием	Из них – имеющие льготы по оплате питания	Численность обучающихся, получающих		
			только горячие завтраки	только горячие обеда	и завтраки, и обеда
1–4 классы	903	903	0	0	903
5–9 классы	1063	1063	0	0	1063
10–11 классы	138	138	0	0	138
Всего	2104	2104	0	0	2104

Число посадочных мест в столовых (залах для приема пищи)	1562
в том числе в приспособленных помещениях	219

Информационная база организаций

Наименование показателей	Всего	в том числе используемых в учебных целях	
		Всего	из них доступных для использования обучающимися в свободное от основных занятий время
1	3	4	5
Персональные компьютеры – всего	695	602	436
из них: ноутбуки и другие портативные персональные компьютеры (кроме планшетных)	444	377	211
планшетные компьютеры	76	76	74
находящиеся в составе локальных вычислительных сетей	88	84	76
имеющие доступ к Интернету	347	333	257
имеющие доступ к Интранет-порталу организации	0	0	0
поступившие в отчетном году	272	151	118
Электронные терминалы (инфоматы)	0		
из них с доступом к ресурсам Интернета	0		
Мультимедийные проекторы	79		
Интерактивные доски	40		
Принтеры	61		
Сканеры	16		
Многофункциональные устройства (МФУ, выполняющие операции печати, сканирования, копирования)	65		
Ксероксы	4		

Наличие фиксированной телефонной связи	24
Адрес электронной почты	30
Веб-сайт в Интернете	30
Наличие на веб-сайте информации по нормативно закреплённому перечню сведений о деятельности организации	30
Наличие данных об организации на официальном сайте для размещения информации государственных и муниципальных организациях (bus.gov.ru)	30

Формирование и использование библиотечного (книжного) фонда

Наименование показателей	Поступило экземпляров за отчетный год	Выбыло экземпляров за отчетный год	Состоит экземпляров на конец отчетного года
1	3	4	5
Объем фондов библиотеки – всего (сумма строк 06–09)	7 184	1 520	119 774
из него:			
учебники	4 962	1 316	65 314
учебные пособия	123	186	3 579
художественная литература	1 879	5	45 603
справочный материал	220	13	1 766
Из строки 01: печатные издания	7 184	1 520	119 378
аудиовизуальные документы	0	0	220
документы на микроформах	0	0	0
электронные документы	0	0	176

Условия получения начального общего, основного общего и среднего общего образования лицами с ограниченными возможностями здоровья и инвалидами

В рамках реализации государственной программы Российской Федерации «Доступная среда» в Ливенском районе была активизирована работа по созданию условий для инклюзивного образования.

В образовательных организациях Ливенского района получают образовательные услуги 200 детей с ОВЗ, из них 16 обучаются на дому.

Всего обучающихся с ОВЗ 200 Из них:

ЗПР	166
Умственная отсталость	19
НОДА	6
ТНР	6
Слабослышащие	1
Аутизм	1
Слабовидящие	0
Иные ОВЗ	1

Все дети адаптированы к условиям образовательных организаций.

Управлением образования совместно с образовательными организациями ведется большая работа по введению ФГОС нового поколения для обучающихся с ограниченными возможностями здоровья. Нормативно-

правовая база приведена в соответствие. На заседаниях рабочих групп управления образования и образовательных организаций района разработаны и утверждены планы-графики мероприятий по введению ФГОС ОВЗ.

В соответствии с новым направлением образовательной политики – обеспечение доступности качественного образования для детей с ОВЗ и инвалидностью, в районе работает психолого-медико-педагогическая комиссия, которая осуществляет координирующую, ресурсную функции во взаимодействии с образовательными организациями. Во всех школах района созданы психолого-педагогические консилиумы.

Специфика образовательного процесса в классах инклюзивного обучения состоит в организации индивидуальных и групповых коррекционно-развивающих занятий для детей с ОВЗ и введении дополнительных образовательных услуг. На основе рекомендаций ПМПК и индивидуальной программы реабилитации ребенка-инвалида, ребенка с ОВЗ с обязательным учетом мнения родителей, разрабатывается и утверждается индивидуальный учебный план для детей с особыми образовательными потребностями.

В соответствии с приказом Минобрнауки России от 30.08.13 г. № 1015 при организации образовательной деятельности по адаптированной общеобразовательной программе создаются условия для лечебно-восстановительной работы, организации образовательной деятельности и коррекционных занятий с учетом особенностей учащихся из расчета по одной штатной единице:

– учителя-дефектолога на каждых 12 учащихся с ограниченными возможностями здоровья;

– учителя-логопеда на каждых 12 учащихся с ограниченными возможностями здоровья;

– педагога-психолога на каждых 20 учащихся с ограниченными возможностями здоровья.

В психологической помощи нуждаются 200 детей с ОВЗ. В помощи логопеда – 110 чел., дефектолога – 82 чел.

Количество психологов в ОО – 12;

дефектологов – 8;

логопедов – 8.

Но не все школы района имеют в штате данные категории специалистов.

Управление образования видит выход из сложившейся ситуации в создании сетевой формы реализации образовательных программ.

Статья 15 закона «Об образовании» от 29.12.12 № 273-ФЗ определяет, что сетевая форма реализации образовательных программ обеспечивает возможность освоения обучающимися образовательной программы с использованием ресурсов нескольких организаций.

Таким образом, созданы ресурсные центры в базовых школах района (МБОУ «Сахзаводская СОШ», МБОУ «Сергиевская СОШ», МБОУ «Росстанская СОШ», МБОУ «Успенская СОШ», МБОУ «Здоровецкая СОШ»). В этих учреждениях имеются специалисты для работы с детьми ОВЗ

(учитель–логопед, учитель–дефектолог, педагог-психолог). Между данными организациями и остальными образовательными организациями Ливенского района заключен договор о сетевом взаимодействии. Занятия с детьми с ОВЗ на данный момент ведутся дистанционно. Также эта проблема решается путем обучения педагогов школ (профессиональная переподготовка) на данные должности (учитель–логопед, учитель–дефектолог, педагог- психолог) и введение в штат образовательных организаций данные категории специалистов.

Особое внимание в районе уделяется разъяснительной работе среди родителей детей-инвалидов (15 детей-инвалидов) по организации инклюзивного образования, введению ФГОС ОВЗ. Во всех образовательных организациях прошли общешкольные родительские собрания с целью популяризации идеи инклюзивного образования, в рамках недели инклюзивного образования были проведены классные часы «Урок доброты», организованы кино-дискуссии «Смотрим кино вместе» с участием детей, родителей и педагогов образовательных организаций, проведено творческое занятие с детьми «Дарю сердце». Организованы выставка рисунков «Мир один на всех», концерт «Мы – вместе» Руководители и педагогические работники образовательных организаций принимают активное участие в обучающих мероприятиях по реализации ФГОС ОВЗ. Проведен «круглый стол» с учителями-предметниками на тему: «Реализация инклюзивного образования в образовательных организациях района», просмотр открытых учебных занятий по реализации инклюзивного образования, обучающий семинар с заместителями директоров на тему: «Инклюзивное образование: школа равных возможностей».

В рамках реализации государственной программы Российской Федерации «Доступная среда» в Ливенском районе была активизирована работа по созданию условий для инклюзивного образования в образовательных организациях. Шесть школ Ливенского района (МБОУ «Сахзаводская СОШ», МБОУ «Ливенская СОШ», МБОУ «Липовецкая СОШ», МБОУ «Коротышская СОШ», МБОУ «Речицкая СОШ», МБОУ «Сергиевская СОШ» и МБДОУ ДС № 8 с. Коротыш) вошли в программу «Доступная среда». В них выполнены работы по созданию универсальной безбарьерной среды для инклюзивного образования детей-инвалидов.

Результаты аттестации лиц, обучающихся по образовательным программам начального общего образования, основного общего образования и среднего общего образования

Итоговая аттестация за курс начального общего образования проводится в форме итоговой контрольной работы. Решением администрации образовательной организации, оформленным локальным актом, в качестве итоговой контрольной работы может быть использованы всероссийские проверочные работы.

Результаты выполнения итоговых работ в 2020 году

		отлично	хорошо	удовл.	неуд.
1	МБОУ «Барановская СОШ»	0	1	3	0
2	МБОУ «Введенская СОШ»	0	1	2	0
3	МБОУ «Дутовская СОШ»	0	2	3	1
4	МБОУ «Екатериновская СОШ»	0	1	3	0
5	МБОУ «Здоровецкая СОШ»	1	9	6	0
6	МБОУ «Казанская СОШ»	0	1	2	0
7	МБОУ «Козьминская СОШ»	0	2	6	0
8	МБОУ «Ливенская СОШ»	1	4	7	0
9	МБОУ «Коротышская СОШ»	2	6	9	0
10	МБОУ «Липовецкая СОШ»	0	3	4	0
11	МБОУ «Навесненская СОШ»	0	1	0	0
12	МБОУ «Никольская СОШ»	2	0	2	0
13	МБОУ «Орловская СОШ»	1	5	7	0
14	МБОУ «Островская СОШ»	1	2	2	0
15	МБОУ «Покровская СОШ»	1	1	4	0
16	МБОУ «Речицкая СОШ»	1	3	5	0
17	МБОУ «Росстанская СОШ»	0	1	11	0
18	МБОУ «Сахзаводская СОШ»	8	29	18	0
19	МБОУ «Свободно-Дубравская СОШ»	0	0	2	0
20	МБОУ «Сергиевская СОШ»	0	8	10	0
21	МБОУ «Успенская СОШ им. В. Н. Мильшина»	0	9	8	0
22	МБОУ «Троицкая СОШ»	2	0	6	0
23	МБОУ «Хвощевская СОШ»	0	1	3	0
24	МБОУ «Вязово-Дубравская ООШ»	0	1	0	0
25	МБОУ «Воротынская ООШ»	0	0	3	0
26	МБОУ «Вязовицкая ООШ»	2	3	2	0
27	МБОУ «Куначенская ООШ»	0	3	2	0
28	МБОУ «Липовецкая ООШ»	0	0	4	0
29	МБОУ «Сосновская ООШ»	0	1	2	0
30	Круглянская ООШ - филиал МБОУ «Сергиевская СОШ»	1	2	0	0
31	Кировская ООШ - филиал МБОУ «Сергиевская СОШ»	0	0	0	0
32	МБОУ «Калининская ООШ»	0	0	1	0
ИТОГО		23	100	137	1
процент %		8,9	38,4	52,4	0,3

Результаты государственной итоговой аттестации за курс основного общего образования в 2020 году

В связи с неблагоприятной эпидемиологической обстановкой в 2020 году государственная итоговая аттестация за курс основного общего образования не проводилась. Выпускники 9-х классов получили аттестаты за курс основного общего образования по результатам годовых оценок.

Результаты государственной итоговой аттестации за курс среднего общего образования в 2020 году

3 июля 2020 года в Ливенском районе, как и по всей России с запозданием на один месяц, стартовал основной период сдачи ЕГЭ. По всем известным причинам особое внимание в этом году уделяется соблюдению санитарно-эпидемиологических требований Роспотребнадзора. Департаментом образования Орловской области для пункта проведения экзамена, который организован на базе МБОУ «Сахзаводская СОШ», закуплены рециркуляторы для обеззараживания воздуха в аудитории, средства индивидуальной защиты (маски и перчатки) для участников и организаторов, дезраствор для санитарной обработки рук, бесконтактные термометры. На входе в ППЭ проводится термометрия участников экзамена и всех работников. После каждого экзамена проводится тщательная уборка всех помещений с использованием дезинфицирующих средств.

3 июля на ППЭ состоялось три экзамена: по информатике, географии и литературе. В них приняло участие 12 выпускников. По литературе 100 баллов набрала Козловская Дарья и 90 баллов Петрашова Елизавета, по информатике наивысший балл 79 – у Кожухова Ильи, выпускников МБОУ «Сахзаводская СОШ». Средние баллы по району: литература – 85,3 %; география – 44 %, информатика – 69,3 %.

6 и 7 июля состоялся самый массовый экзамен по русскому языку. Для безопасности он был разбит на 2 дня. Средний балл 74,9 %. Сдавали 69 обучающихся. 98 баллов набрал Кученков Евгений МБОУ «Успенская СОШ», 96 – Данилина Олеся МБОУ «Сергиевская СОШ», по 94 балла набрали: Кожухов Илья и Козловская Дарья МБОУ «Сахзаводская СОШ», Данилова Ольга и Стефеева Анна МБОУ «Коротышская СОШ», 91 – Воронова Дарья МБОУ «Троицкая СОШ».

10 июля 37 детей сдали профильную математику. Средний балл по району 48,1 %. Наивысший балл 82 у Ушаковой Юлии МБОУ «Сергиевская СОШ».

13 июля сдавали физику 8 человек и историю – 16. Средний балл соответственно 56 % и 59,7 %. По физике лучший результат 76 баллов у Кожухова Ильи, выпускника МБОУ «Сахзаводская СОШ». По истории 90 баллов набрала Павлова Ирина, обучающаяся МБОУ «Здоровецкая СОШ».

Все выпускники до начала экзаменов получили аттестаты о среднем образовании и экзамены необходимы им для поступления в ВУЗы.

Изменений сети организаций, осуществляющих образовательную деятельность по основным общеобразовательным программам (в том числе ликвидации и реорганизации организаций, осуществляющих образовательную деятельность) в 2020 году, не было.

Финансово-экономическая деятельность организации

Наименование показателей	Всего	в том числе по видам деятельности	
		образовательная	прочие виды
Объем поступивших средств (за отчетный год) – всего (сумма строк 02, 06, 07, 08, 09)	405 777,4	405 777,4	0,0
в том числе средства: бюджетов всех уровней (субсидий) – всего (сумма строк 03–05)	401 680,5	401 680,5	0,0
в том числе бюджета: федерального субъекта РФ	18 643,9	18 643,9	0,0
местного	254 785,6	254 785,6	0,0
организаций	128 251,0	128 251,0	0,0
населения	1 106,0	1 106,0	0,0
внебюджетных фондов	2 983,4	2 983,4	0,0
иностранных источников	7,5	7,5	0,0
	0,0	0,0	0,0

Расходы организации

Наименование показателей	Всего	в том числе осуществляемые	
		за счет средств бюджетов всех уровней (субсидий)	из них – за счет средств на выполнение государственного (муниципального) задания
Расходы	366 382,9	365 588,8	331 245,3
в том числе:	300 952,2	300 952,1	293 466,3
оплата труда и начисления на выплаты по оплате труда			
заработная плата	227 924,9	22 7924,9	222 148,4
прочие выплаты	32,4	32,4	32,4
начисления на выплаты по оплате труда	72 994,9	72 994,8	71 285,5
оплата работ, услуг	62 447,8	61 696,9	34 869,3
в том числе: услуги связи	611,8	611,8	610,9
транспортные услуги	57,3	57,3	57,3
коммунальные услуги	25 087,4	24 699,3	24 690,8
арендная плата за пользование имуществом	150,0	150,0	150,0
работы, услуги по содержанию имущества	31 895,6	31 704,6	5 332,2
прочие работы, услуги	4 645,7	4 473,9	4 028,1
социальное обеспечение	284,2	284,2	284,2
прочие расходы	2 698,7	2 655,6	2 625,5
Поступление нефинансовых активов	33 612,7	31 571,9	18 974,0
в том числе:	8 298,0	7 917,3	130,2
увеличение стоимости основных средств			
увеличение стоимости нематериальных активов	0,0	0,0	0,0

увеличение стоимости непроизведенных активов	0,0	0,0	0,0
увеличение стоимости материальных запасов	25 314,7	23 654,6	18 843,8

Сведения о численности обучающихся в организации

Показатель	Численность обучающихся (на конец отчетного года)	Среднегодовая численность обучающихся (с одним десятичным знаком)
Численность обучающихся – всего	2 116	2 107,0
из них:	866	893,7
в 1–4 классах		
в 5–9 классах	1 134	1 080,7
в 10–11 класса	116	132,5
Численность воспитанников, занимающихся в дошкольных образовательных группах	404	437,7

Состояние здоровья лиц, обучающихся по основным общеобразовательным программам, здоровьесберегающие условия, условия организации физкультурно-оздоровительной и спортивной работы в общеобразовательных организациях, а также в иных организациях, осуществляющих образовательную деятельность в части реализации основных общеобразовательных программ

Наименование образовательных программ	Численность обучающихся по образовательным программам - всего, человек
Образовательные программы начального общего образования	903
из них адаптированные	43
в том числе: для глухих	0
для слабослышащих и позднооглохших	0
для слепых	0
для слабовидящих	0
с тяжелыми нарушениями речи	1
с нарушениями опорно-двигательного аппарата	5
с задержкой психического развития	31
с расстройствами аутистического спектра	1
с умственной отсталостью	5
Образовательные программы основного общего образования	1 063
из них адаптированные	146
в том числе: для глухих	0
для слабослышащих и позднооглохших	1
для слепых	0
для слабовидящих	0
с тяжелыми нарушениями речи	5

с нарушениями опорно-двигательного аппарата	1
с задержкой психического развития	135
с умственной отсталостью	14
с расстройствами аутистического спектра	0
Образовательные программы среднего общего образования	138
из них адаптированные	0
в том числе: для глухих	0
для слабослышащих и позднооглохших	0
для слепых	0
для слабовидящих	0
с тяжелыми нарушениями речи	0
с нарушениями опорно-двигательного аппарата	0
с задержкой психического развития	0
с расстройствами аутистического спектра	0

2.3. Сведения о развитии дополнительного образования детей и взрослых

В Ливенском районе функционирует образовательная организация дополнительного образования, реализующая дополнительные общеобразовательные программы – МБУ ДО «Школа искусств, творчества и спорта».

Численность населения, обучающегося по дополнительным общеобразовательным программам в МБУ ДО «Школа искусств, творчества и спорта» в Ливенском районе составляет 741 ребенок в возрасте от 5 до 18 лет.

Содержание образовательной деятельности и организация образовательного процесса по дополнительным общеобразовательным программам.

Образовательная деятельность по дополнительным общеобразовательным программам в учреждении направлена на:

- формирование и развитие творческих способностей обучающихся;
- удовлетворение индивидуальных потребностей обучающихся в интеллектуальном, нравственном, художественно-эстетическом развитии, а также в занятиях физической культурой и спортом;
- формирование укрепления здоровья, культуры здорового и безопасного образа жизни;
- обеспечение духовно-нравственного, гражданско-патриотического, военно-патриотического, трудового воспитания обучающихся;
- выявление, развитие и поддержку талантливых обучающихся, а также лиц, проявивших выдающиеся способности;
- профессиональную ориентацию обучающихся;
- создание и обеспечение необходимых условий для личностного развития, профессионального самоопределения и творческого труда обучающихся;
- создание условий для получения начальных знаний, умений, навыков в области физической культуры и спорта, для дальнейшего освоения этапов

спортивной подготовки;

- социализацию и адаптацию обучающихся к жизни в обществе;
- формирование общей культуры обучающихся.

Особенности реализации дополнительных предпрофессиональных программ в области искусств регулируются Федеральным законом от 29 декабря 2012 г. № 273-ФЗ «Об образовании в Российской Федерации».

Содержание дополнительных общеразвивающих программ и сроки обучения по ним определяются образовательной программой, разработанной и утвержденной организацией, осуществляющей образовательную деятельность. Содержание дополнительных предпрофессиональных программ определяется образовательной программой, разработанной и утвержденной организацией, осуществляющей образовательную деятельность, в соответствии с федеральными государственными требованиями 2.

Дополнительные общеразвивающие программы формируются с учетом пункта 9 статьи 2 Федерального закона об образовании.

Кадровое обеспечение организаций, осуществляющих образовательную деятельность в части реализации дополнительных общеобразовательных программ

Сведения о педагогических работниках организации

№	Показатель	Количество человек
1	Всего работников в учреждении	12 (42 совместителей)
2	Руководящие работники	1
3	Педагоги дополнительного образования	1
4	Педагог-организатор	1
5	Методист (совместитель)	1
6	Тренер-преподаватель	1
7	Преподаватель	9

Квалификационная категория педагогических работников

№	Показатель	Кол-во человек
1	Педагоги высшей квалификационной категории	5
2	Педагоги первой квалификационной категории	11
3	Без категории	-
Имеют государственные и ведомственные награды, почётные звания награды		
Заслуженный работник РФ		1
Отличник народного образования		-
Почётный работник общего образования		1

Образовательный уровень педагогических работников

№	Показатель	Кол-во человек
1	Высшее профессиональное образование	10
2	Среднее профессиональное образование	2
3	Начальное профессиональное образование	-
4	Среднее общее образование	-

Стаж работы педагогических работников

№	Показатель	Кол-во человек
1	менее 2 лет	0
2	от 2-5 лет	0
3	от 5 до 10 лет	1
4	От 10 до 20 лет	6
5	20 лет и более	5

Материально-техническое и информационное обеспечение организаций, осуществляющих образовательную деятельность в части реализации дополнительных общеобразовательных программ

Организация осуществляет свою деятельность на базе образовательных учреждений района.

Все работники и учащиеся имеют доступ к информационно-телекоммуникационным сетям.

Наличие технических средств обучения (какие, количество)

№ п/п	Технические средства	Количество
1	Магнитофон	4
2	Видеокамера	2
3	Принтер	6
4	Компьютеры	6
5	Фотокамера	2

Учебно-наглядные пособия

Направленности	Наименование пособий	Количество
Военно-патриотическая	Учебное пособие	15
Спортивная	Учебное пособие	5
Туристско-краеведческая	Учебное пособие	17
Естественнонаучная	Учебное пособие	12
Художественная	Учебное пособие	25
Социально-гуманитарная	Учебное пособие	64

Изменения сети организаций, осуществляющих образовательную деятельность по дополнительным общеобразовательным программам в 2020 году, не было.

Структура организации, осуществляющих образовательную деятельность, реализующих дополнительные общеобразовательные программы

МБУ ДО «Школа искусств, творчества и спорта» имеет 22 филиала.

№ п/п	Наименование филиала	Полное наименование учреждения, на базе которого расположен филиал	Юридический адрес
1.	Барановский филиал	Муниципальное бюджетное общеобразовательное учреждение «Барановская средняя общеобразовательная школа»	303842, Орловская область, Ливенский район, с. Бараново, ул. Войнова, д. 51
2.	Введенский филиал	Муниципальное бюджетное общеобразовательное учреждение «Введенская средняя общеобразовательная школа»	303843, Орловская обл., Ливенский район, с. Введенское, ул. Ливенская, д. 38
3.	Дутовский филиал	Муниципальное бюджетное общеобразовательное учреждение «Дутовская средняя общеобразовательная школа»	303835, Орловская область, Ливенский район, д. Семенихино, ул. Школьная, д. 9
4.	Екатериновский филиал	Муниципальное бюджетное общеобразовательное учреждение «Екатериновская средняя общеобразовательная школа»	303821, Орловская область, Ливенский район, с. Екатериновка, ул. Центральная, д. 14а
5.	Здоровецкий филиал	Муниципальное бюджетное общеобразовательное учреждение «Здоровецкая средняя общеобразовательная школа»	303834, Орловская область, Ливенский район, с. Здоровец, ул. Новая, д. 40
6.	Казанский филиал	Муниципальное бюджетное общеобразовательное учреждение «Казанская средняя общеобразовательная школа»	303822, Орловская область, Ливенский район, с. Казанское, ул. Церковный выгон, д. 16
7.	Козьминский филиал	Муниципальное бюджетное общеобразовательное учреждение «Козьминская средняя общеобразовательная школа»	303814, Орловская область, Ливенский район, с. Козьминка, ул. Молодежная, д. 10
8.	Коротышский филиал	Муниципальное бюджетное общеобразовательное учреждение «Коротышская средняя общеобразовательная школа»	303844, Орловская область, Ливенский район, с. Коротыш, ул. Молодежная, д. 7
9.	Липовецкий филиал	Муниципальное бюджетное общеобразовательное учреждение «Липовецкая средняя общеобразовательная школа имени М. Н. Павлова»	Ливенский район, п. Совхозный, ул. Школьная, д. 11
10.	Никольский филиал	Муниципальное бюджетное общеобразовательное учреждение «Никольская средняя общеобразовательная школа»	303820, Орловская область, Ливенский район, с. Никольское, ул. Советская, д. 3

11.	Орловский филиал	Муниципальное бюджетное общеобразовательное учреждение «Орловская средняя общеобразовательная школа»	303817, Орловская область, Ливенский район, д. Орлово, ул. Орловская, д. 92
12.	Покровский филиал	Муниципальное бюджетное общеобразовательное учреждение «Покровская средняя общеобразовательная школа»	303833, Орловская область, Ливенский район, с. Покровка Первая, ул. Парковая, д. 1
13.	Речицкий филиал	Муниципальное бюджетное общеобразовательное учреждение «Речицкая средняя общеобразовательная школа»	303804, Орловская область, Ливенский район, с. Речица, ул. Центральная, д. 44
14.	Росстанский филиал	Муниципальное бюджетное общеобразовательное учреждение «Росстанская средняя общеобразовательная школа»	303840, Орловская область, Ливенский район, д. Росстани, ул. Ассовиахим, д. 41
15.	Сахзаводской филиал	Муниципальное бюджетное общеобразовательное учреждение «Сахзаводская средняя общеобразовательная школа»	303801, Орловская область, Ливенский район, п. Сахзаводской, Комсомольская пл., д. 36
16.	Сергиевский филиал	Муниципальное бюджетное общеобразовательное учреждение «Сергиевская средняя общеобразовательная школа»	303808, Орловская область, Ливенский район, с. Сергиевское, ул. Голицына, д. 11
17.	Троицкий филиал	Муниципальное бюджетное общеобразовательное учреждение «Троицкая средняя общеобразовательная школа»	303809, Орловская область, Ливенский район, с. Троицкое, ул. Садовая, д. 3
18.	Успенский филиал	Муниципальное бюджетное общеобразовательное учреждение «Успенская средняя общеобразовательная школа»	303810, Орловская область, Ливенский район, с. Успенское, ул. Мильшина, д. 33а
19.	Хвощевский филиал	Муниципальное бюджетное общеобразовательное учреждение «Хвощевская средняя общеобразовательная школа»	303817, Орловская область, Ливенский район, д. Гремячий Колодезь, ул. Центральная, д. 41а
20.	Куначенский филиал	Муниципальное бюджетное общеобразовательное учреждение «Куначенская основная общеобразовательная школа»	303811, Орловская область, Ливенский район, с. Кунач, ул. Церковная, д. 28
21.	Липовецкий основной филиал	Муниципальное бюджетное общеобразовательное учреждение «Липовецкая основная общеобразовательная школа»	303819, Орловская область, Ливенский район, д. Липовец, ул. Н. А. Кузьмина, д. 34

22.	Совхозный филиал	Муниципальное бюджетное дошкольное образовательное учреждение детский сад № 3 пос. Совхозный	303819, Орловская область, Ливенский район, пос. Совхозный, ул. Садовая, д. 4
-----	------------------	--	---

Учебные и внеучебные достижения лиц, обучающихся по программам дополнительного образования детей

Обладатель именной стипендии губернатора в номинации «Любительский спорт» – Братишка Игорь Павлович.

Победитель конкурсного отбора талантливой молодежи Орловской области в номинации «Художественное творчество» и обладатель Гранта Губернатора Орловской области – Масалова Ирина.

№ п/п	Конкурсы	Количество участников	Результативность
Муниципальные конкурсы			
Конкурсы художественно-эстетического направления			
1.	Участие в выставке детского прикладного творчества, посвященной Дню России.	3	3 Диплома участника
2.	Конкурс детского рисунка «История моей семьи в истории России. XX век»	5	2,3 место
3.	Участие в выставке, посвященной Дню защиты детей	94	участие
Региональные конкурсы			
1.	Областной конкурс социальной рекламы «Мир выбора»	3	участие
2.	Областной конкурс профессиональной направленности, детского рисунка, плакатов и поделок «Пожарные - спасатели глазами детей»	8	Диплом
Всероссийские конкурсы			
1.	IV Всероссийский конкурс детских рисунков «Они сражались за Родину»	46	II место, лауреат
2.	Всероссийский конкурсе «Я - гражданин своей страны»	3	участие
3.	Экологический форум «Зелёная планета- 2020»	8	II место, лауреат
4.	Всероссийский онлайн-конкурс «Мы за безопасность на дорогах»	12	Диплом лауреата, грамоты за участие
5.	Всероссийский конкурс детского рисунка «История моей семьи в истории России. XX век» в рамках программы «Святость материнства»	6	Диплом лауреата, грамоты за участие
6.	XIV детский фестиваль искусств «Январские вечера»	4	Участие

2.4. Сведения о создании условий социализации и самореализации молодежи, (в том числе лиц, обучающихся по уровням и видам образования)

В соответствии с Федеральным законом от 29 декабря 2012 года № 273-ФЗ «Об образовании в Российской Федерации», определена стратегическая цель: воспитание патриотизма и гражданской ответственности, высоких нравственных ценностей обучающихся, развитие их интеллектуальных

способностей в условиях здоровьесберегающей среды в рамках взаимодействия с семьёй и социумом. Обеспечение воспитательного процесса с учетом современных достижений науки и на основе отечественных традиций. В образовательных организациях района реализуется муниципальная программа «Воспитание и социализация подрастающего поколения» согласно, которой решаются задачи:

- Развитие общей культуры школьников через традиционные мероприятия школы, выявление и работа с одаренными детьми.

- Выявление и развитие творческих способностей обучающихся путем создания творческой атмосферы через организацию кружков, спортивных секций; совместной творческой деятельности учителей, обучающихся и родителей.

- Создание условий для физического, интеллектуального, нравственного и духовного развития детей. Обеспечение физической, информационной и психологической безопасности.

- Повышение социальной активности обучающихся, их самостоятельности и ответственности в организации жизни детского коллектива и социума. Развитие добровольчества среди обучающихся.

- Пропаганда здорового образа жизни.

- Укрепление связи семья-школа. Повышение педагогической культуры родителей.

- Формирование культуры умственного труда, повышение уровня воспитанности учащихся.

- Укрепление связей с общественностью с целью предупреждения девиантного поведения учащихся.

- Совершенствование системы патриотического воспитания.

Районные мероприятия проводятся с участием и поддержкой общественных организаций: общественной палаты Ливенского района, Ливенского районного Совета ветеранов войны, труда Вооруженных сил и правоохранительных органов, «Военно-патриотический клуб воинов-интернационалистов» и др.

Основная цель патриотического воспитания в образовательных организациях района заключается в ориентации подрастающего поколения на ценности отечественной культуры, формирования у них любви к Родине, ее культурно-историческому прошлому. Педагоги воспитывают у школьников чувство гордости за свою страну, воспитывают в них уважение к Конституции, государственной символике, родному языку, народным традициям, истории, культуре, природе своей страны, активную гражданскую позицию и самосознание гражданина Российской Федерации.

Школьники участвуют в волонтерском движении. Это способствует изменению мировоззрения самих обучающихся и приносит пользу как государству, так и самим волонтерам, которые посредством добровольческой деятельности развивают свои умения и навыки, удовлетворяют потребность в общении и самоуважении, осознают свою полезность и нужность, развивают

в себе важные личностные качества, на деле следуют своим моральным принципам.

Волонтёры участвуют в мероприятиях различной направленности. Но прежде всего они задействованы в акциях, имеющих гражданско-патриотическую направленность и социальную значимость.

В течение всего года проходит операция «Забота», которая предусматривает адресную помощь ветеранам, труженикам тыла, вдовам ветеранов, оказывается посильная помощь обучающимся школьникам (уборка двора, жилья, помощь на приусадебном участке и др.). Ко Дню Победы проводятся концертные программы, на которые приглашаются труженики тыла, вдовы ветеранов проводятся конкурсы сочинений «След войны в моей семье», смотр-конкурс строя и песни «Красив в строю – силен в бою!», пионерская военно-спортивная игра «Зарница», а также литературные гостиные: ««Я буду сегодня с тобой говорить»», «У войны не женское лицо», «Дети войны», классные часы «Люди, на которых хотелось бы походить», «Никто не забыт, ничто не забыто».

За многие годы в школах сложилась определенная система в организации работы с органами ученического самоуправления как на общешкольном уровне, так и в классных коллективах. Ученическое самоуправление играет большую роль в организации учебно-воспитательного процесса.

Образовательные организации Ливенского района реализуют мероприятия Комплексного плана противодействия идеологии терроризма в Российской Федерации на 2019-2023 годы. Разработана система профилактических мер, которая включает социально-культурные условия формирования толерантности в учебно-воспитательном процессе, совершенствование системы культурно-досуговой деятельности подрастающего поколения, ведётся разъяснительная работа с родителями.

В 16 образовательных организациях работают школьные спортивные клубы. Деятельность клубов направлена на физическое воспитание и физическую подготовку детей в школах, на подготовку их к спортивным мероприятиям разного уровня. В рамках физкультурно-оздоровительного направления проходят профилактические мероприятия по предупреждению безнадзорности, табакокурения и других вредных привычек:

- акции: «Молодёжь без табака и алкоголя», «Спорт вместо наркотиков»;
- кинолектории «За здоровый образ жизни», «СПИД – это опасно»;
- конкурсы рисунков, плакатов, газет по профилактике вредных привычек;
- марафон «За здоровый образ жизни»;
- спортивно-массовая работа;
- проведение детско-юношеских и военно-спортивных игр;
- участие в спортивных праздниках и соревнованиях.

В 2019 году на базе МБОУ «Школа искусств, творчества и спорта» было открыто структурное подразделение «Центр тестирования ГТО». Ливенский район по федеральной программе получил площадку для принятия норм ГТО, стоимостью более 3 миллионов рублей, которая функционирует в Сергиевском сельском поселении. Жители нашего района имеют возможность сдать ГТО и получить соответствующий значок.

Утверждение традиционных нравственных ценностей в сознании детей происходит через духовное возрождение семьи, изучение и овладение опытом предыдущих поколений, соединение воспитательного потенциала семьи и изучение родословной, истории семьи.

В целях реализации поставленных задач школы проводят мероприятия по направлениям: «Связь поколений», «Растим патриота и гражданина России», «Мой край родной», «Я и семья». В ходе учебно-воспитательного процесса по краеведческому, экскурсионно-туристическому и поисковому направлению школьники изучают культуру своего народа, посредством творческой деятельности по возрождению, сохранению и развитию народных обычаев, традиций, ремесел и т. д. Педагоги воспитывают потребности в изучении истории родного края, села, района, области. Изучение истории родного края ведется на уроках истории, географии, изобразительного искусства, во внеурочной деятельности. В 11 образовательных организациях работают школьные музеи, в 19 школах созданы этнографические экспозиции: «История села», «Летопись пионерской организации», «Великая Отечественная война», где представлены материалы об односельчанах, которые сражались на фронтах и трудились в тылу во время войны. Школьные музеи, этнографические экспозиции обладают огромным образовательно-воспитательным потенциалом, так как сохраняют и экспонируют подлинные исторические документы. Педагоги МБОУ «Калининская ООШ им. Н. Н. Поликарпова» эффективно используют потенциал музея советского авиаконструктора Н. Н. Поликарпова для воспитания обучающихся в духе патриотизма, гражданского самосознания, высокой нравственности.

Школьники участвуют в поисково-собираательной работе. Изучение и описание музейных предметов, создание экспозиции, проведение экскурсий, вечеров, конференций способствует заполнению их досуга. Поисковые задания для обучающихся, работающих по краеведческому направлению, способствуют приобщению к русской культуре, развитию творческих способностей. Обучающиеся принимают активное участие в работе по сбору материалов, знакомящих с историей села, родного края. Экспозиции представляют этнографические, документальные источники о культуре, истории и быте нашего края.

Результат реализации программы определяется личностным ростом школьников. Программа призвана помочь каждому школьнику осмыслить его место в жизни, приобщиться к целому ряду ценностных понятий, помочь сформировать собственный взгляд на жизнь, свое мировоззрение и в то же время знать и уважать прошлое и настоящее своего народа, своего края, своей семьи. Результаты проведенных мероприятий свидетельствуют о том, что

в образовательных организациях прогрессирует процесс становления системы патриотического воспитания, физического, интеллектуального, нравственного и духовного развития детей. Вопросы организации патриотического, духовно-нравственного воспитания принимают системный характер, становятся нормой в повседневной деятельности школ.

3. Выводы и заключения

В 2020 году необходимо продолжить мероприятия по эффективному функционированию системы образования: привлечение молодых специалистов, повышение качества знаний учащихся, повышение заработной платы при снижении учебной нагрузки, соблюдение норматива наполняемости классов и школ. Необходимо решение проблемы по исполнению требований антитеррористической и пожарной безопасности, санитарных норм и правил. Использование средств на учебные расходы должно быть комплексным и направленным на решение задачи по оснащению кабинетов в соответствии с требованиями федеральных государственных образовательных стандартов общего образования. Необходимо продолжить работу по приведению зданий образовательных учреждений в соответствие с требованиями безопасности и СанПиН.

II. Показатели мониторинга системы образования

№ п/п	Раздел/подраздел/показатель	Единица измерения/форма оценки
I.	Общее образование	
1.	Сведения о развитии дошкольного образования	
1.1	Уровень доступности дошкольного образования и численность населения, получающего дошкольное образование:	
1.1.1.	Доступность дошкольного образования (отношение численности детей определенной возрастной группы, посещающих в текущем году организации, осуществляющие образовательную деятельность по образовательным программам дошкольного образования, присмотр и уход за детьми, к сумме указанной численности и численности детей соответствующей возрастной группы, находящихся в очереди на получение в текущем году мест в организациях, осуществляющих образовательную деятельность по образовательным программам дошкольного образования, присмотр и уход за детьми):	
	всего (в возрасте от 2 месяцев до 7 лет);	100 %
	в возрасте от 2 месяцев до 3 лет;	100 %
	в возрасте от 3 до 7 лет	100 %
1.1.2.	Охват детей дошкольным образованием (отношение численности детей, определенной возрастной группы, посещающих организации, осуществляющие образовательную деятельность по образовательным программам дошкольного образования, присмотр и уход за детьми, к общей численности детей соответствующей возрастной группы):	
	всего (в возрасте от 2 месяцев до 7 лет);	48,2 %
	в возрасте от 2 месяцев до 3 лет	22,5 %
	в возрасте от 3 до 7 лет	63 %
1.1.3.	Удельный вес численности детей, посещающих частные организации, осуществляющие образовательную деятельность по образовательным программам дошкольного образования, присмотр и уход за детьми, в общей численности детей, посещающих организации, реализующие образовательные программы дошкольного образования, присмотр и уход за детьми	0 %
1.1.4.	Наполняемость групп в организациях, осуществляющих образовательную деятельность по образовательным программам дошкольного образования, присмотр и уход за детьми:	
	группы компенсирующей направленности;	0 человек
	группы общеразвивающей направленности;	56,5 человек
	группы оздоровительной направленности;	0 человек
	группы комбинированной направленности;	66 человек
	семейные дошкольные группы	0 человек

1.1.5.	Наполняемость групп, функционирующих в режиме кратковременного и круглосуточного пребывания в организациях, осуществляющих образовательную деятельность по образовательным программам дошкольного образования, присмотр и уход за детьми:	
	в режиме кратковременного пребывания;	25,2 человек
	в режиме круглосуточного пребывания;	0 человек
1.2.	Содержание образовательной деятельности и организация образовательного процесса по образовательным программам дошкольного образования	
1.2.1.	Удельный вес численности детей, посещающих группы различной направленности, в общей численности детей, посещающих организации, осуществляющие образовательную деятельность по образовательным программам дошкольного образования, присмотр и уход за детьми	
	группы компенсирующей направленности;	0 %
	группы общеразвивающей направленности;	98,4 %
	группы оздоровительной направленности;	0 %
	группы комбинированной направленности;	1,6 %
	группы по присмотру и уходу за детьми	0 %
1.3.	Кадровое обеспечение дошкольных образовательных организаций и оценка уровня заработной платы педагогических работников	
1.3.1.	Численность детей, посещающих организации, осуществляющие образовательную деятельность по образовательным программам дошкольного образования, присмотр и уход за детьми, в расчете на 1 педагогического работника	6,3 человек
1.3.2.	Состав педагогических работников (без внешних совместителей и работавших по договорам гражданско-правового характера) организаций, осуществляющих образовательную деятельность по образовательным программам дошкольного образования, присмотр и уход за детьми, по должностям:	
	воспитатели;	77,5 %
	старшие воспитатели;	8,1 %
	музыкальные руководители;	10,2 %
	инструкторы по физической культуре;	2 %
	учителя – логопеды;	5 %
	учителя – дефектологи	2 %
	педагоги – психологи;	3,1 %
	социальные педагоги;	3,7 %
педагоги – организаторы;	0 %	
	педагоги дополнительного образования	0 %
1.3.3	Отношение среднемесячной заработной платы педагогических работников дошкольных образовательных организаций к среднемесячной заработной плате в сфере общего образования в субъекте Российской Федерации (по государственным и муниципальным образовательным организациям)	процент
1.4.	Материально-техническое и информационное обеспечение дошкольных образовательных организаций	

1.4.1.	Площадь помещений, используемых непосредственно для нужд дошкольных образовательных организаций, в расчете на одного ребенка	16,4 кв. м
1.4.2.	Удельный вес числа организаций, имеющих все виды благоустройства (водопровод, центральное отопление, канализацию), в общем числе дошкольных образовательных организаций	100 %
1.4.3.	Удельный вес числа организаций, имеющих физкультурные залы, в общем числе дошкольных образовательных организаций	68 %
1.4.4.	Число персональных компьютеров, доступных для использования детьми, в расчете на 100 детей, посещающих дошкольные образовательные организации	4
1.5.	Условия получения дошкольного образования лицами с ограниченными возможностями здоровья и инвалидами	
1.5.1	Удельный вес численности детей с ограниченными возможностями здоровья в общей численности детей, посещающих организации, осуществляющие образовательную деятельность по образовательным программам дошкольного образования, присмотр и уход за детьми	0,9 %
1.5.2.	Удельный вес численности детей-инвалидов в общей численности детей, посещающих организации, осуществляющие образовательную деятельность по образовательным программам дошкольного образования, присмотр и уход за детьми	0 %
1.5.3.	Структура численности детей с ограниченными возможностями здоровья (за исключением детей-инвалидов), обучающихся в группах компенсирующей, оздоровительной и комбинированной направленности, по видам групп <*>:	
	группы компенсирующей направленности, в том числе для детей:	0 %
	с нарушениями слуха;	0 %
	с нарушениями речи;	0 %
	с нарушениями зрения;	0 %
	с нарушением интеллекта	0 %
	с задержкой психического развития	0 %
	с нарушениями опорно – двигательного аппарата;	0 %
	со сложным дефектом	0 %
	другого профиля	0 %
	группы оздоровительной направленности, в том числе для детей:	0 %
	с туберкулезной интоксикацией;	0 %
	часто болеющих	0 %
	Группы комбинированной направленности	0 %
1.5.4.	Структура численности детей – инвалидов, обучающихся в группах компенсирующей, оздоровительной и комбинированной направленности, по видам групп <*>:	
	группы компенсирующей направленности, в том числе для детей:	0 %
	с нарушениями слуха;	0 %
	с нарушениями речи;	0 %
	с нарушениями зрения;	0 %

	с нарушением интеллекта;	0 %
	с нарушениями опорно – двигательного аппарата;	0 %
	с задержкой психического развития	0 %
	со сложным дефектом	0 %
	другого профиля	0 %
	группы оздоровительной направленности, в том числе для детей:	0 %
	с туберкулезной интоксикацией;	0 %
	часто болеющих;	0 %
	группы комбинированной направленности	0 %
1.6.	Состояние здоровья лиц, обучающихся по программам дошкольного образования	
1.6.1.	Удельный вес численности детей, охваченных летними оздоровительными мероприятиями, в общей численности детей, посещающих организации, осуществляющие образовательную деятельность по образовательным программам дошкольного образования, присмотр и уход за детьми	58 %
1.7.	Изменение сети дошкольных образовательных организаций (в том числе ликвидация и реорганизация организаций, осуществляющих образовательную деятельность)	
1.7.1.	Темп роста числа организаций (обособленных подразделений (филиалов), осуществляющих образовательную деятельность по образовательным программам дошкольного образования, присмотр и уход за детьми:	
	дошкольные образовательные организации;	0 %
	обособленные подразделения (филиалы) дошкольных образовательных организаций;	0 %
	обособленные подразделения (филиалы) общеобразовательных организаций;	0 %
	общеобразовательные организации, имеющие подразделения (группы), которые осуществляют образовательную деятельность по образовательным программам дошкольного образования, присмотр и уход за детьми;	3,8 %
	обособленные подразделения (филиалы) профессиональных образовательных организаций и образовательных организаций высшего образования;	0 %
	иные организации, имеющие подразделения (группы), которые осуществляют образовательную деятельность по образовательным программам дошкольного образования, присмотр и уход за детьми	0 %
1.8.	Финансово-экономическая деятельность дошкольных образовательных организаций	
1.8.1.	Расходы консолидированного бюджета субъекта Российской Федерации на дошкольное образование, в расчете на 1 ребенка, посещающего организацию, осуществляющую образовательную деятельность по образовательным программам дошкольного образования, присмотр и уход за детьми<*>	112,0 тысяч рублей
1.9.	Создание безопасных условий при организации образовательного процесса в дошкольных образовательных организациях	

1.9.1.	Удельный вес числа зданий дошкольных образовательных организаций, требующих капитального ремонта, в общем числе дошкольных образовательных организаций	0 %
1.9.2.	Удельный вес числа зданий дошкольных образовательных организаций, находящихся в аварийном состоянии, в общем числе дошкольных образовательных организаций	0 %
2.	Сведения о развитии начального общего образования, основного общего образования и среднего общего образования	
2.1.	Уровень доступности начального общего образования, основного общего образования и среднего общего образования и численность населения, получающего начальное общее, основное общее и среднее общее образование	
2.1.1.	Охват детей общим образованием (отношение численности обучающихся по образовательным программам начального общего образования, основного общего образования и среднего общего образования и образования обучающихся с умственной отсталостью (интеллектуальными нарушениями) к численности детей в возрасте 7–18 лет)	100 %
2.1.2.	Удельный вес численности обучающихся по образовательным программам, соответствующим федеральным государственным образовательным стандартам начального общего, основного общего, среднего общего образования, в общей численности обучающихся по образовательным программам начального общего, основного общего, среднего общего образования	100 %
2.1.3.	Удельный вес численности обучающихся, продолживших обучение по образовательным программам среднего общего образования, в общей численности обучающихся, получивших аттестат об основном общем образовании по итогам учебного года, предшествующего отчетному	25,8 %
2.1.4.	Наполняемость классов по уровням общего образования:	
	начальное общее образование (1–4 классы);	8,4 человек
	основное общее образование (5–9 классы);	7 человек
	среднее общее образование (10–11(12) классы)	3,3 человек
2.1.5.	Удельный вес численности обучающихся, охваченных подвозом, в общей численности обучающихся, нуждающихся в подвозе в образовательные организации	процент
2.1.6.	Оценка родителями учащихся общеобразовательных организаций возможности выбора общеобразовательной организации (удельный вес численности родителей обучающихся, отдавших своих детей в конкретную общеобразовательную организацию по причине отсутствия других вариантов для выбора, в общей численности родителей обучающихся общеобразовательных организаций) <*>	100 %
2.2.	Содержание образовательной деятельности и организация образовательного процесса по образовательным программам начального общего образования, основного общего образования и среднего общего образования и образования обучающихся с умственной отсталостью (интеллектуальными нарушениями)	

2.2.1	Удельный вес численности лиц, занимающихся в первую смену, в общей численности обучающихся по образовательным программам начального общего образования, основного общего образования и среднего общего образования по очной форме обучения	100 %
2.2.2.	Удельный вес численности обучающихся, углубленно изучающих отдельные учебные предметы, в общей численности обучающихся по образовательным программам начального общего образования, основного общего образования и среднего общего образования	0 %
2.2.3.	Удельный вес численности обучающихся в классах (группах) профильного обучения в общей численности в 10–11 (12) классах по образовательным программам среднего общего образования	0 %
2.2.4.	Удельный вес численности обучающихся с использованием дистанционных образовательных технологий в общей численности обучающихся по образовательным программам начального общего образования, основного общего образования, среднего общего образования и образования обучающихся с умственной отсталостью (интеллектуальными нарушениями)	0 %
2.3.	Кадровое обеспечение общеобразовательных организаций, иных организаций, осуществляющих образовательную деятельность в части реализации основных общеобразовательных программ, а также оценка уровня заработной платы педагогических работников	
2.3.1.	Численность обучающихся по образовательным программам начального общего, основного общего, среднего общего образования и образования обучающихся с умственной отсталостью (интеллектуальными нарушениями) в расчете на 1 педагогического работника	7,1 человек
2.3.2.	Удельный вес численности учителей в возрасте до 35 лет в общей численности учителей (без внешних совместителей и работающих по договорам гражданско – правового характера) организаций, осуществляющих образовательную деятельность по образовательным программам начального общего, основного общего, среднего общего образования и образования обучающихся с умственной отсталостью (интеллектуальными нарушениями)	8,3 %
2.3.3.	Отношение среднемесячной заработной платы педагогических работников государственных и муниципальных общеобразовательных организаций к среднемесячной начисленной заработной плате наемных работников в организациях, у индивидуальных предпринимателей и физических лиц (среднемесячному доходу от трудовой деятельности) в субъекте Российской Федерации:	101,4 %

2.3.4.	Удельный вес численности педагогических работников в общей численности работников (без внешних совместителей и работающих по договорам гражданско – правового характера) организаций, осуществляющих образовательную деятельность по образовательным программам начального общего, основного общего, среднего общего образования и образования обучающихся с умственной отсталостью (интеллектуальными нарушениями)	82,9 %
2.3.5.	Удельный вес числа организаций, имеющих в составе педагогических работников социальных педагогов, педагогов – психологов, учителей – логопедов, в общем числе организаций, осуществляющих образовательную деятельность по образовательным программам начального общего, основного общего, среднего общего образования и образования обучающихся с умственной отсталостью (интеллектуальными нарушениями):	
	социальных педагогов:	
	всего;	55 %
	из них в штате;	55 %
	педагогов – психологов:	
	всего;	77 %
	из них в штате;	77 %
	учителей – логопедов:	
	всего;	55 %
	из них в штате	55 %
	учителей – дефектологов:	
	всего;	55 %
	из них в штате	55 %
2.4.	Материально – техническое и информационное обеспечение общеобразовательных организаций, а также иных организаций, осуществляющих образовательную деятельность в части реализации основных общеобразовательных программ	
2.4.1.	Учебная площадь общеобразовательных организаций в расчете на 1 обучающегося	15,4 кв. м
2.4.2.	Удельный вес числа зданий, имеющих все виды благоустройства (водопровод, центральное отопление, канализацию), в общем числе зданий общеобразовательных организаций	100 %
2.4.3.	Число персональных компьютеров, используемых в учебных целях, в расчете на 100 обучающихся общеобразовательных организаций	
	всего;	32 ед.
	имеющих доступ к сети «Интернет»	24 ед.
2.4.4.	Доля образовательных организаций, реализующих программы общего образования, обеспеченных Интернет-соединением со скоростью соединений не менее 100 Мб/с – для образовательных организаций, расположенных в городах, 50 Мб/с – для образовательных организаций, расположенных в сельской местности и поселках городского типа, а также гарантированным Интернет-трафиком <*>	100 %

2.4.5.	Удельный вес числа общеобразовательных организаций, использующих электронный журнал, электронный дневник, в общем числе общеобразовательных организаций	100 %
2.5.	Условия получения начального общего, основного общего и среднего общего образования лицами с ограниченными возможностями здоровья и инвалидами	
2.5.1.	Удельный вес числа зданий, в которых созданы условия для беспрепятственного доступа инвалидов, в общем числе зданий общеобразовательных организаций	21 %
2.5.2.	Распределение численности обучающихся с ограниченными возможностями здоровья и инвалидностью по реализации образовательных программ в формах: совместного обучения (инклюзии), в отдельных классах или в отдельных образовательных организациях, осуществляющих реализацию адаптированных основных общеобразовательных программ:	
	в отдельных организациях, осуществляющих образовательную деятельность по адаптированным программам – всего;	0 %
	из них инвалидов, детей-инвалидов	0 %
	в отдельных классах (кроме организованных в отдельных организациях), осуществляющих образовательную деятельность по адаптированным образовательным программам – всего;	
	из них инвалидов, детей-инвалидов	0 %
	в формате совместного обучения (инклюзии) – всего;	100 %
	из них инвалидов, детей-инвалидов	100 %
2.5.3.	Удельный вес численности обучающихся в соответствии с федеральным государственным стандартом начального общего образования обучающихся с ограниченными возможностями здоровья в общей численности обучающихся по адаптированным образовательным программам начального общего образования	100 %
2.5.4.	Удельный вес численности обучающихся в соответствии с федеральным государственным образовательным стандартом обучающихся с умственной отсталостью (интеллектуальными нарушениями) в общей численности по адаптированным основным общеобразовательным программам для обучающихся с умственной отсталостью (интеллектуальными нарушениями)	52,9 %
2.5.5.	Укомплектованность отдельных общеобразовательных организаций, осуществляющих обучение по адаптированным основным общеобразовательным программам, педагогическими работниками <*>:	
	всего;	100 %
	учителя-дефектологи;	32 %
	педагоги-психологи;	57 %
	учителя-логопеды;	35,7 %
	социальные педагоги;	21,4 %
	тьюторы	6 %
2.5.6.	Численность обучающихся по адаптированным основным общеобразовательным программам в расчете на 1 работника:	
	учителя-дефектолога;	10 человек
	учителя-логопеда;	16 человек

	педагога-психолога;	11 человек
	тьютора, ассистента (помощника)	0 человек
2.5.7.	Распределение численности детей, обучающихся по адаптированным основным общеобразовательным программам, по видам программ <*>:	
	для глухих;	0 %
	для слабослышащих и позднооглохших;	1,1 %
	для слепых;	0 %
	для слабовидящих;	0,6 %
	с тяжелыми нарушениями речи;	2,4 %
	с нарушениями опорно-двигательного аппарата;	3,6 %
	с задержкой психического развития;	82 %
	с расстройствами аутистического спектра;	0,6 %
	со сложными дефектами;	1,1 %
	других обучающихся с ограниченными возможностями здоровья	8,6 %
2.6.	Состояние здоровья лиц, обучающихся по основным общеобразовательным программам, здоровьесберегающие условия, условия организации физкультурно-оздоровительной и спортивной работы в общеобразовательных организациях, а также в иных организациях, осуществляющих образовательную деятельность в части реализации основных общеобразовательных программ	
2.6.1.	Удельный вес численности лиц, обеспеченных горячим питанием, в общей численности обучающихся общеобразовательных организаций	100 %
2.6.2.	Удельный вес числа организаций, имеющих логопедический пункт или логопедический кабинет, в общем числе общеобразовательных организаций	26,6 %
2.6.3.	Удельный вес числа организаций, имеющих спортивные залы, в общем числе общеобразовательных организаций	93 %
2.6.4.	Удельный вес числа организаций, имеющих закрытые плавательные бассейны, в общем числе общеобразовательных организаций	0 %
2.7.	Изменение сети организаций, осуществляющих образовательную деятельность по основным общеобразовательным программам (в том числе ликвидация и реорганизация организаций)	
2.7.1.	Темп роста числа организаций (филиалов), осуществляющих образовательную деятельность по образовательным программам начального общего, основного общего, среднего общего образования и образования обучающихся с умственной отсталостью (интеллектуальными нарушениями)	0
2.8.	Финансово-экономическая деятельность общеобразовательных организаций, а также иных организаций, осуществляющих образовательную деятельность в части реализации основных общеобразовательных программ	
2.8.1.	Общий объем финансовых средств, поступивших в общеобразовательные организации в расчете на 1 обучающегося	50,2 тысяч рублей

2.8.2.	Удельный вес финансовых средств от приносящей доход деятельности в общем объеме финансовых средств общеобразовательных организаций	1,0 %
2.9.	Создание безопасных условий при организации образовательного процесса в общеобразовательных организациях	
2.9.1.	Удельный вес числа зданий общеобразовательных организаций, имеющих охрану, в общем числе зданий общеобразовательных организаций	100 %
2.9.2.	Удельный вес числа зданий общеобразовательных организаций, находящихся в аварийном состоянии, в общем числе общеобразовательных организаций	0 %
2.9.3.	Удельный вес числа зданий общеобразовательных организаций, требующих капитального ремонта, в общем числе зданий общеобразовательных организаций	24
III.	Дополнительное образование	
4.	Сведения о развитии дополнительного образования детей и взрослых	
4.1.	Численность населения, обучающегося по дополнительным общеобразовательным программам	
4.1.1.	Охват детей дополнительными общеобразовательными программами (отношение численности обучающихся по дополнительным общеобразовательным программам к численности детей в возрасте 5–18 лет)<*>	31 %
4.1.2.	Структура численности детей, обучающихся по дополнительным общеобразовательным программам, по направлениям<*>:	
	техническое;	0
	естественнонаучное;	32
	туристско – краеведческое;	0
	социально – педагогическое	39
	в области искусств:	
	по общеразвивающим программам	14
	по предпрофессиональным программам	8
	в области физической культуры и спорта:	
	по общеразвивающим программам	26
	по предпрофессиональным программам	0
4.1.3.	Удельный вес численности детей, обучающихся по дополнительным общеобразовательным программам по договорам об оказании платных образовательных услуг, в общей численности детей, обучающихся по дополнительным общеобразовательным программам	0
4.2.	Содержание образовательной деятельности и организация образовательного процесса по дополнительным общеобразовательным программам	
4.2.1.	Удельный вес численности детей с ограниченными возможностями здоровья в общей численности обучающихся в организациях, осуществляющих образовательную деятельность по дополнительным общеобразовательным программам <*>	0

4.2.2.	Удельный вес численности детей с ограниченными возможностями здоровья (за исключением детей – инвалидов) в общей численности обучающихся в организациях, осуществляющих образовательную деятельность по дополнительным общеобразовательным программам <*>	0
4.2.3.	Удельный вес численности детей – инвалидов в общей численности обучающихся в организациях, осуществляющих образовательную деятельность по дополнительным общеобразовательным программам <*>	0
4.3.	Кадровое обеспечение организаций, осуществляющих образовательную деятельность в части реализации дополнительных общеобразовательных программ	
4.3.1.	Отношение среднемесячной заработной платы педагогических работников государственных и муниципальных образовательных организаций дополнительного образования к среднемесячной заработной плате в субъекте Российской Федерации	79,3
4.3.2.	Удельный вес численности педагогов дополнительного образования в общей численности педагогических работников организаций, осуществляющих образовательную деятельность по дополнительным общеобразовательным программам:	
	всего;	8
	внешние совместители	41
4.3.3.	Удельный вес численности педагогов дополнительного образования, получивших образование по укрупненным группам специальностей и направлений подготовки высшего образования «Образование и педагогические науки» и укрупненной группе специальностей среднего профессионального образования «Образование и педагогические науки», в общей численности педагогов дополнительного образования (без внешних совместителей и работающих по договорам гражданско-правового характера) организаций, реализующих дополнительные общеобразовательные программы для детей	
4.3.4.	Удельный вес численности педагогов дополнительного образования в возрасте моложе 35 лет в общей численности педагогов дополнительного образования (без внешних совместителей и работающих по договорам гражданско – правового характера) организаций, реализующих дополнительные общеобразовательные программы для детей	47
4.4.	Учебные и внеучебные достижения лиц, обучающихся по программам дополнительного образования детей	
4.4.1.	Результаты занятий детей в организациях дополнительного образования (удельный вес родителей детей, обучающихся в организациях дополнительного образования, отметивших различные результаты обучения их детей, в общей численности родителей детей, обучающихся в образовательных организациях дополнительного образования)<***>:	
	приобретение актуальных знаний, умений, практических навыков обучающимися;	80
	выявление и развитие таланта и способностей обучающихся;	80

	профессиональная ориентация, освоение значимых для профессиональной деятельности навыков обучающимися;	40
	улучшение знаний в рамках школьной программы обучающимися	45
7.	Сведения о создании условий социализации и самореализации молодежи (в том числе лиц, обучающихся по уровням и видам образования)<*>	
7.1.	Социально-демографические характеристики и социальная интеграция	
7.1.1.	Охват образованием детей в возрасте от 5 до 18 лет (отношение численности обучающихся в возрасте от 5 до 18 лет к численности детей в возрасте от 5 до 18 лет)	54 %
7.1.2.	Структура подготовки кадров по профессиональным образовательным программам (удельный вес численности выпускников, освоивших профессиональные образовательные программы соответствующего уровня в общей численности выпускников):	
	образовательные программы среднего профессионального образования – программы подготовки квалифицированных рабочих, служащих;	0 %
	образовательные программы среднего профессионального образования – программы подготовки специалистов среднего звена;	0 %
7.2.	Ценностные ориентации молодежи и ее участие в общественных достижениях<*>	
7.2.1.	Удельный вес численности молодых людей в возрасте от 14 до 30 лет, состоящие в молодежных общественных объединениях (региональных и местных), в общей численности населения в возрасте от 14 до 30 лет:	
	общественные объединения, включенные в реестр детских и молодежных объединений, пользуются государственной поддержкой;	5 %
	объединения, включенные в перечень партнеров органа исполнительной власти, реализующего государственную молодежную политику/работающего с молодежью;	0 %
	политические молодежные общественные объединения	0 %
7.3.	Деятельность федеральных органов исполнительной власти и органов исполнительной власти субъектов Российской Федерации по созданию условий социализации и самореализации молодежи<*>	
7.3.1.	Удельный вес численности молодых людей в возрасте 14 – 30 лет, в общей численности населения в возрасте 14 –30 лет, участвующих:	
	в инновационной деятельности и научно – техническом творчестве;	5 %
	в работе в средствах массовой информации (молодежные медиа);	1 %
	в содействии подготовке и переподготовке специалистов в сфере государственной молодежной политики;	0,4 %
	в международном и межрегиональном молодежном сотрудничестве;	0,1 %

в занятиях творческой деятельностью;	43 %
в профориентации и карьерных устремлениях;	2 %
в поддержке и взаимодействии с общественными организациями и движениями;	5 %
в формировании семейных ценностей;	43 %
в патриотическом воспитании;	80 %
в формировании российской идентичности, единства российской нации, содействии межкультурному и межконфессиональному диалогу;	43 %
в волонтерской деятельности;	5 %
в спортивных занятиях, популяризации культуры безопасности в молодежной среде;	45 %
в развитии молодежного самоуправления	4 %

Начальник управления образования

В. М. Ревин