



ДЕПАРТАМЕНТ ОБРАЗОВАНИЯ ОРЛОВСКОЙ ОБЛАСТИ

П Р И К А З

13 ИЮЛ 2022

г. Орёл

№ 1094

Об утверждении Концепции развития системы сопровождения профессионального самоопределения обучающихся в системе образования Орловской области на 2022–2025 годы

Во исполнение указа Президента Российской Федерации от 21 июля 2020 года № 474 «О национальных целях развития Российской Федерации на период до 2030 года», Стратегии социально-экономического развития Орловской области на период до 2035 года п р и к а з ы в а ю:

1. Утвердить Концепцию развития системы сопровождения профессионального самоопределения обучающихся в системе образования Орловской области на 2022–2025 годы (далее – Концепция) согласно приложению.

2. Бюджетному учреждению Орловской области дополнительного профессионального образования «Институт развития образования» в срок до 15 сентября 2022 года разработать:

2.1. Комплексный план реализации Концепции;

2.2. Показатели оценки эффективности реализации Концепции.

3. Контроль за исполнением приказа возложить на заместителя руководителя Департамента – начальника управления региональной образовательной политики Патову Т. К. и начальника управления профессионального и дополнительного образования Волобуева А. В.

Исполняющий обязанности
руководителя Департамента образования
Орловской области

В. В. Агибалов

Приложение
к приказу Департамента
образования Орловской области
от 13 июля 2022 № 1094

**Концепция развития системы сопровождения профессионального
самоопределения обучающихся в системе образования Орловской области
на 2022–2025 годы**

1. Общие положения

Концепция развития системы сопровождения профессионального самоопределения обучающихся в системе образования Орловской области (далее Концепция) разработана в соответствии со следующими нормативными правовыми документами:

Указ Президента Российской Федерации от 07 мая 2018 года № 204 «О национальных целях и стратегических задачах развития Российской Федерации на период до 2024 года», в части построения эффективной системы выявления, поддержки и развития способностей и талантов у детей и молодежи, основанной на принципах справедливости, всеобщности и направленной на самоопределение и профессиональную ориентацию всех обучающихся;

Указ Президента Российской Федерации от 21 июля 2020 года № 474 «О национальных целях развития Российской Федерации на период до 2030 года»;

Стратегия социально-экономического развития Орловской области на период до 2035 года, утвержденная постановлением Орловского областного Совета народных депутатов от 21 декабря 2018 года № 31/823-ОС;

Стратегия развития воспитания в Российской Федерации на период до 2025 года, утвержденная распоряжением Правительства Российской Федерации от 29 мая 2015 года № 996-р;

Стратегия развития национальной системы квалификаций Российской Федерации на период до 2030 года (одобрена Национальным советом при Президенте Российской Федерации по профессиональным квалификациям (протокол от 12 марта 2021 года № 51);

Федеральный закон Российской Федерации от 29 декабря 2012 года № 273-ФЗ «Об образовании в Российской Федерации»;

распоряжение Правительства Российской Федерации от 26 декабря 2017 года № 1642 «Об утверждении государственной программы Российской Федерации «Развитие образования»;

Концепция развития дополнительного образования детей до 2030 года,

утвержденная распоряжением Правительства Российской Федерации от 31 марта 2022 года № 678-р;

Приказ Минобрнауки России от 17 октября 2013 года № 1155 «Об утверждении федерального государственного образовательного стандарта дошкольного образования»;

Приказ Минпросвещения России от 31 мая 2021 года № 286 «Об утверждении федерального государственного образовательного стандарта начального общего образования»;

Приказ Минобрнауки России от 06 октября 2009 № 373 «Об утверждении и введении в действие федерального государственного образовательного стандарта начального общего образования» (Прием на обучение в соответствии с настоящим федеральным государственным образовательным стандартом прекращается 1 сентября 2022 года);

Приказ Минпросвещения России от 31.05.2021 № 287 «Об утверждении федерального государственного образовательного стандарта основного общего образования»;

Приказ Минобрнауки России от 17 декабря 2010 № 1897 «Об утверждении федерального государственного образовательного стандарта основного общего образования» (Прием на обучение в соответствии с настоящим федеральным государственным образовательным стандартом прекращается 1 сентября 2022 года);

Приказ Минобрнауки России от 17 мая 2012 года № 413 «Об утверждении федерального государственного образовательного стандарта среднего общего образования»;

Приказ Министерства просвещения РФ от 18 февраля 2020 года, № 52 «Об утверждении плана мероприятий по реализации Концепции преподавания предметной области «Технология» в образовательных организациях Российской Федерации, реализующих основные общеобразовательные программы, на 2020–2024 годы, утверждённой на заседании Коллегии Министерства просвещения Российской Федерации 24 декабря 2018 года»;

Постановления Правительства Орловской области от 16 сентября 2019 года № 526 «Об утверждении государственной программы Орловской области «Образование в Орловской области»;

Паспорт регионального проекта «Успех каждого ребенка» (Орловская область) в рамках национального проекта «Образование»;

Паспорт регионального проекта Молодые профессионалы (Повышение конкурентоспособности профессионального образования) (Орловская область) в рамках национального проекта «Образование».

Предметом Концепции является деятельность по организационно-управленческому, научно-методическому и психолого-педагогическому сопровождению профессионального самоопределения обучающихся в образовательных организациях Орловской области. В качестве традиционного используется термин «система профессиональной ориентации (профориентации)».

Профессиональная ориентация представляет собой относительно

самостоятельный социальный институт. Как показывает опыт экономически развитых и развивающихся стран, социально-экономическая эффективность профориентационной работы заметно повышается при включении в общую систему государственной кадровой политики. Это требует реализации особой политики в области сопровождения профессионального самоопределения. При этом нужно учитывать, что профессиональная ориентация носит региональный характер. Рынок труда в России носит отчётливый региональный оттенок. Следовательно, основная часть государственной деятельности по координации профориентационной работы должна осуществляться на региональном уровне управления.

Самостоятельный и ответственный профессиональный выбор – ключевое звено в подготовке кадров для новой экономики. Осознанный выбор профессии существенно увеличивает производительность труда и уменьшает текучесть кадров. Выпускник, у которого сформирован необходимый набор компетенций профессионального самоопределения, готов к профессиональной мобильности в динамично меняющихся экономических условиях, в том числе с изменением своей социально-трудовой роли (организация самозанятости). Таким образом, развитие системы сопровождения профессионального самоопределения обучающихся в системе образования Орловской области (далее – Система) – один из важнейших механизмов, призванных обеспечить повышение качества трудовых ресурсов Орловской области и экономический рост региона.

Область применения Концепции ограничена рамками целевого контингента – детей и молодёжи, обучающихся на различных ступенях образования. Ориентация Концепции преимущественно на сферу образования объясняется, прежде всего, тем, что лишь со стороны образования могут быть реализованы ее центральные идеи, связанные с непрерывностью профессионального самоопределения и со становлением субъекта социально-профессионального самоопределения, обладающего определенным набором компетенций. Для остальных субъектов профориентационной деятельности (работодателей, представителей органов и организаций труда и занятости и др.) эта деятельность носит локальный характер, связанный с сопровождением разового профессионального выбора, а самоопределяющийся человек – субъект выбора – воспринимается, прежде всего, как объект воздействия, призванного удовлетворить кадровые потребности экономической сферы.

Концепцией, разработанной в соответствии с действующим законодательством, приоритетами государственной и региональной политики, а также с учетом социально-экономических особенностей Орловской области, определяются цели, принципы, направления и механизмы, обеспечивающие развитие Системы.

Концепция является стратегическим документом по развитию Системы, обеспечивающей оптимальное использование образовательно-производственных и других профориентационно значимых ресурсов региона на основе механизмов государственной (региональной) координации межведомственного взаимодействия, государственно-частного партнёрства и сетевого взаимодействия. Органы исполнительной власти Орловской области

и организации руководствуются Концепцией при организации и проведении работы по сопровождению профессионального самоопределения обучающихся.

2. Анализ ситуации

Постоянные изменения социально-экономической ситуации требуют корректировки в сфере подготовки специалистов, готовности к появлению новых профессий и, следовательно, периодического внесения корректив в проектируемую систему сопровождения профессионального самоопределения обучающихся.

На современное социально-экономическое развитие региона оказывают влияние следующие факторы:

стремительное повышение динамики развития технологий и техники, повышение степени неопределённости будущего, что требует высокой профессиональной и межпрофессиональной мобильности (горизонтальной, вертикальной и территориальной);

информатизация и цифровизация производства и других сторон социально экономической жизни;

персонализация производства и потребления;

увеличение доли населения, занятого в сфере услуг, возрастание роли общих компетенций (soft skills) при сохранении значимости профессиональных компетенций (hard skills);

дифференциация социально-трудовых ролей, появление новых способов организации деятельности (фриланс, коворкинг, распределённые проектные команды и т.д.), расширение пространства самозанятости, что влияет на изменение типичных моделей образа жизни;

переход к «открытому обществу», основанному на внутреннем контроле, самостоятельности и ответственности каждого человека.

Все эти факторы значительно повышают требования к уровню профессиональной подготовленности работников и качеству самоопределения личности.

Одновременно с фактором развития профессиональной сферы всё в большей степени возникает необходимость учёта субъективных интересов конкретных работников, системы их взглядов, ценностных ориентаций и профессионально-личностной мотивации. Актуальным является формирование и распространение «постиндустриального самоопределения», осуществляемое путём определения и освоения индивидуального набора профессиональных компетенций, исходя из личностных возможностей и потребностей человека и создания рабочего места «под себя». Профориентационная деятельность призвана оптимизировать поиски баланса между интересами всех субъектов системы, уделяя особое внимание освоению личностью компетенции профессионального самоопределения.

Орловская область – один из небольших регионов России. В отличие от ряда регионов с крупными запасами полезных ископаемых, экономика Орловской области базируется на работе отраслей реального сектора.

Промышленный комплекс Орловской области выступает базовой составляющей экономики региона. Основу промышленности города Орла представляют предприятия практически всех отраслей, за исключением цветной металлургии. В силу специфики Орловской области (область не располагает крупными месторождениями полезных ископаемых общенационального и международного значения и соответствующими мощностями по выпуску производных продуктов) региональная промышленность характеризуется высоким уровнем межотраслевой и межрегиональной кооперации (значительная часть сырья, материалов и комплектующих ввозится из-за пределов Орловской области). Исключение – промышленность строительных материалов, ориентированная, прежде всего, на использование местной сырьевой базы. В структуре промышленного производства области наибольшую долю занимают обрабатывающие производства. Наибольшую долю в объемах отгруженной продукции обрабатывающих производств занимала следующий виды деятельности: производство пищевых продуктов и напитков.

Агропромышленный комплекс Орловской области представляет собой многоотраслевой сектор, объединяющий производство, переработку и реализацию сельскохозяйственной продукции. На текущий момент отраслевыми точками роста и развития экспортного потенциала региона являются предприятия:

промышленного комплекса, производящие машины и оборудование, металлы и изделия из них, фармацевтическую продукцию, керамические изделия;

агропромышленного комплекса (продовольственные товары и сельскохозяйственное сырье).

В связи с этим большое внимание уделяется подготовке будущих специалистов по всем отраслям аграрного производства. Такая подготовка начинается в сельских школах в рамках предпрофильной и профильной подготовки. В регионе более 2/3 школ составляют сельские школы, в которых действуют ученические производственные бригады, реализуются программы творческого и научного воспитания и развития юных натуралистов.

Перспективными точками роста являются экспорт IT-технологий, образовательных и туристических услуг (культурно-познавательный туризм, деловой туризм, спортивный туризм).

На территории Орловской области действует современный фармацевтический завод французской компании Санофи, которая стала первой крупной международной компанией, начавшей в России производство жизненно важных лекарственных средств для лечения сахарного диабета и онкологии. ЗАО «Санофи-Авентис Восток» – единственное в России предприятие, выпускающее инновационные аналоговые инсулины в высокотехнологичных шприц-ручках.

Ключевыми экспортёрами региона являются:

АО «Протон-Электротекс» (силовые полупроводниковые приборы);

ООО «Фригогласс Евразия» (холодильное и морозильное оборудование);

ОАО «Промприбор» (топливораздаточное и нефтеналивное оборудование);

ООО «Керама Марацци» (керамическая плитка и керамогранит);

ООО «ОСПАЗ» (крепежные изделия);

АО «Межгосметиз-Мценск» (омедненная сварочная проволока)

АО «ГМС Ливгидромаш» (насосное оборудование);

АО «Орелмасло» (подсолнечное и рапсовое масло, семена подсолнечника);

АО «Пумос» (светодиодная продукция);

ООО «Авангард-Агро-Орел» (пшеница, ячмень, солод);

ЗАО «Орловский мелькомбинат» (пшеница);

ООО «Центральная крупяная компания» (крупы);

ЗАО «Санofi-Авентис Восток» (лекарственные препараты).

Одним из ярких примеров «лучшей практики» развития экспорта в Орловской области является АО «ГМС Ливгидромаш». Компания на постоянной основе поставляет насосное оборудование в страны СНГ. Основным инновационным направлением деятельности предприятия стала модернизация ряда выпускаемой продукции в соответствии с требованиями для эксплуатации на объектах атомной энергетики. Произведены поставки специального назначения для нужд Белорусской АЭС и АЭС «Куданкулам» (Республика Индия).

ООО «Керама Марацци» является лидером рынка керамической плитки и керамического гранита в России. Сырье для производства керамической плитки берется на территории Орловской области. Основными направлениями экспорта являются: страны СНГ, Республика Молдова, Румыния, Чешская Республика, Республика Болгария, Республика Сербия, Черногория, Королевство Бельгия, Мексика, Итальянская Республика, Королевство Швеция.

Наибольшую долю в импорте составили машиностроительная продукция, продукция химической промышленности, металлы и изделия из них, минеральные продукты.

Орловская область – один из крупных транспортных узлов в центральной части Российской Федерации, в нем сходятся четыре автомобильные дороги федерального значения (М-2 «Крым», Орёл – Брянск – граница с Республикой Беларусь, Перемышль – Орёл, Орёл – Тамбов) и пять железнодорожных линий. Выгодное географическое положение обуславливает значительные транспортные потоки, следующие через Орловскую область.

Приоритетными направлениями инновационного развития в городе являются: биотехнологии, лазерные и оптические технологии, технологии химических производств, разработка новых материалов, технологии производства медицинской техники, энергосберегающие технологии, экологические технологии, информационно-телекоммуникационные технологии. В регионе широко развиты здравоохранение, сферы услуг, общественного питания, торговли, туризма. Город обладает огромным образовательным и научным потенциалом.

Орловская область имеет развитую сеть образовательных организаций,

способную предоставлять все виды образовательных услуг (от дошкольного до высшего и последиplomного образования). Научные исследования и разработки в Орловской области осуществляют 18 предприятий и организаций.

Учитывая аграрно-промышленную направленность региона, ведущую роль в проведении научно-исследовательской деятельности играют следующие образовательные организации высшего образования.

Федеральное государственное бюджетное образовательное учреждение высшего образования «Орловский государственный университет имени И. С. Тургенева» (далее – ФГБОУ ВО «Орловский государственный университет имени И. С. Тургенева») – это первый опорный университет России; единственный в регионе многопрофильный центр, ведущий непрерывную подготовку специалистов всех уровней в области педагогического, инженерного, медицинского, естественнонаучного и гуманитарного образования.

Создан Бизнес-парк как структурное подразделение университета и региональная площадка вовлечения населения в предпринимательскую и инновационную деятельность.

В ФГБОУ ВО «Орловский государственный университет имени И. С. Тургенева» открыты 8 новых программ исследовательской магистратуры, в том числе «Биомедицинская фотоника и электроника», «Изменение климата», «Органические продукты», «Цифровые технологии по отраслям», «Спецтехника для Арктики» и другие. Вузом выигран конкурс на создание инжинирингового центра «Инжиниринговый центр технологий цифровой среды для обеспечения комплексной безопасности: телекоммуникации, средства связи и энергоэффективность».

Кроме того, ФГБОУ ВО «Орловский государственный университет имени И. С. Тургенева» заключены соглашения на выполнение НИОКР с промышленными партнерами по направлениям: «Умный город», «Цифровая медицина», «Создание современных интеллектуальных систем обеспечения пожарной безопасности».

Федеральное государственное бюджетное образовательное учреждение высшего образования «Орловский государственный аграрный университет имени Н. В. Парахина» (далее – ФГБОУ ВО Орловский ГАУ) обеспечивает целенаправленную подготовку специалистов для инновационной экономики и реализует образовательные программы, соответствующие приоритетным направлениям модернизации и технологического развития экономики и агробизнеса.

В состав ФГБОУ ВО Орловский ГАУ входят НИИ социального развития села, многопрофильный колледж, специализированные научные подразделения (в их числе НОПЦ «Интеграция»; региональные отделы ВНИИ экономики сельского хозяйства, ФГБНУ ВНИТИ эксплуатации и ремонта машинно-тракторного парка, ВНИИ животноводства имени акад. Л. К. Эрнста, ФГБНУ ВНИИ фитопатологии).

Интеграция вузовской науки с производством, бизнес-сообществом,

академической наукой успешно реализуется за счет создания и эффективной работы Университетского научно-образовательного комплекса, активными участниками которого являются ФГБОУ ВО Орловский ГАУ, ФГБНУ ВНИИ зернобобовых и крупяных культур, ФГБНУ ВНИИ селекции плодовых культур, Новосильская ЗАГЛОС – филиал ФНЦ агроэкологии РАН, ФГБНУ «Шатиловская СХОС ВНИИЗБК», Национальный парк «Орловское полесье».

В перечень научно-исследовательских организаций также входят:

Федеральное государственное бюджетное учреждение «Государственная комиссия Российской Федерации по испытанию и охране селекционных достижений» (ФГБУ «Госсорткомиссия») принимает участие в осуществлении организации проведения регистрационных испытаний, экспертизы результатов регистрационных испытаний селекционных достижений;

Орловский ЦНТИ – филиал ФГБУ «РЭА» Минэнерго России специализируется на проведении исследований и подготовке информационно-аналитических материалов в сфере ТЭК, включающих сбор данных, связанных с энергоэффективностью и энергосбережением, возобновляемыми источниками энергии и альтернативными источниками топлива;

Орловский филиал Федерального государственного учреждения «Федеральный Исследовательский центр «Информатика и управление» Российской Академии Наук» – научная организация, выполняющая фундаментальные, поисковые и прикладные научные исследования и разработки в области вычислительной и прикладной математики, системного анализа и управления, теоретической информатики и информационных технологий, развития информационно-телекоммуникационной инфраструктуры и информатизации общества;

Научные исследования и разработки в Орловской области также осуществляют два промышленных предприятия.

АО «ГМС Ливгидромаш» имеет собственный научно-технический центр. Тесный многолетний тандем производства и научно-технического центра (далее – НТЦ) позволил сформировать мощный научный потенциал из высококвалифицированных и опытных кадров, создать современную экспериментально-исследовательскую базу и испытательные лаборатории.

Проведено множество научных исследований, на результаты которых получены авторские свидетельства и патенты. В настоящее время в НТЦ имеется около 30 действующих патентов на изобретения и полезные модели. На счету специалистов НТЦ более 130 научных трудов различной направленности. Компания заработала высокую репутацию, что неоднократно подтверждено многочисленными наградами и премиями в области инноваций.

АО «Протон» является ведущим производителем оптоэлектронной техники в России, владеет современными технологиями по производству оптоэлектронных приборов (ярких светодиодов, модулей и индикаторов; светодиодных светильников, ламп и подсветок; светодиодных светофоров и табло, заградительных огней, изделий автоэлектроники; оптронов и твердотельных реле, осуществляет полный цикл производства от кристаллов до законченных изделий).

Специалисты проектно-расчетной группы АО «Протон» занимаются постоянными разработками новых изделий по собственным эскизам и заказам клиентов. Продукция предприятия успешно эксплуатируется во многих регионах России, поставляется на экспорт в страны ближнего и дальнего зарубежья.

Предприятие сертифицировано по международной системе менеджмента качества ISO 9001:2008 и ГОСТ РВ15.002-2003, что подтверждено сертификатами и лицензиями, имеет систему технической приемки продукции Представительством Заказчика Минобороны России.

Регион активно участвует в освоении новых направлений, имеющих перспективы для дальнейшего роста. Это, в первую очередь, те отрасли, где наиболее активно идут процессы, связанные с научно-техническим прогрессом. Здесь можно назвать фармацевтику, IT сферу, робототехнику, генную инженерию и элементы цифровой экономики.

В регионе запущены процессы системной модернизации рабочих мест, которая значительно повысит производительность труда, что повлечёт рост безработицы и социальной напряженности, поэтому необходима организация профессиональной подготовки, переподготовки и повышения квалификации работников для замещения ими новых рабочих мест и должностей. В этих условиях целесообразно проводить превентивную подготовку трудовых ресурсов (опережающее обучение) в целях получения высококвалифицированных кадров с учетом стратегии развития экономики Орловской области.

В то же время существует ряд проблем и противоречий, выступающих внешними вызовами по отношению к формируемой Системе:

сохраняющийся дисбаланс между кадровыми потребностями экономики и структурой выпуска специалистов образовательных организаций;

сокращение основного источника трудовых ресурсов – численности населения в трудоспособном возрасте;

дефицит кадров со средним профессиональным образованием, особенно по техническим специальностям.

Работа по сопровождению профессионального самоопределения обучающихся осуществляется в Орловской области с различными категориями обучающихся (воспитанники детских садов, школьники, студенты профессиональных образовательных организаций и ВУЗов). При этом используются различные виды и формы деятельности, в том числе:

олимпиады, конкурсы, выставки, ярмарки вакансий, фестивали профессионального мастерства;

профессиональные пробы на базах профессиональных образовательных организаций, ВУЗов, предприятий;

индивидуальное и групповое консультирование по вопросам профессионального самоопределения;

дни открытых дверей в профессиональных образовательных организациях, экскурсии в учебные заведения, на предприятия и в музеи, посвящённые становлению и развитию отраслей экономики и профессий;

профориентационная диагностика и психологическая поддержка населения в районных службах занятости и центрах социальной реабилитации инвалидов и детей-инвалидов;

курсы повышения квалификации специалистов, занятых профориентационной работой, в учреждениях дополнительного профессионального образования;

ярмарки профессий, временная занятость несовершеннолетних граждан (в возрасте от 14 до 18 лет) в свободное от учебы время (как профессиональные пробы с целью привлечения к трудовой деятельности);

проект практической профессиональной ориентации в целях развития навыков научного творчества, создающий условия для реализации собственных инновационных идей на высокотехнологичной площадке и популяризирующий технические специальности в молодежной среде;

профессиональные пробы.

Особое место в работе по профессиональному самоопределению занимает проект ранней профессиональной ориентации школьников «Билет в будущее», который входит в паспорт федерального проекта «Успех каждого ребенка» в рамках национального проекта «Образование», целью которого является формирование готовности к профессиональному самоопределению обучающихся 6–11 классов общеобразовательных организаций.

В рамках проекта на первом этапе участники проходят ряд онлайн-диагностик, определяющих их склонности, жизненные установки, уровень осознанности и готовности к профессиональному самоопределению. На втором этапе подростки участвуют в профессиональных пробах, где имеют возможность на практике попробовать свои силы в интересных для себя сферах: выточить деталь, написать код для программы, испечь торт, сделать чертеж и т.п. В рамках практических мероприятий высока роль наставника – именно он знакомит подростка с основной информацией о профессиональной области, под его руководством участник выполняет заданную рабочую операцию, получает оценку результата и обратную связь с рекомендациями по развитию. По итогам участия в мероприятиях на электронном ресурсе (Платформе) накапливается цифровой след подростка. На его основе система формирует рекомендацию по построению индивидуальной образовательной траектории.

В проекте принимают участие подростки разного возраста и уровня готовности, в том числе с инвалидностью и ограниченными возможностями здоровья. Выделяется три возрастных категории участников: 6-7, 8-9 и 10-11 классы.

В личном кабинете на платформе BVBINFO.RU обучающиеся проходят онлайн-диагностики, а затем получают рекомендации по построению индивидуальной профессиональной траектории.

Особое внимание в рамках проекта «Билет в будущее» уделяется профессиональным пробам. Профессиональные пробы проводятся на базе образовательных учреждений среднего профессионального образования, высшего образования и дополнительного образования.

Стало традицией проведение совместно с ФГБОУ ВО «Орловский государственный аграрный университет им. Н. В. Парахина» конкурсов пахарей, дояров, бригадиров, животноводов, растениеводов и других, посредством которых учащиеся приобщаются к интересующим их профессиям, осваивают их. Такие конкурсы проводятся непосредственно в поле, на животноводческой ферме, используя специальную сельскохозяйственную технику, тем самым закрепляя ранее полученные теоретические знания на практике.

В целях развития интереса детей и молодёжи к сельскохозяйственному производству через непосредственное их участие в опытнической и практической деятельности, направленной на трудовое воспитание, личностную самореализацию и раннюю профориентацию школьников проводится областной конкурс – выставка «Юннат» по номинациям: «Агронмия», «Растениеводство», «Личное подсобное и пасечное хозяйство», «Декоративное цветоводство и ландшафтный дизайн», «Мой выбор профессии» и другие.

С целью вовлечения обучающихся в инновационную исследовательскую и проектную деятельность, направленную на личностную самореализацию и профессиональное самоопределение проводится областной конкурс «Юные исследователи окружающей среды».

Профориентационная деятельность организуется при помощи новых эффективных инструментов. В рамках федерального проекта «Успех каждого ребенка» национального проекта «Образование» работает «Экостанция». Экостанция – это инновационная площадка, оснащённая современным оборудованием, деятельность которой направлена на формирование у обучающихся навыков по приоритетным направлениям развития науки и технологий в области биологии, экологии, природопользования и охраны окружающей среды. Цель Экостанции – создание современной практико-ориентированной, образовательной среды, направленной на подготовку обучающихся для работы в сфере актуальных и перспективных профессий в области естественных наук.

В рамках Федерального проекта «Успех каждого ребёнка» национального проекта «Образование» предоставлена возможность обучающимся принять участие в открытых онлайн-уроках, формируемых с учётом опыта цикла открытых уроков «Проектория», направленных на раннюю профориентацию.

Посредством участия в данных уроках обучающиеся получают представление о профессиях, знакомятся с ключевыми отраслями экономического развития страны, прорывными проектами российских компаний. Ежемесячно образовательные организации получают график проведения уроков на сайте «Шоу профессий» и просматривают их в формате онлайн или в записи.

Школы города проводят множество традиционных мероприятий: классные часы, уроки-беседы, лекции; интерактивные занятия, тренинги, деловые игры; дни/недели/месячники профориентации; тематические родительские собрания; посещение ярмарок профессий, учебных заведений,

предприятий, дней открытых дверей в ВУЗах, техникумах и колледжах. Проводятся занятия по программам предпрофильной подготовки, разработанные для учащихся 8-9-х классов: «Я и профессия», «Твоя профессиональная карьера», «Основы выбора профессии», «Выбор профиля обучения».

В дополнительном образовании вопросами профориентации занимаются центры психолого-педагогической, медицинской и социальной помощи. Они проводят индивидуальные консультирования со школьниками, реализуют программы «Мир профессий» и «Мой выбор», а также «круглые столы», деловые игры, интерактивные занятия, тренинги. Широкая сеть учреждений дополнительного образования (дворцы и дома детского и юношеского творчества и др.) осуществляют профориентационную деятельность, проводя творческие, художественные, технические конкурсы в рамках представленных направлений дополнительного образования.

Развитие представлений о профессии в регионе так же осуществляется посредством:

- привлечения обучающихся во внеурочное время к изучению различных образовательных программ на базе учреждений дополнительного образования, детского технопарка «Кванториум», где дети и молодежь занимаются техническим творчеством и осваивают новые технологии;

- образовательных центров «Созвездие Орла», «Сириус»;

- центров образования цифрового и гуманитарного профилей «Точка Роста»;

- профессиональных образовательных организаций;

- организации работы творческих объединений, молодежных научных сообществ;

- участия обучающихся в производительном труде ученических производственных и сельхоз бригадах, экологических объединениях, лагерей отдыха;

- организации выставок технического творчества, различных конкурсов обучающихся общеобразовательных организаций;

- участия в системе конкурсов профессионального мастерства для людей с инвалидностью и ограниченными возможностями здоровья «Абилимпикс», обеспечивающей эффективную профессиональную ориентацию и мотивацию людей с инвалидностью к получению профессионального образования, содействие их трудоустройству и социокультурной инклюзии в обществе.

Абилимпикс – это международное некоммерческое движение, целью которого является развитие в Российской Федерации системы конкурсов профессионального мастерства для людей с инвалидностью и ограниченными возможностями здоровья «Абилимпикс», обеспечивающей эффективную профессиональную ориентацию и мотивацию людей с инвалидностью к получению профессионального образования, содействие их трудоустройству и социокультурной инклюзии в обществе.

Целью конкурсов профессионального мастерства для людей с инвалидностью «Абилимпикс» является содействие развитию

профессиональной инклюзии обучающихся, выпускников и молодых специалистов с инвалидностью или ограниченными возможностями здоровья на рынке труда.

Задачи, которые призван решить конкурс:

создание системы профессиональной ориентации и мотивации людей с инвалидностью или ограниченными возможностями здоровья к профессиональному образованию через конкурсы профессионального мастерства;

развитие профессионального мастерства студентов с инвалидностью или ограниченными возможностями здоровья;

содействие трудоустройству выпускников и молодых специалистов с инвалидностью или ограниченными возможностями здоровья;

стимулирование выпускников и молодых специалистов с инвалидностью или ограниченными возможностями здоровья к дальнейшему профессиональному и личностному росту;

выявление и поддержка талантливых детей и молодежи из числа людей с инвалидностью или ограниченными возможностями здоровья;

подготовка волонтеров для работы с людьми с инвалидностью или ограниченными возможностями здоровья;

формирование экспертного сообщества по профессиональному образованию и трудоустройству людей с инвалидностью или ограниченными возможностями здоровья;

включение работодателей в процесс инклюзивного профессионального образования и трудоустройства людей с инвалидностью или ограниченными возможностями здоровья.

Региональный центр развития движения «Абилимпикс» создан на базе БПОУ ОО «Орловский технологический техникум» в 2017 году. Региональный центр развития движения «Абилимпикс» оказывает консультационную поддержку по вопросам проведения конкурса по профессиональному мастерству среди инвалидов и лиц с ограниченными возможностями здоровья «Абилимпикс» в Орловской области.

С 2021 года в региональном чемпионате участвуют все категории конкурсантов (школьники, студенты и специалисты).

Регион использует инструменты конкурсов профессионального мастерства «Ворлдскиллс» и «Ворлдскиллс джуниор».

Чемпионат среди школьников «Ворлдскиллс джуниор» использует самые современные форматы профориентационной работы, позволяющие познакомиться с будущими профессиями, осознано сделать свой выбор и быть востребованными в будущем на рынке труда.

Юниоры Ворлдскиллс Россия – это программа профессиональной подготовки и профориентации школьников. Основная миссия юниорского движения Ворлдскиллс Россия – дать школьникам возможность осознано выбрать профессию в быстро меняющемся мире, определиться с образовательной траекторией и в будущем без проблем найти свое место на рынке труда.

Юниорские турниры Ворлдскиллс Россия позволяют, во-первых, попробовать свои силы в конкретной специальности. Во-вторых, получить информацию о ней непосредственно из уст представителей профессионального сообщества, понять, как устроена отрасль и увидеть перспективы карьерного роста.

Региональные юниорские соревнования проходят по всей стране одновременно с основными и предполагают отбор на Национальный чемпионат. Соревнования Юниоры Ворлдскиллс Россия проводятся для школьников двух возрастных групп: 10-14 лет и 14-16 лет. Участники соревнуются по каждой компетенции на единой площадке со взрослыми участниками. Из победителей этих соревнований формируется команда для участия в мировом первенстве.

Региональный координационный центр движения «Ворлдскиллс» в Орловской области создан на базе БПОУ ОО «Орловский реставрационно-строительный техникум».

Основные задачи РКЦ:

повышение уровня мотивации к профессиональному самоопределению выпускников образовательных учреждений; популяризация рабочих профессий;

повышение качества профессиональной подготовки в образовательных учреждениях профессионального образования Орловской области;

создание инновационных условий развития, в рамках профессионального образования, направленных на обеспечение экономики Орловской области высококвалифицированными профессиональными кадрами;

формирование методического и педагогического опыта по компетенциям WSR в Орловской области;

развитие стратегического партнерства с государственными, муниципальным, негосударственными, коммерческими организациями.

Основные направления деятельности РКЦ:

участие в формировании списка приоритетных компетенций (профессий) для проведения региональных чемпионатов «Молодые профессионалы» (WorldSkills Russia);

участие в организации региональных чемпионатов «Молодые профессионалы» (WorldSkills Russia);

участие в формировании состава участников и экспертов (тренеров) для региональных и национальных чемпионатов «Молодые профессионалы» (WorldSkills Russia);

организация и проведение мероприятий, направленных на профориентацию школьников в рамках региональных чемпионатов «Молодые профессионалы» (WorldSkills Russia);

содействие в организационно-методическом сопровождении региональной команды в чемпионатах и конкурсах WorldSkills Russia;

содействие в отборе экспертов для проведения региональных этапов (формирование конкурсных заданий, судейства) и их обучение;

привлечение целевой аудитории (учащихся, родителей, представителей

бизнес-сообществ, органов государственной и муниципальной власти) на территории Орловской области;

обеспечение разработки и утверждение документов, необходимых для деятельности РКЦ в Орловской области;

осуществление организационно-методической поддержки деятельности специалистов и педагогических работников по вопросам, связанных с движением «Молодые профессионалы» (WorldSkills Russia) в Орловской области;

организационно-методическое сопровождение проведения демонстрационного экзамена;

участие в семинарах, вебинарах, круглых столах, конференциях, проводимых АНО «Агентство развития профессионального мастерства (Ворлдскиллс Россия)».

В соответствии со Стратегией развития Автономной некоммерческой организации «Агентство стратегических инициатив по продвижению новых проектов» на 2019-2021 гг., утвержденной решением наблюдательного совета Агентства от 18.09.2019 под председательством Президента Российской Федерации В. В. Путина, Агентство реализует стратегическую инициативу «Local-ID. Программа развития территориальной идентичности и локального наследия», направленную на поддержку проектов развития туризма за счет создания благоприятных условий для ведения предпринимательства, привлечения инвестиций, развития сельских и природных территорий, минимизацию административных барьеров и поддержку прорывных предпринимательских инициатив в сфере туризма.

В целях реализации данной инициативы Агентством при поддержке Министерства промышленности и торговли Российской Федерации в 2020 году была создана Методология развития промышленного туризма и внедрена в 20 регионах Российской Федерации.

В 2021 году Агентство с целью развития промышленного туризма и создания туристических программ с посещением предприятий, формирования положительного имиджа промышленных производств как высокотехнологичных и экологичных, создания системы профориентации и привлечения в регион туристического потока запускает Акселерационную программу по развитию промышленного туризма в качестве механизма улучшения имиджа российских предприятий и формирования потребительской лояльности к продукции российских брендов.

В настоящее время промышленный туризм для российских регионов и предприятий является:

эффективным механизмом позиционирования российских промышленных предприятий как открытых, конкурентоспособных, выпускающих качественную продукцию;

инструментом продвижения продукции российских производителей;

способом организации практикоориентированной системы профориентации, привлечения молодежи к рабочим профессиям и снижения оттока молодежи из регионов;

новым туристическим продуктом, привлекающим на территорию туристические потоки.

Таким образом, в настоящее время основной вектор развития профориентационной работы с обучающимися в регионе: от обеспечения доступности профориентационных услуг, практик и программ – к повышению их качества, педагогической и социально-экономической результативности.

В числе факторов, способствующих формированию и развитию Системы, можно отметить следующие:

1. Включение профориентационной работы со школьниками в круг значимых приоритетов федеральной кадровой и образовательной политики.

2. Реализация федерального профориентационного проекта «Билет в будущее», требующего выстроить систему органичного и эффективного взаимодействия между федеральным проектом и формируемой региональной системой профориентационной работы со школьниками. В Орловской области проект реализуется с 2020 года.

3. Активное развитие инновационного кластера экономики Орловской области и возрастание потребности в кадрах, готовых к работе с передовыми технологиями и обладающих перспективными компетенциями. Базовая готовность к овладению такими компетенциями и их использованию в профессиональной деятельности формируется на раннем этапе профориентационного сопровождения профессионального самоопределения и требует современных подходов, содержания и форм профориентационной работы со школьниками.

4. Возрастающее осознание всеми основными субъектами, заинтересованными в качестве и результативности процесса сопровождения профессионального самоопределения обучающихся (государственные органы управления, образовательные организации и педагогическое сообщество, работодатели, обучающиеся и их родители, специалисты в области сопровождения профессионального самоопределения), значимости профориентационной работы и необходимости придания ей системного, научно обоснованного, перспективно-ориентированного характера.

5. Обеспечение поддержки семей детей-инвалидов и детей с ОВЗ как полноправных участников процесса профессионального самоопределения на основе ответственности за выбор индивидуального образовательного маршрута для ребёнка и повышения реабилитационной компетентности.

Вместе с тем, существуют и факторы, препятствующие развитию Системы, в том числе:

распространённость мифов и предрассудков о мире труда и профессий, ценностные деформации, особенно распространённые в родительской среде и, в свою очередь, деформирующие процесс профессионального самоопределения подростков;

иллюзия «достаточности» проводимой профориентационной работы на уровне отдельной организации, вызванная во многом отсутствием единой региональной системы мониторинга и оценки качества и результативности деятельности по сопровождению профессионального самоопределения детей

и молодёжи;

недостаточное понимание значимости деятельности по сопровождению профессионального самоопределения учащихся у определённой части учительского сообщества.

3. Цели, направления и задачи работы по формированию и развитию современной системы сопровождения профессионального самоопределения обучающихся в Орловской области

Цель деятельности Системы – формирование у обучающихся (в том числе инвалидов и лиц с ОВЗ) Орловской области устойчивой способности к самостоятельному, ответственному и осознанному профессионально-образовательному выбору, к непрерывному профессиональному развитию и построению карьеры в условиях динамично развивающегося рынка труда региона.

Основные направления работы:

1. Нормативно-правовое обеспечение.

Деятельность системы должна опираться на нормативно-правовую базу, задающую рамки и правила взаимодействия всех субъектов региона, вовлеченных в профориентационную деятельность. Необходимо разработать документы регионального и районного уровней, регламентирующие:

включенность Системы и решения ее задач в число приоритетов региональной образовательной и кадровой политики;

деятельность Рабочей группы в части координации работы Системы (режим работы, основные функции, права и обязанности);

права и функциональные обязанности всех субъектов Системы, распределение между ними компетенций по обеспечению функционирования и по развитию Системы;

организацию межведомственного взаимодействия в сфере поддержки профессионального самоопределения;

формирование дорожной карты и плана деятельности по развитию Системы и выделение денежных средств на их реализацию;

содержание гарантированного минимума профориентационных услуг для обучающихся и их семей;

организацию социального партнерства и сетевого взаимодействия для реализации системы профессиональных проб и других практико-ориентированных форм сопровождения профессионального самоопределения школьников;

механизмы совместного решения задач сопровождения профессионального самоопределения в образовательных организациях различных типов и уровней;

взаимодействие между образовательными организациями различных типов и уровней и другими организациями, вовлечёнными в процесс сопровождения профессионального самоопределения.

2. *Организация многоуровневого межинституционального взаимодействия*

Основные задачи:

создание системы коммуникативных площадок для взаимодействия всех субъектов системы;

создание и обеспечение работы механизмов вовлечения работодателей и их ресурсов в деятельность по сопровождению профессионального самоопределения детей и молодежи;

организация взаимодействия субъектов Системы с родителями обучающихся, в том числе:

вовлечение родителей в организацию и проведение практико-ориентированных форм сопровождения профессионального самоопределения;

разработка и внедрение системы учебно-развивающих тренингов для родителей по вопросам сопровождения профессионального самоопределения;

вовлечение молодёжных организаций в деятельность по решению профориентационных задач, в том числе на основе добровольческих практик;

вовлечение негосударственного сектора профориентации в решение общих задач развития Системы.

3. *Формирование институциональной инфраструктуры сопровождения профессионального самоопределения обучающихся*

Основные задачи:

делегирующие координирующие функции по организационно-педагогическому сопровождению профессионального самоопределения обучающихся:

по линии центров занятости населения ;

по линии центров психолого-медико-социального сопровождения содействия профессиональному самоопределению детей и молодежи;

по линии Департамента образования;

развитие центров в вузах по профориентационной работе с функцией координирующей деятельности в части профориентации в организациях высшего образования;

развитие сети районных центров сопровождения профессионального самоопределения;

формирование и развитие материально-технической базы, необходимой для реализации практико-ориентированных форм профессионального самоопределения, в том числе профессиональных проб.

4. *Формирование информационной инфраструктуры*

Основные задачи:

формирование и развитие единой региональной цифровой платформы, обеспечивающей единое информационное и проектно-деятельностное пространство, необходимое для эффективного функционирования Системы;

формирование и системное обновление информационной системы «Навигатор профессий»;

подготовка и систематическое обновление современных цифровых

материалов профориентационной направленности;

систематическое проведение региональных информационных мероприятий профориентационной направленности (вебинары и пр.);

популяризация в регионе деятельности, реализуемой в рамках Системы, с использованием потенциала средств массовой информации.

5. Программно-методическое обеспечение

Основные задачи:

разработка показателей и критериев оценки эффективности работы Системы, в том числе образовательных программ, проектов, практик и услуг профориентационной направленности;

изучение и распространение опыта и определение условий эффективной деятельности субъектов Системы, оказывающих услуги в целевой сфере;

разработка, апробация и реализация образовательных программ сопровождения профессионального самоопределения (в том числе сетевых), основанных на принципах субъектной направленности, непрерывности и др.;

разработка рекомендаций по реализации целостной стратегии и тактики профориентационной политики в Орловской области;

разработка и реализация программ постобразовательного сопровождения выпускников профессиональных образовательных организаций и организаций высшего образования, работающих по полученной профессии (специальности);

разработка и реализация региональной модели поддержки профессионального самоопределения для особых групп обучающихся, в том числе:

талантливые и одаренные дети;

дети-инвалиды, инвалиды и лица с ограниченными возможностями здоровья;

дети-сироты и дети, оставшиеся без попечения родителей; лица из числа детей - сирот и детей, оставшихся без попечения родителей;

дети мигрантов;

совершенствование подходов к формированию и развитию у обучающихся предпринимательских компетенций;

изучение и распространение наиболее эффективных практик психолого-педагогического сопровождения профессионального самоопределения на всех этапах и уровнях работы;

разработка и внедрение современных цифровых продуктов, обеспечивающих индивидуализированную диагностику процесса профессионального самоопределения обучающихся и на этой основе персонализированную навигацию.

6. Кадровое обеспечение

Основные задачи:

разработка рекомендаций по решению кадрового обеспечения образовательных организаций всех типов и уровней специалистами по сопровождению профессионального самоопределения;

разработка комплекса программ повышения квалификации специалистов в целевой сфере, ориентированных на реализацию новых содержательных

модулей Системы, а также на другие современные подходы в профориентационной работе (новые профессии и перспективные компетенции, цифровые средства сопровождения профессионального самоопределения, профориентационное добровольчество и др.);

развитие системы повышения квалификации специалистов, занятых сопровождением профессионального самоопределения детей и молодежи.

7. Мониторинг и оценка

Основные задачи:

формирование региональной системы мониторинга и оценки эффективности и качества профориентационной деятельности;

разработка рекомендаций по формированию индивидуального портфолио самоопределения обучающихся и внедрение практики использования портфолио для построения образовательного и профессионального маршрута;

разработка и включение показателей результативности деятельности по сопровождению профессионального самоопределения детей и молодежи в систему оценки деятельности руководителей образовательных организаций различного уровня.

4. Этапы профориентационной работы и их содержание

В современной социальной ситуации выбор профессии, образования, карьерной позиции совершается человеком неоднократно. Обретение компетенций такого выбора – серьезная образовательная задача и в то же время длительный, непрерывный процесс. Формирование компетенций профессионального выбора сегодня приобретает вид непрерывного процесса сопровождения профессионального самоопределения человека, начиная с дошкольного возраста. Субъект профессионального самоопределения формируется постепенно, поскольку профессиональное самоопределение – не разовый акт, а длительный этапный процесс, который сопровождает человека на протяжении всей его жизни. Профессиональная ориентация – длительный и сложный процесс, осуществляется на всех этапах жизни человека, которые условно можно обозначить следующие этапы.

Первый этап (эмоционально-образный) – дети старшего дошкольного возраста.

Цель этапа – формирование положительного отношения к профессиональному миру – видам профессиональной деятельности и людям труда. На этом этапе дети приобретают первоначальные трудовые умения, выполняя доступные их возрасту виды деятельности, знакомятся с профессиями, актуальными в настоящем времени. Однако уже в раннем возрасте необходимо знакомить детей с профессиями будущего, объясняя им, как сегодняшние профессии могут измениться в будущем. Большую роль при этом нужно отвести и профессиональному просвещению родителей.

Второй этап (пропедевтический) – обучающиеся 1–4 класса.

Цель этапа – формирование добросовестного отношения к труду, понимание его роли в жизни человека и общества, установки на выбор профессии и профессиональное просвещение (профинформация и профпропаганда), развитие интереса к трудовой деятельности.

К задачам профориентации в начальной школе относятся:

разъяснение ученикам общественной значимости различных профессий, их важности и необходимости;

знакомство младших школьников с особенностями социально-производственной инфраструктуры района, города;

привитие элементарных трудовых навыков; – формирование положительной направленности к трудовой деятельности.

У обучающихся младших классов с помощью активных средств профориентационной деятельности необходимо сформировать положительное отношение к труду, понимание его роли в жизни человека и общества, установку на выбор профессии, развивать интерес к трудовой деятельности.

На данной ступени целесообразно применять методы, носящие характер профессионального просвещения. К ним относятся:

формирование познавательных интересов, организация общественно полезного труда, промышленный туризм (экскурсии на предприятия) и в организации;

формирование социально-профессиональной направленности к трудовой деятельности;

проведение встреч, классных часов, выставок детских работ, конкурсов рисунков; мини-конференций.

Формы работы с обучающимися начальных классов, возможно, использовать самые разные: утренники, экскурсии, конкурсы рисунков, ролевые игры профориентационной направленности.

Третий этап (поисково-зондирующий) – обучающиеся с 5 по 7 классы.

Цель этапа – формирование у подростков профессиональных предпочтений, осознание ими своих интересов, способностей, общественных ценностей, связанных с выбором профессии и своего места в обществе. На этом этапе очень важно целенаправленно через курсы внеурочной деятельности, элективные, факультативные курсы или через дополнительное образование включать обучающихся в деятельность, связанную с выбором профиля дальнейшего обучения (в соответствии с предполагаемой сферой профессиональной деятельности), и организовывать психологическое сопровождение их самопознания.

Учитывая возрастные и психологические особенности личности подростка в педагогическом сопровождении самоопределения, важно особое внимание уделять дальнейшему формированию и осознанию интересов, способностей, ценностей, связанных с продолжением обучения, определением своего места в жизни, обществе. Задачами профориентации на данном этапе является актуализация у подростков значимости профессиональной деятельности, оказание помощи в осознании ими своих интересов,

способностей, социальных ценностей с ориентацией на будущую профессиональную деятельность; развитие у школьников личностного смысла выбора профессии, умение соотносить собственные приоритеты с общественными.

Достижению целей способствует вовлечение обучающихся в специально организованную деятельность, ориентированную на актуализацию самоопределения подростков в своем будущем: это могут быть учебные курсы, практикумы, тренинги, комплексная диагностика и самодиагностика, составление портфолио достижений, самопрезентация, профориентационная игра.

Профориентационная игра – моделирование процесса выбора профессии и дальнейшего профессионального самоопределения в условиях активного обучения. Деловые игры профориентационной направленности воспроизводят процесс профессионального самоопределения, трудоустройства и профадаптации в условиях интерактивного взаимодействия участников учебной группы, работающей в режиме «погружения».

Кроме того, в образовательном процессе необходимо установить взаимосвязь учебных предметов с профессиональной средой, что предусматривает:

- выделение в программном материале тем, в изложение которых целесообразно включить профориентационный материал;

- определение формы подачи профориентационного материала (деловая игра, дискуссия, экскурсия на производство), наиболее соответствующей содержанию той или иной темы;

- изучение литературы об областях экономики и основных профессиях, связанных с программным материалом по данному предмету (особое внимание уделяется востребованным рабочим профессиям региона);

- изучение интересов и склонностей обучающихся;

- регулярное проведение индивидуальной работы с обучающимися с целью формирования у них интересов и склонностей к изучаемому учебному предмету и профессиям, связанным с этим учебным предметом;

- обновление экспонируемых материалов о профессиях, связанных с изучением данного предмета, в учебном кабинете.

Важную роль в формировании представлений о специфике рабочих профессий и типичных видах трудовой деятельности на данном возрастном этапе играют уроки технологии. Содержание предмета «Технология» дает возможность учителю познакомить обучающихся со многими профессиями, пробудить интерес к ним. Здесь школьники не только получают определенные знания, но в процессе создания конкретных объектов труда они приобретают специальные умения и навыки, пробуют свои силы в практической деятельности, развивают профессиональные интересы и способности. На уроках технологии обучающиеся не только знакомятся с профессиями, но и с экономикой, организацией, техникой и технологией производства, путями освоения профессией.

Четвертый этап (ориентирующий) – обучающиеся с 8 по 9 классы.

Цель этапа – определение школьниками личностного смысла в выборе направления профессионального образования. На этом этапе необходимо создать условия для того, чтобы обучающиеся научились соотносить общественные цели со своими идеалами, представлениями о ценностях, составлять профессиональные планы с учетом реальных возможностей продолжения обучения по выбранному профессиональному направлению.

Профессиональные интересы обучающихся 8–9 классов более дифференцированы, осознанны. Для этой группы важно формирование допрофессиональных трудовых умений и активная деятельность самих старших подростков по формированию личностного выбора возможного трудоустройства или продолжения образования в профессиональных образовательных организациях.

Система профориентационной работы с обучающимися 8–9 классов приобретает более активный характер. Большое значение в этой связи должны приобретать:

1. *Реализация в школах программ, направленных на сопровождение профессионального самоопределения обучающихся и профориентационных элективных курсов и факультативов, таких как: «Твой выбор», «Основы делового общения», «Развитие навыков конструктивного общения», «Познай себя», которые позволяют обучающимся:*

узнать свои возможности и потребности (изучение личностных психологических, физиологических особенностей и возможностей состояния здоровья);

соотнести свои возможности с требованиями к интересующим профессиям (изучение профессиограмм по профессиям различных сфер трудовой деятельности);

сделать обоснованный выбор профиля в старшей школе (определение необходимых научных областей знаний для подготовки по предполагаемой к выбору в будущем профессиональной деятельности);

подготовиться к будущей трудовой профессиональной деятельности и в дальнейшем успешно выстроить профессиональную карьеру, адаптируясь к социальным условиям и требованиям рынка труда (изучение современного образовательного рынка и рынка труда, позиций и требований работодателей по подбору кадров, особенностей вхождения и адаптации в трудовом коллективе, путей построения карьерного роста и профессионального развития).

2. *Организация элективных курсов, факультативных занятий и спецкурсов по предметам, которые способствуют углубленному изучению отдельных областей знаний школьников, что является необходимым для дальнейшего определения подростками профиля обучения в школе или в профессиональном учебном заведении.*

3. *Организация участия обучающихся в различных профориентационных мероприятиях на различных уровнях:*

активизирующих познавательный интерес к изучению мира профессий (презентации профессий, конкурсы, викторины, профориентационные игры,

встречи с представителями различных профессий и преподавателями профессиональных учебных заведений);

предоставляющих возможность изучить рынок труда и особенности производства, рынок образовательных услуг, (ярмарка вакансий рабочих и учебных мест, посещение дней открытых дверей профессиональных учебных заведений среднего и высшего профессионального образования, промышленный туризм (экскурсии на предприятия), профориентационные консультации со специалистами районных центров занятости населения, изучение информационных справочных материалов и др.);

формирующих активную позицию в отношении профессионального выбора на основе представления о собственных потребностях и возможностях (индивидуальная и групповая профориентационная диагностика и консультирование, тематические беседы, проектная конкурсная деятельность, профессиональные пробы, тренинги, развивающие занятия и др.).

На данном этапе очень важны контакты общеобразовательной организации с профессиональными образовательными организациями, взаимодействие с которыми позволит расширить возможности осуществления ориентации школьников в различных сферах профессиональной деятельности.

На этом этапе в ходе презентации образовательной карты территории, обучающиеся знакомятся с типами учреждений профессионального образования. Эта работа может включать следующие информационные блоки:

характеристика уровней и перспектив профессионального образования; ограничения и риски, связанные с приобретением профессионального образования в учреждениях профессионального образования различных типов и уровней;

презентация учебных заведений различных типов и уровней, выпускники которых востребованы на рынке труда региона;

знакомство с наиболее яркими и типичными примерами, свидетельствующими о путях достижения профессионального успеха бывшими выпускниками школ региона.

В рамках сетевого взаимодействия профессиональные образовательные организации могут выступить ресурсными центрами сопровождения профессионального самоопределения обучающихся в муниципальной образовательной сети и реализовывать различные типы образовательных программ – профильные учебные предметы, элективные курсы, социальные практики, профессиональные пробы, проектную и исследовательскую деятельность обучающихся.

Важное значение в условиях муниципалитета имеет необходимость создания условий для презентации обучающимся элективных курсов, программ профессиональных проб, формирования групп в соответствии с личностными предпочтениями школьников.

С целью обмена опытом в образовательных организациях, осуществляющих работу в режиме ресурсных центров, проводить открытые уроки производственного обучения, конкурсы профессионального мастерства по профессиям, подготовка по которым ведется в данной организации.

4. *Привлечение родителей к процессу профессионального самоопределения подростков на данном этапе заключается в:*

проведении разъяснительной работы (консультации по вопросам индивидуальных особенностей детей и возможностей в построении профессионального будущего, тематические родительские собрания, беседы со специалистами в области профориентации, встречи с представителями профессиональных учебных заведений и др.);

организации совместной деятельности родителей и детей в рамках организуемых профориентационных мероприятий (включение в проектную деятельность детей, привлечение к организации ознакомительных экскурсий на производство и в профессиональные учреждения, где работают родители, организации встреч с представителями различных профессий, рассказ о трудовых династиях).

Результатом профориентационной работы на данном этапе обучения должно стать адекватное самоопределение каждого обучающегося относительно выбора дальнейшего профиля обучения, построения оптимального образовательного маршрута с учетом собственных возможностей и интересов, предложений рынка образовательных услуг и потребностей рынка труда.

Пятый этап (определяющий) – обучающиеся 10–11-х классов.

Целью является продолжение формирования способности обучающихся к осознанному выбору профессии, подтверждение, формирование или коррекция профессиональных планов, саморазвитие личностных качеств, необходимых для успешного овладения определенным видом трудовой деятельности.

На этом этапе осуществляется психолого-педагогическая поддержка старшеклассников в процессе их деятельности по уточнению социально-профессионального выбора в условиях вариативного обучения, к которому проявился устойчивый интерес и способности.

Внимание сосредотачивается на развитии соответствующих профессионально важных качеств, индивидуальном стиле деятельности; контроле и коррекции образовательных и профессиональных планов, способах оценки результатов, достижений в избранной профессиональной деятельности, самоподготовке к ней и саморазвитии, формировании опыта коммуникативной и организаторской деятельности.

Система профориентации на старшей ступени образования должна включать в себя целый комплекс профориентационных мероприятий, направленных на сопровождение образовательного и профессионального маршрута выпускников школ:

организация профессиональных проб с целью формирования устойчивых ориентаций на определенную профессию, трудовой образ жизни, профессиональное самоопределение, осознанное отношение к профессии;

организация и проведение акций, встреч, направленных на создание положительного имиджа рабочего и специалиста;

проведение дней открытых дверей в профессиональных образовательных

организациях среднего профессионального образования с целью профориентации на рабочие профессии (не менее четырех раз в учебном году);

организация экскурсий на производство с целью ознакомления обучающихся со спецификой профессиональной деятельности, технологией производства, современной техникой (не менее трех раз в году);

организация недель по специальностям, профессиональных декад;

организация / посещение мастер-классов;

организация встреч с передовиками и новаторами производства для формирования положительной мотивации к профессиональной деятельности и повышения престижа рабочих профессий.

Важно, чтобы профориентационная составляющая присутствовала также и в элективных курсах по профильным предметам. Тем самым будут созданы условия для применения знаний по предмету для решения вопросов профессионального и жизненного самоопределения выпускников.

Педагогическим коллективам общеобразовательных организаций в течение учебного года целесообразно проводить школьные родительские собрания на тему: «Взаимосвязь выбора профессии старшеклассниками и ситуации на рынке труда и образовательных услуг». Необходимо акцентировать внимание родителей и обучающихся на понимании целесообразности и жизненной значимости освоения начальных основ различного рода профессий, во время организации учебных занятий на учебно-производственных объектах и в период проведения социальных практик, профессиональных проб.

Для целенаправленной работы по формированию мотивационных установок к овладению рабочими профессиями целесообразно создать на сайте образовательной организации раздел «Профориентация», в котором разместить информацию как для учеников и их родителей, так и для педагогов. При наличии условий в учебных кабинетах можно оформить уголок профессиональной ориентации. Он представляет собой информационный стенд (комплект стендов) для размещения профориентационной информации. Например, информация о региональных и муниципальных центрах профессиональной ориентации молодежи (адрес организации, сведения об услугах, сайт организации); о профессиональных образовательных организациях, осуществляющих подготовку специалистов по различным профессиям и специальностям, востребованным на региональном рынке труда; о предприятиях и компаниях, объединенных по отраслевому признаку. Определенную часть демонстрационной полосы на стенде следует выделить под объявления: информация для обучающихся о записи в кружки, секции, о предстоящих мероприятиях (экскурсиях, днях открытых дверей, встречах), имеющих профориентационную направленность.

Современные информационные возможности позволяют сделать уголки профориентации информационно насыщенными, яркими, запоминающимися и наиболее эффективными не только для обучающихся, но и для родителей. Информация на стенде должна регулярно обновляться (ежемесячно, ежеквартально).

Реализация профориентационных задач посредством программ профильного обучения и дополнительного образования в рамках реализации образовательного стандарта среднего (полного) общего образования, должна непременно подкрепляться системой других мероприятий профориентационной направленности.

Результатом профориентационной работы на этом этапе ступени обучения должно стать формирование у выпускников основных навыков осмысленного выбора профессии с учетом собственных интересов и возможностей и реальной ситуации на образовательном рынке и рынке труда, а также, готовности к выбору альтернативных вариантов построения индивидуальной профессиональной траектории будущей карьеры. Важно обратить внимание на то, что каждый из названных выше этапов выполняет определенные функции, которые реализуются соответствующими средствами, формами и методами, составляющими систему профессиональной ориентации каждой конкретной общеобразовательной организации.

Педагогическим коллективам нужно стремиться к целенаправленному воспитанию установки на выбор обучающимися такой сферы труда и профессии, которая бы совпадала с их жизненными планами, склонностями и способностями, и в тоже время учитывала бы потребность общества в квалифицированных рабочих кадрах, как наиболее значимой сегодня для экономики области. Таким образом, профориентационная деятельность с обучающимися общеобразовательных организаций рассматривается как процесс активный, многоступенчатый. В его реализации необходимо опираться на формы и методы, которые требуют непосредственного участия школьников в самом процессе получения информации. Эффективными считаются методы и формы, которые позволили бы обучающимся «примерить» на себя ту или иную профессиональную роль, получить внешнюю оценку своих способностей, попробовать себя в деятельности по формированию тех или иных профессионально важных качеств (ролевые игры, социально-психологические тренинги и т.п.).

Шестой этап (уточняющий) – студенты образовательных организаций среднего профессионального и высшего образования.

Цель этапа - формирование профессиональных знаний, умений и опыта, развитие общих и профессиональных компетенций; самоутверждение в том, что профессиональный выбор сделан верно. На этом этапе путем освоения содержания основных профессиональных образовательных программ осуществляется вхождение в профессиональную деятельность, формируются основы профессионального мастерства.

Седьмой этап (совершенствующий) – работающее население.

Цель этапа – совершенствование уровня профессионального мастерства в процессе трудовой деятельности, адаптация к постоянно меняющимся условиям труда, наработка новых или обновленных компетенций, поиск новых путей повышения профессионального мастерства. На этом этапе продолжается процесс профессионального и личностного развития человека, где в условиях жесткой конкуренции и автоматизации производства может возникнуть

необходимость расширения сферы его профессиональной деятельности или освоения им новой специальности.

Таким образом, перед обучающимися на разных этапах их жизненного самоопределения поставлены различные задачи, поэтому оказываются необходимы современные технологии психолого-педагогического сопровождения профессионального самоопределения, учитывающие возрастные и личностные особенности. В то же время важно сохранить преемственность и обеспечить непрерывность процессов сопровождения профессионального самоопределения не только в ходе обучения, но и на протяжении всей жизни с учетом постоянно меняющихся реалий действительности.

5. Методологические основы системы сопровождения профессионального самоопределения обучающихся

Деятельность Системы осуществляется на двух уровнях, на каждом из них определяются объекты и субъекты процесса, а также преследуемые цели.

Микроуровень предполагает работу с личностью, *объектом* деятельности по сопровождению профессионального самоопределения является *потенциальная способность личности выступать в качестве субъекта профессионального самоопределения*, а также *система внутренних и внешних условий*, обеспечивающих реализацию указанной потенциальной способности. *Субъектами* профориентационной работы на микроуровне выступают: (1) сама личность, проходящая процесс профессионального самоопределения (ребёнок, подросток, молодой человек), и (2) специалисты (психологи, педагоги, консультанты и др.), непосредственно взаимодействующие с данной личностью в процессе решения задач ее профессионального самоопределения. Большое значение имеет осознанная вовлеченность в данную деятельность родителей обучающихся.

Работа по сопровождению профессионального самоопределения на микроуровне направлена на достижение следующих целей:

овладение субъектом профориентационно значимыми компетенциями, формирование у него готовности к профессиональному самоопределению в течение всей последующей жизни;

успешный профессиональный выбор, определение и реализация субъектом самоопределения персональной профессионально-образовательной траектории.

Макроуровень предполагает системную работу с различными группами населения в масштабах территории (субъекта федерации, района, муниципального образования); *объектом* деятельности по сопровождению профессионального самоопределения являются *человеческие ресурсы Орловской области*. На данном уровне *субъектами* деятельности по сопровождению профессионального самоопределения являются *социальные институты города*, вовлеченные в процесс создания условий для обеспечения

успешного профессионального самоопределения. Целями профориентационной работы на макроуровне являются:

согласование интересов профессионально-карьерных намерений человека с потребностями экономики региона в квалифицированных кадрах определённого профиля и уровня подготовки;

обеспечение современного качества трудовых ресурсов Орловской области.

Благополучатели деятельности по сопровождению профессионального самоопределения детей и молодёжи:

непосредственные: обучающиеся - будущие работники предприятий г. Орла; их родители и члены их семей; предприятия-работодатели;

косвенные: организации профессионального и высшего образования; государство и общество.

Базовые принципы сопровождения профессионального самоопределения.

Направленность на формирование субъектной активности личности, владеющей профориентационно значимыми компетенциями.

Постепенность и непрерывность сопровождения профессионального самоопределения.

Государственная координация профориентационной работы, включенность Системы в региональную социально-экономическую, кадровую и образовательную политику.

Социальное партнёрство в реализации профориентационной работы с детьми и молодёжью обеспечивается на трёх уровнях: (1) межведомственное взаимодействие на основе полицентрической модели управления Системой; (2) государственно-частное партнёрство; (3) сетевое взаимодействие образовательных и других организаций.

Практико-ориентированный характер профориентационной работы предполагает формирование развернутой системы профессиональных проб и других подобных форм. *Доступность* получения профориентационных услуг.

Перспективность – обращённость в будущее как ведущее требование к содержанию современной профориентационной работы.

Модели сопровождения профессионального самоопределения. В современной ситуации, характеризующейся насыщенностью среды профессионального самоопределения региона, многообразием и неоднородностью стихийно развивающихся профориентационных практик, центральную роль приобретает процесс психолого-педагогического сопровождения профессионального самоопределения школьников. В связи с этим важной задачей выступает разработка и апробация различных (вариативных) моделей психолого-педагогического сопровождения профессионального самоопределения обучающихся, в том числе модели:

продолжительной и комплексной тьюторской поддержки самоопределения школьников;

психолого-педагогического сопровождения школьников (группового

и персонального) в ходе их участия в локальных профориентационных практиках (профессиональных пробах, стажировках на предприятиях, профессиональных конкурсах и др.);

наставничества для школьников, определившихся с выбором профессиональной сферы

профессионального консультирования как единовременной либо распределённой услуги;

цифровой навигации по существующим профориентационно значимым информационным ресурсам и практикам и др.

6. Формы и методы профориентационной работы

Целью деятельности Системы является формирование у обучающихся (в том числе инвалидов и лиц с ОВЗ) Орловской области устойчивой способности к самостоятельному, ответственному и осознанному профессионально-образовательному выбору, к непрерывному профессиональному развитию и построению карьеры в условиях динамично развивающегося рынка труда региона.

Данная работа включает в себя комплекс двух взаимосвязанных направлений деятельности: учебной работы и системы профессионального сопровождения.

Система профориентационного сопровождения включает взаимодействие с организациями, занимающимися профессиональной ориентацией обучающихся, подчиняющимися различным ведомствам, т. е. профориентация – это межведомственная проблема, которая не может быть решена внутри системы образования. Для эффективного процесса профориентации проводится разноплановое взаимодействие множества учреждений, организаций и предприятий Орловской области.

Социальное партнерство в формировании профессиональной карьеры учащегося и сопровождение профессиональной карьеры молодежи включают мероприятия по исследованию профессионально - образовательных потребностей молодежи, организации профессиональной ориентации обучающихся образовательных организаций и их родителей, разработку и внедрение курсов по планированию профессиональной карьеры в образовательных учреждениях всех типов.

В образовательных организациях Орловской области проводятся:

профессиональная информация – ознакомление различных возрастных групп обучающихся с современными видами производства, состоянием рынка труда, потребностями хозяйственного комплекса в квалифицированных кадрах, содержанием и перспективами развития рынка профессий, формами и условиями их освоения, требованиями, предъявляемыми профессиями к человеку, возможностями профессионально – квалификационного роста и самосовершенствования в процессе трудовой деятельности; Участие регионов в федеральных проектах способствует совершенствованию системы работы по самоопределению и профессиональной ориентации обучающихся.

Основой для разработки отраслевых и региональных кадровых стратегий может послужить и проект «Атлас новых профессий». Теоретико-методологической основой разработки атласа стали научные разработки школы управления «СКОЛКОВО» и Агентства стратегических инициатив, которые провели масштабное исследование «Форсайт Компетенций 2030». В атласе по 19 основным отраслям и технологическим направлениям (от медицины и биотехнологий до строительства и индустрии детских товаров) представлены ключевые изменения и новые технологии, которые и приведут к появлению новых профессий «Атлас новых профессий» включает:

профессии, которые будут актуальны в среднесрочной и долгосрочной перспективах в быстрорастущих и новых отраслях российской экономики;

универсальные навыки и умения, дающие конкурентные преимущества будущим специалистам и позволяющие им быстро адаптироваться к высококонкурентной среде;

рекомендации по выбору вузов, дающих базовую подготовку специалистам профессий будущего;

перечень российских компаний, готовых к внедрению новых технологий и определяющих спрос на новые компетенции и навыки;

профессии, спрос на которые будет неуклонно снижаться к 2020 году, как не соответствующие потребностям лидеров развивающихся высокотехнологичных секторов экономики.

профессиональная агитация – ставит целью активно воздействовать на выбор тех профессий, в которых нуждается рынок труда и которым соответствует личность школьника;

профессиональная консультация – оказание помощи школьникам в профессиональном самоопределении с целью принятия осознанного решения о выборе профессионального пути с учетом его психологических особенностей и возможностей, а также потребностей общества;

Очень серьезное внимание уделяется профдиагностике, которая направлена на выявление интересов и способностей обучающихся к той или иной профессии и включает:

профессиональный подбор – предоставление рекомендаций человеку о возможных направлениях профессиональной деятельности, наиболее соответствующих его психологическим, психофизиологическим, физиологическим особенностям, на основе результатов психологической, психофизиологической и медицинской диагностики;

профессиональный отбор – определение степени профессиональной пригодности человека к конкретной профессии (рабочему месту, должности) в соответствии с нормативными требованиями;

профессиональная, производственная и социальная адаптация – система мер, способствующих профессиональному становлению будущего работника, формированию у него соответствующих социальных, установок и потребностей к активному творческому труду, достижению высшего уровня профессионализма.

В ходе профориентационной работы в общеобразовательном

учреждении решаются следующие задачи:

оказание помощи школьникам в самопознании, психологическая подготовка учащихся к выбору профессии;

организация систематической учебной работы по профориентации школьников;

изучение личности школьника, его профессиональных интересов, намерений, возможностей, способностей;

ознакомление с содержанием массовых профессий, пропаганда тех из них, которые необходимы региону;

организация разнообразных видов деятельности, в которых школьники могут осуществить своеобразную «пробу сил»;

установление и поддержание контактов с организациями и учреждениями, осуществляющими профориентацию обучающихся;

работа с родителями обучающихся по вопросам профессионального самоопределения;

координация деятельности учителей, работающих в классе, психологов и других специалистов, решающих задачи профориентационной работы с учениками.

Немаловажную роль играет оказание психолого - методической помощи педагогам и молодым специалистам по проблемам профессионального становления.

В Орловской области благодаря участию в проекте по ранней профориентации обучающихся 6-11 классов «Билет в будущее», школьники получили возможность пройти профориентационные тесты на специализированной цифровой платформе, ориентированный на диагностику интересов к современным перспективным отраслям и востребованным компетенциям, где после каждого этапа тестирования участники получили обратную связь и рекомендации по построению индивидуальной траектории в соответствии с выбранными профессиональными компетенциями (профессиональными областями деятельности) с учётом особенностей проекта.

Профориентационные уроки проводятся начиная с начальной школы и в дальнейшем в рамках урочной (профориентационные блоки в предметных областях, предпрофильная подготовка и профильное обучение) и внеурочной деятельности как обязательное направление ФГОС ООО. Опора предмета на профессию повышает мотивацию школьников, отвечая на главный вопрос обучающихся: для чего нужны предметные результаты (компетенции) в конкретных предметных областях. Эти знания призваны помочь школьникам в определении жизненных профессиональных планов, в прояснении перспективы будущего, способствовать возможности самому определять цели своей жизни и профессиональной пригодности.

На основании «Примерной основной образовательной программы основного общего образования» (одобрена решением федерального учебно-методического объединения по общему образованию, протокол от 08 апреля 2015 года № 1/15) предметная область «Технология» позволяет формировать

у обучающихся сквозные технологические компетенции, необходимые для разумной организации собственной жизни и успешной профессиональной самореализации в будущем, создает условия для развития инициативности, изобретательности, гибкости мышления. Блок содержания «Построение образовательных траекторий и планов в области профессионального самоопределения» обеспечивает обучающегося информацией о профессиональной деятельности в контексте современных производственных технологий; производящих отраслях и сфере услуг конкретного региона, региональных рынках труда; законах, которым подчиняется развитие трудовых ресурсов современного общества, а также позволяет сформировать ситуации, в которых обучающийся получает возможность социально-профессиональных проб и опыт принятия и обоснования собственных решений.

Содержание блока позволяет формировать универсальные учебные действия обучающихся, в первую очередь личностные (оценка внутренних ресурсов, принятие ответственного решения, планирование собственного продвижения) и учебные (обработка информации: анализ и прогнозирование, извлечение информации из первичных источников), включает общие вопросы планирования профессионального образования и карьеры, анализа территориального рынка труда, а также индивидуальные программы образовательных путешествий и широкую номенклатуру краткосрочных курсов, призванных стать для обучающихся ситуацией пробы в определенных видах деятельности и/или в оперировании с определенными объектами воздействия.

Особое место в профориентационной работе занимают экскурсии на предприятия, в офисы, лечебные, учебные заведения и т. д. Посещение предприятий полезно и информативно, оно дает возможность увидеть структуру предприятий и виды деятельности на них. В результате экскурсий обучающиеся получают конкретные знания о работе различных специалистов и информацию о возможном месте работы.

Дни открытых дверей в течение многих лет проводятся в учреждениях высшего и среднего профессионального образования. Термин «День открытых дверей» означает, что в этот день будет свободный вход в учреждение для всех заинтересованных людей.

Образовательное учреждение приглашает, в основном, выпускников общеобразовательных организаций и их родителей к разговору о получении той или иной профессии, специальности, специализации.

В последние годы форму Дней открытых дверей активно используют промышленные предприятия и организации, бизнес - структуры. Цель этих мероприятий - предоставление молодым людям максимального объема информации об интересующем направлении профессиональной деятельности.

На профориентационные встречи со специалистами различных профессий приглашаются выпускники школ, которые уже получили профессию и сделали успешную карьеру. Организуются встречи с родителями или другими родственниками обучающихся, которые могут увлекательно

рассказать о своей профессии и карьерном росте. Интересными бывают встречи с семейными трудовыми династиями, которые должны сопровождаться психолого-педагогической подготовкой. Значимыми становятся встречи с представителями различных профессиональных организаций, учреждений, ведомств, предприятий.

При проведении **классных часов по профориентации** проводятся беседы, конкурсы, доклады учеников о профессиях и путях их получения, обсуждение профессиональных планов и др. Данные мероприятия традиционно проводятся в образовательных организациях.

В образовательных учреждениях с целью обмена опытом традиционно проводятся **открытые уроки**, на которые приглашаются коллеги, гости. Как правило, такие уроки - яркие, самобытные, прогрессивные. Педагоги проводят их, используя различные современные технологии, формы и методы. Открытый урок профориентационной направленности предоставляет педагогам возможность творческой реализации достижения высоких педагогических результатов, с одной стороны, и приобретение опыта и неоценимой помощи для собственного педагогического самосовершенствования - с другой.

В рамках Федерального проекта «Успех каждого ребёнка» национального проекта «Образование» предоставлена возможность обучающимся принять участие в открытых онлайн-уроках, формируемых с учётом опыта цикла открытых уроков «Проектория», направленных на раннюю профориентацию.

Для организации эффективной работы системы профориентационного сопровождения специалисты общеобразовательного учреждения работают в рамках **сетевого взаимодействия** с различными организациями области, занимающимися профориентационной деятельностью.

Профессиональная проба – профиспытание или профпроверка, моделирующая элементы конкретного вида профессиональной деятельности, имеющая завершённый вид, способствующая сознательному, обоснованному выбору профессии. Простыми словами это возможность «примерить» какую либо профессию на себе.

Профессиональные пробы лежат в основе таких достаточно распространённых форм работы, как мастер-классы, игры, фестивали профессий и т. д. Во всех этих мероприятиях наибольший эффект достигается благодаря включению в деятельность, при тесном контакте с профессиями. Например самая доступная профессиональная проба по профессии «Учитель» проходит в дни самоуправления, традиционно проводимыми в образовательных организациях.

Обязательной формой работы по профессиональной ориентации являются **беседы, консультации**, как групповые так и индивидуальные. При этом педагог может помочь например родителям понять, что ребенок имеет право на собственное решение. Советы родителям, выпускникам 9, 11 классов предлагают психологи, социальные педагоги, предметники проводящие профориентационные занятия, основная цель которых помочь школьнику сделать правильный выбор

Работа с родителями по профориентационной тематике – сегодня

неотъемлемая часть организации профориентационной работы в школе.

Определенный опыт работы с семьей подростка накоплен учителями-предметниками и классными руководителями при организации взаимодействия по вопросам школьной успеваемости и поведения детей. Но реальность такова, что родителей подростков все больше волнует будущее их детей, связанное с выбором профессии и местом дальнейшего (уже профессионального) образования. Поэтому оснований для укрепления взаимодействия классного руководителя, учителя предпрофильной подготовки, учителя предметника, социального педагога, школьного психолога, иных специалистов с семьей подростка по вопросам профессионального самоопределения появляется вполне достаточно. Основными направлениями работы с родителями являются: семинары, родительские собрания, родительский всеобуч, лектории и т. д.

Серьезное внимание уделено созданию советов родителей, попечительским советам, и т.д. (отражено в уставах образовательных организаций) которые принимают участие в планировании и проведении мероприятий в том числе и профориентационной направленности.

Вопросами помощи учащимся общеобразовательных школ и их родителям также занимаются центры психолого-медико-социального сопровождения. Специалисты областного центра содействия занятости и профессиональной ориентации молодежи, областного и городского центров педагогической, медицинской и социальной помощи занимаются организацией масштабных городских и районных мероприятий (в частности, организуют ежегодные, конкурсы профориентационной направленности, ярмарки профессий, семинары, тренинги, конференции в г. Орле и районах Орловской области) и проводят работу по индивидуальному и групповому консультированию.

В современных условиях образования педагоги образовательных организаций используют следующие формы профориентационной работы:

Часы общения, беседы, круглые столы, классные часы, например: «Формула профессии»; «Изучение личностных особенностей и способностей учащихся».

Конкурсы сочинений, рисунков, проектов, выставки, фотоконкурсы, например: «В мире профессий»; «Моё профессиональное будущее»; «Радуга профессий»; «Новое поколение выбирает...»

Кейс технологии (кейс метод): «Выбор профессии», «Хочу – могу – надо»; «Профессионализм. Что это?».

Деловые, квест-игры, игровые программы, например: «Кем быть?»; «Все профессии важны»; «Путешествие в мир профессий», «Трудный выбор» и т.д.

Психологические тренинги, например: «Моя профессиональная направленность»; «В мире профессий»; «Профессиональная пригодность и выбор профессии» и т.д.

Коучинг технологии: профессиональные пробы; опыт принятия ответственного решения при выборе краткосрочного курса и т.д.

Встречи с представителями: образовательных организаций; промышленных предприятий; агропромышленного комплекса; сферы обслуживания; сферы культуры; различных министерств и ведомств.

Просмотр видеороликов, видеолекториев, видеопрезентаций, виртуальных путешествий, интерактивных бесед например: «Они учились в нашей школе»; «Профессии, востребованные на рынке труда»; «Организация профориентационной работы в классе»; «Мир твоих увлечений» и т.д.

Месячники по профориентации например: «Работа с информационным стендом»; «Почта России»; «Парад профессий: мой выбор – мой успех»; «Образование и формирование жизненных планов» и т.д.

Оформление стендов, выпуск стенгазет, издание буклетов: «Кем быть»; «Образовательная карта села»; «В помощь выпускнику» и т.д.

Диагностика интересов, склонностей, способностей учащихся к выбору профессий используются: дифференциально – диагностический опросник; «Коммуникативные склонности»; «Организаторские склонности»; анализ мотивов своего профессионального выбора; мотивация успеха; боязнь неудачи. (А. А.Реан); опросник профессиональных склонностей Л. Йовайши (в модификации Г. В.Резапкиной); методика «Профиль «Карта интересов» А. Е. Голомштока (в модификации Г. В. Резапкиной); «Опросник готовности к выбору профессии» (В. Б. Успенский); «Познай самого себя»; «Интересы и склонности»; «Готов ли ты к выбору профессии?»; Выявление профессиональных интересов по методике «Карта склонностей»; «Чтобы не ошибиться при выборе профессии»; «Личные интересы»; «Моя мечта и будущая профессия»; «Мои способности» и т.д.

Участие обучающихся в работе отрядов временной занятости, ученических производственных бригад: «Экодесант»; «Я – волонтер» и т.д.

Семинары с родителями, родительские собрания, родительский всеобуч: «Работа с сайтами учебных заведений»; «Куда пойти учиться»; «Теория и практика профориентационной работы»; «Прогнозируем свою карьеру»; «Перспективы профессии и ориентация учащихся»; «Роль семьи в правильном профессиональном самоопределении»; «Медицинские аспекты при выборе профессии» и т. д.

Индивидуальные консультации родителей: «Профессиональное самоопределение вашего ребёнка»; «Как помочь своему ребенку в выборе профессии» и т. д.

Учитывая, что профессиональная ориентация - динамично развивающаяся область социальной практики, представленный в Таблице 1 перечень форм и методов не является исчерпывающим, он постоянно пополняется и обновляется.

Ресурсы профессиональной ориентации. Профориентационное пространство Орловской области насыщено множеством ресурсов, значимых для профессионального самоопределения детей и молодёжи. Возможности таких ресурсов должны целенаправленно и комплексно использоваться в рамках данной Концепции, включая:

программы дополнительного образования детей, имеющие практико-

ориентированную, предпрофессиональную или профильную направленности;
профориентационные возможности школьного курса технологии и других образовательных областей общеобразовательной программы (в т.ч. в соответствии со ст. 66.3 Федерального Закона № 273-ФЗ «Об образовании в Российской Федерации» от 29 декабря 2012 года);

профориентационные мероприятия, проводимые в рамках федерального проекта ранней профориентации школьников «Билет в будущее»;

всероссийские открытые уроки на интерактивной проектной системе ранней профнавигации для старшеклассников «ПроеКТОриЯ»;

конкурсы профессионального мастерства, в т.ч. «Молодые профессионалы» (WorldSkills Russia и WorldSkills Russia Juniors), для лиц с ОВЗ и инвалидов Чемпионаты «Абилимпикс»;

проект по сопровождению процесса ранней профориентации детей «Умения юных – KidSkills»;

традиционные профориентационные мероприятия для школьников, систематически проводимые организациями профессионального и высшего образования;

корпоративные профориентационные программы и практики, реализуемые крупными предприятиями-работодателями;

Интернет-ресурсы различного типа, отражающие актуальное состояние экономики, профессионального и высшего образования, рынка труда и профессий.

Департаментом образования Орловской области проводится работа по изучению, обобщению и трансляции опыта работы педагогов, реализующих программы профориентационного содержания.

В образовательных учреждениях Орловской области достаточно успешно формируется система психолого-педагогического сопровождения профильного и профессионального самоопределения учащихся на уроках технологии и в рамках предпрофильного обучения.

В Орловской области повышение квалификации педагогических работников и руководителей профессиональных образовательных организаций осуществляется на базе бюджетного учреждения Орловской области дополнительного профессионального образования «Институт развития образования».

Разработаны и реализуются курсы повышения квалификации:

для специалистов по профильному и профессиональному самоопределению, учителей, преподавателей технологии, психологов и социальных педагогов по программе «Психолого – педагогическое сопровождение профессионального самоопределения старшеклассников» (программа разработана кафедрой педагогики и психологии и реализуется ежегодно);

«Организация и содержание образовательной деятельности по учебному предмету «Технология» в условиях реализации ФГОС общего образования»;

«Актуальные проблемы дополнительного образования в условиях реализации федерального проекта «Успех каждого ребенка» (раздел

Профессиональная ориентация и профессиональное самоопределение обучающихся»).

7. Организационно-управленческая структура

Органом государственного управления, осуществляющим организацию процесса сопровождения профессионального самоопределения в регионе, является Центры занятости населения. Различные, относительно разрозненные институциональные субъекты (образовательные организации, службы занятости, районные дворцы, дома творчества и др.) представляют собой площадки взаимодействия основных благополучателей профориентационного процесса в ситуациях более или менее квалифицированного педагогического и психолого-педагогического сопровождения профессионального самоопределения детей и молодёжи.

Комплексный характер профориентационных задач в работе с детьми и молодёжью (в том числе с инвалидами и лицами с ОВЗ), продолжительность и непрерывность профессионального самоопределения и его педагогическое сопровождение, а также вызванную этим особую роль образовательных организаций, необходимость вовлечения в профориентационный процесс всех его благополучателей, включая родителей учащихся и работодателей, возникает необходимость государственной координации действий всех институциональных субъектов, вовлечённых в процесс.

Общая координация передается Рабочей группе (по согласованию) (далее - Рабочая группа). В заседаниях Рабочей группы принимают участие (с правом совещательного голоса) представители всех профильных центров Орловской области (Центры занятости населения, центры психолого-медико-социального сопровождения, Департамент образования), представители организаций города, участвующих в профориентационной работе, представители работодателей и их объединений, представители родительского сообщества.

Механизмами взаимодействия субъектов Системы являются:

- регулярное проведение заседаний Рабочей группы;
- разработка и реализация межведомственных планов профориентационной работы с детьми и молодёжью (городского, районных);
- организация мониторинга и оценки качества и эффективности функционирования Системы по единым показателям и критериям оценки деятельности, анализ и разработка рекомендаций (субъект организации мониторинга и анализа назначается решением Рабочей группы);
- совместное использование ресурсов при реализации межрегиональных, городских, межрайонных, сетевых программ и мероприятий по сопровождению профессионального самоопределения детей и молодёжи;
- повышение квалификации специалистов, занимающихся сопровождением профессионального самоопределения детей и молодёжи.

Условия успешного функционирования модели управления:

- признание деятельности по сопровождению профессионального самоопределения детей и молодёжи значимым приоритетом региональной

социально-экономической, кадровой и образовательной политики;

многоуровневая государственная координация профориентационной работы с детьми и молодёжью (на уровне региона, районов, муниципальных образований), обеспечивающая межведомственное взаимодействие;

единое понимание целей (ожидаемых результатов) всеми субъектами на всех уровнях Системы и единство действий по их достижению, что обеспечивается широкой информационно-разъяснительной работой, проводимой в различных формах;

активное взаимодействие непосредственных субъектов Системы (органов государственного управления и подведомственных им организаций) с другими заинтересованными сторонами (предприятиями-работодателями, коммерческими организациями, оказывающими профориентационные услуги, родительскими и молодёжными объединениями и др.);

вовлечение родительского сообщества в процессы профориентации в качестве как благополучателей и экспертов деятельности Системы, так и непосредственных участников процесса освоения детьми значимых компетенций профессионального самоопределения;

популяризация деятельности по сопровождению профессионального самоопределения детей и молодёжи в рамках Системы с использованием средств массовой информации.

8. Инфраструктура системы сопровождения профессионального самоопределения обучающихся

Рабочая группа (по согласованию):

проводит общий анализ состояния региональной Системы, выявляет тенденции развития системы и проблемные зоны;

разрабатывает рекомендации по формированию региональной политики и стратегическим направлениям деятельности в части сопровождения профессионального самоопределения, а также по разработке целевых межведомственных программ;

обеспечивает разработку нормативно-правовых актов;

разрабатывает скоординированный план работы субъектов Системы;

назначает ответственных для выполнения отдельных работ в рамках Системы на региональном уровне.

Профильные центры (Центр занятости населения, Центры психолого-педагогической, медицинской и социальной помощи):

организуют деятельность подведомственных организаций по профессиональной ориентации обучающихся и сопровождению профессионального самоопределения обучающихся;

обеспечивают разработку нормативно-правовых актов;

информируют подведомственные организации о региональных, межрегиональных, всероссийских и международных программах и проектах по сопровождению профессионального самоопределения детей и молодёжи;

участвуют в организации региональных мероприятий

по профессиональной ориентации обучающихся и молодежи;

выстраивают систему многоуровневого социального партнерства для реализации проектов и программ сопровождения профессионального самоопределения детей и молодёжи, в том числе практико-ориентированных;

взаимодействуют с другими профильными комитетами по выполнению работ в рамках Системы;

содействуют популяризации Системы и ее деятельности;

участвуют в оценке эффективности реализации работ в рамках Концепции и работы Системы в целом.

Организации с координирующими функциями (Центр занятости населения, центры психолого-педагогической, медицинской и социальной помощи, центры вузов по профориентационной работе):

проводят анализ функционирования региональной Системы в части работы подведомственных профильному комитету организаций, выявляют тенденции развития, точки роста и проблемные зоны;

разрабатывают предложения по формированию региональной политики и по стратегическим направлениям деятельности в части сопровождения профессионального самоопределения, а также по разработке целевых межведомственных программ;

участвуют в разработке нормативно-правовых актов и организационно-распорядительных документов, в т.ч. межведомственных планов;

участвуют в разработке рекомендаций по вопросам сопровождения профессионального самоопределения обучающихся, других методических материалов, а также программ повышения квалификации специалистов, решающих задачи по сопровождению профессионального самоопределения детей и молодёжи в организациях различной ведомственной принадлежности;

разрабатывают информационно-аналитические материалы;

организуют размещение тематических информационных материалов.

Работодатели:

участвуют в разработке региональной кадровой политики;

участвуют в формировании экономического прогноза потребности в квалифицированных кадрах и специалистах по отраслям (в том числе по новым профессиям), обладающих перспективными компетенциями и подготовленных к работе с передовыми технологиями, с учетом перспектив развития экономики и рынка труда Орловской области;

предоставляют информацию о вакансиях и востребованных профессиях;

участвуют в организации и работе региональной Системы на всех ступенях образования;

участвуют в реализации сетевых практико-ориентированных программ по сопровождению профессионального самоопределения для обучающихся общеобразовательных организаций;

участвуют (в различных формах) в региональных и районных мероприятиях по сопровождению профессионального самоопределения детей и молодёжи;

участвуют в независимой оценке качества деятельности

по сопровождению профессионального самоопределения обучающихся.

Родители обучающихся (родительские сообщества):

участвуют в деятельности рабочих групп по разработке программ мероприятий профориентационной направленности;

участвуют в мероприятиях по сопровождению профессионального самоопределения детей и молодежи различного уровня;

непосредственно участвуют в процессе сопровождения профессионального самоопределения детей молодежи, в том числе как носители определенных профессий и представители работодателей;

участвуют в оценке эффективности работы Системы.

Средства массовой информации:

информируют население о потребностях экономики региона в специалистах, о современных производствах и профессиях, об организациях профессионального и высшего образования и т.п.;

осуществляют публикации (программы), в том числе в рамках постоянных рубрик (передач), посвященные проблемам и достижениям в сфере профессионального самоопределения обучающихся;

участвуют в реализации информационных проектов, направленных на сопровождение профессионального самоопределения обучающихся;
- освещают ход работ по реализации настоящей Концепции.

Все субъекты системы:

разрабатывают предложения по развитию Системы и вносят их на обсуждение;

осуществляют меры по функционированию и развитию Системы в соответствии с утвержденным межведомственным (координационным) планом работы и собственными планами работы;

разрабатывают и реализуют меры по повышению качества и эффективности сопровождения профессионального самоопределения детей и молодежи;

разрабатывают информационные, аналитические и методические материалы в рамках своей компетенции;

осуществляют изучение и распространение передового опыта, а также повышение квалификации своих сотрудников в целевой сфере.

Организационно-управленческая структура профориентационной работы

Профориентация относится к социальным системам, которые функционируют в обществе и затрагивают различные проблемы, в т. ч. связанные с развитием человеческого фактора общественного производства, что позволяет считать ее общественной проблемой. Решая проблемы согласования интересов человека, общества, государства, профориентационная работа, с одной стороны, должна в полной мере обеспечивать процесс профессионального созревания личности, с другой стороны, должна быть ориентирована на обеспечение экономики области специалистами различных сфер деятельности.

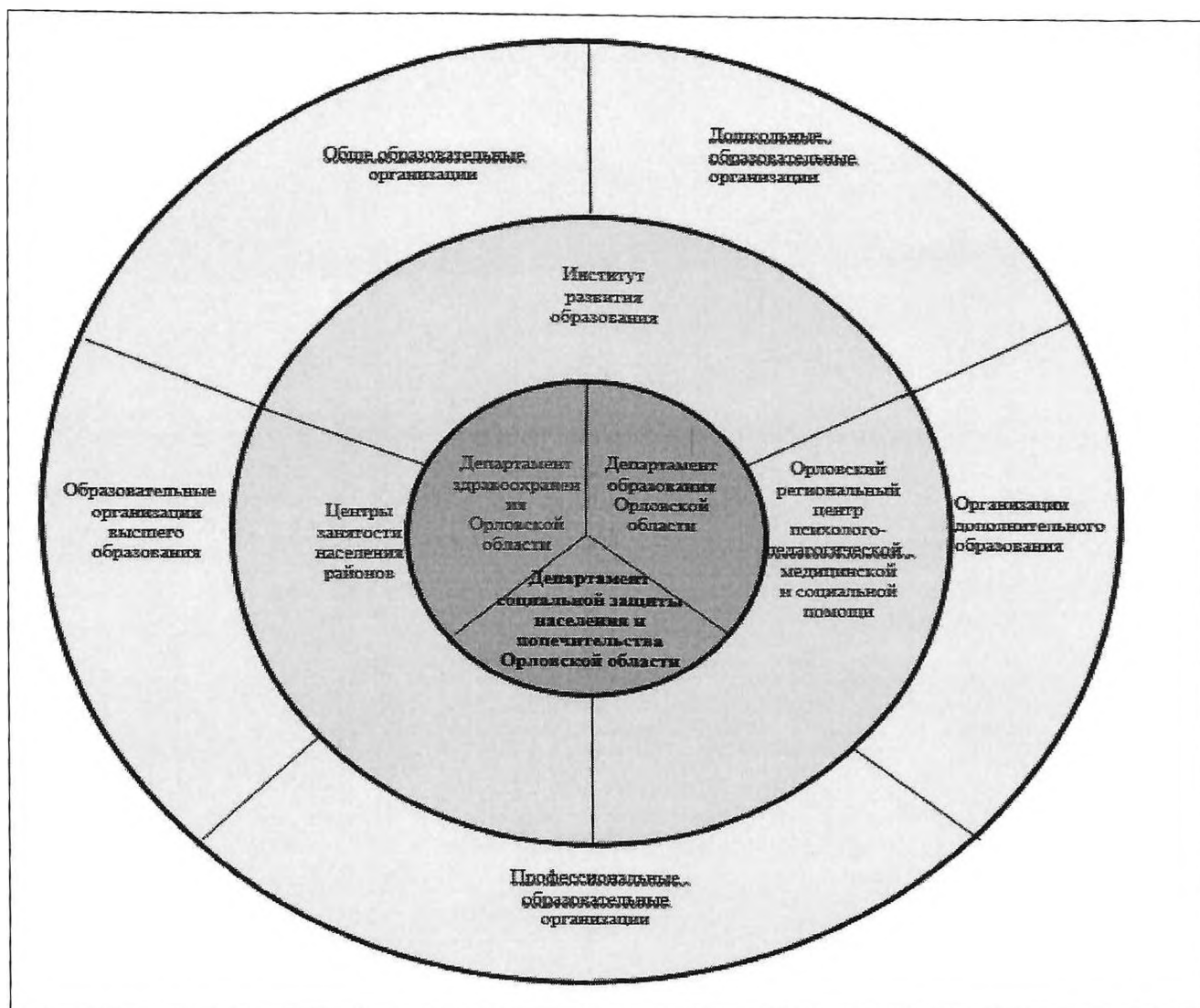


Рис.1 Организационно-управленческая структура профориентационной работы в Орловской области

Для обеспечения достижения такого результата необходимо, чтобы деятельность всех участников профориентационной работы была организована и управляема. Этого можно достичь, если организационная структура системы профориентационной работы обеспечит координацию действий всех участников профориентационной работы: учащегося; его семьи; педагогических работников школы, ответственных за профориентационную работу; педагогических работников образовательных организаций среднего профессионального и высшего образования, заинтересованных в наборе на обучение по профессиям и специальностям, реализуемым в образовательных организациях; работодателей и чиновников, заинтересованных в экономическом развитии области; службы занятости, заинтересованной в трудоустройстве незанятого населения.

Предлагается следующая организационно-управленческая структура профориентационной работы в Орловской области (рис. 1).

Организационно-управленческая структура сопровождения процессов профессионального самоопределения может быть представлена в виде

интегрированной модели сопровождения процессов (рис.2). Непрерывный характер всего образовательного процесса обеспечивает в свою очередь непрерывность процесса сопровождения профессионального самоопределения личности, направленного на формирование и последующее развитие набора профориентационных компетенций.

В качестве конкретизированных объектов модели педагогического сопровождения профессионального самоопределения обучающихся выделены основные возрастные образовательные группы, с которыми возможна работа по психолого-педагогическому сопровождению профессионального самоопределения.

Организации общего образования (дошкольные образовательные организации, общеобразовательные организации)

Основные функции: развитие склонностей, интересов, способности к социальному самоопределению обучающихся; формирование навыков самостоятельной учебной деятельности на основе индивидуализации и профессиональной ориентации содержания образования; подготовка обучающихся к самостоятельному жизненному выбору, продолжению образования и началу профессиональной деятельности; профориентационно значимое сопровождение трудового воспитания; информационно-справочная и просветительская деятельность; организация участия обучающихся в профориентационных мероприятиях; организация деятельности учащихся по созданию проектов личностного и профессионального становления;

осуществление экскурсионной деятельности по изучению местных промышленных ресурсов; использование модели сетевого взаимодействия сопровождения профессионального самоопределения обучающихся; проведение анкетирования обучающихся по вопросам выбора профессии и профессионально-трудовой деятельности; анализ и учет результатов анкетирования обучающихся; оказание психолого-педагогической поддержки обучающимся, испытывающим затруднения в выборе, в проектировании и реализации образовательно-профессионального маршрута; использование лучших практик организационно-педагогического сопровождения профессионального самоопределения.

Профессиональные образовательные организации и организации высшего образования

Основные функции: обеспечение последовательности, преемственности и согласованности в оказании психолого-педагогических и социально-адаптационных услуг по сопровождению профессионального самоопределения обучающегося на всех этапах его профессионального и личностного становления; обеспечение доступности получения качественной психолого-педагогической помощи; обеспечение всех направлений психолого-педагогической и социально-адаптационной деятельности информационными и методическими материалами, современными формами и методами профориентационной работы и психологической поддержки населения области; осуществление практико-ориентированных мероприятий, профессиональной подготовки, повышения квалификации; содействие

трудоустройству по выбранной профессии выпускников образовательной организации.



Рис. 2 Модель педагогического сопровождения профессионального самоопределения обучающихся

Организации дополнительного образования детей и взрослых

Основные функции: адаптация обучающихся к жизни в обществе и их профессиональная ориентация; осуществление профессионально-образовательных проб.

Организации дополнительного профессионального образования

Основные функции: осуществление профессиональной навигации представителей взрослого населения, испытывающих затруднения в профессионально-трудовой деятельности; организация профессионального обучения и повышения квалификации специалистов, обеспечивающих

организационно-педагогическое сопровождение обучающихся; участие в определении приоритетных направлений сопровождения профессионального самоопределения; выявление, изучение и транслирование инновационных методов и средств сопровождения профессионального самоопределения; формирование информационных и методических материалов по всем направлениям психолого-педагогической и социально-адаптационной деятельности; изучение и внедрение современных форм и методов профориентационной работы и психологической поддержки населения области.

9. Ожидаемые результаты от реализации Концепции развития системы сопровождения профессионального самоопределения обучающихся Орловской области

Ожидаемые результаты и оценка эффективности реализации Концепции развития системы сопровождения профессионального самоопределения обучающихся Орловской области представляет собой системную деятельность, включающую не только целевые установки, задачи, принципы, формы, методы, но и критерии эффективности профориентации.

Эффективность определяется на основе системы целевых показателей, которые позволяют оперативно осуществлять мониторинг хода и результативности решения поставленных задач по ключевым направлениям. Целевые показатели должны соответствовать целям и задачам профориентационной работы в области. Результатами профориентации являются:

- повышение статуса рабочих профессий;
 - открытая информационная среда профориентационной работы;
 - обеспечение информированности 100 % обучающихся о региональном рынке труда и перспективах экономического развития области;
 - увеличение доли выпускников, продолжающих обучение в профессиональных образовательных организациях;
 - увеличение доли учащихся, определившихся с выбором профессии (специальности) к окончанию школы, до 100 %;
 - увеличение доли учащихся, выбравших рекомендованные им профессии, до 100 %;
 - обеспечение сбалансированности (совпадений) потребностей в кадрах и реального выбора до 80 %;
 - увеличение доли школьников, добившихся реализации своих планов при условии, что намеченные ранее планы отвечают потребностям региона, страны в кадрах определенных профессий и требуемого уровня квалификации, до 90 %;
 - увеличение показателей трудовых достижений выпускников школ или других учебных заведений, связанных с профориентацией;
 - увеличение доли школьников, удовлетворенных сделанным выбором.
- Главным критерием эффективности профориентационной работы служит мера сбалансированности количества учащихся, поступающих на работу

или на учебу в профессиональные образовательные организации и образовательные организации высшего образования по профессиям и специальностям, отвечающим актуальным потребностям города, района, региона, общества в целом.

Ожидаемые результаты на среднесрочную перспективу (на уровне созданных условий)

1. Разработана и утверждена региональная Концепция развития системы сопровождения профессионального самоопределения обучающихся в системе образования Орловской области на 2022-2025 годы.

2. Разработаны и утверждены нормативно-правовые акты, обеспечивающие условия для подготовки детей и молодежи (в том числе инвалидов и лиц с ОВЗ) к самостоятельному и ответственному профессиональному выбору.

3. Осуществляется государственная координация работы Системы и контролируется эффективность её деятельности. Активно включены в работу по профориентации отделы образования администраций районов, которые координируют сопровождение профессионального самоопределения в районе и работу центров профориентации, созданных на базе общеобразовательных учреждений или учреждений дополнительного образования.

4. Развивается чемпионатное движение «JuniorSkills» для освоения школьниками современных и будущих профессиональных компетенций на основе инструментов движения «WorldSkills» с опорой на передовой отечественный и международный опыт;

5. Реализация проекта ранней профессиональной ориентации школьников 6-11 классов «Билет в будущее»; его организационное, научно-методическое и информационно-техническое сопровождение региональным оператором;

6. Функционирование технопарков «Кванториум», площадок «IT-куб»;

7. Открытие центров опережающей профессиональной подготовки, оснащенных высокотехнологичным оборудованием, нацеленных на подготовку новых высококвалифицированных инженерных кадров, разработку, тестирование и внедрение инновационных технологий и идей;

8. Планирование и развитие профориентационной деятельности в рамках работы регионального центра выявления, поддержки и развития способностей и талантов у детей и молодежи бюджетного общеобразовательного учреждения Орловской области «Созвездие Орла»;

9. Реализация в рамках нацпроекта «Образование» федеральной сети центров образования цифрового и гуманитарного профилей «Точка роста». Целями деятельности центров является создание условий для внедрения новых методов обучения и воспитания, образовательных технологий. Создание центров призвано обеспечить доступность для освоения обучающимися основных и дополнительных общеобразовательных программ цифрового, естественнонаучного, технического и гуманитарного профилей;

10. Актуализация ведомственного и межведомственного социального партнерства и наставничества в профориентационной работе образовательных

организаций всех уровней и видов.

11. Разработаны и реализуются программы по повышению квалификации специалистов, занимающихся сопровождением профессионального самоопределения детей и молодежи, в том числе программы, учитывающие особенности работы с детьми-инвалидами и детьми с ОВЗ.

12. Проведение Всероссийских онлайн-уроков совместно с порталом «ПроеКТОриЯ».

13. Организация системной межведомственной координации и сопровождения процесса профессионального самоопределения обучающихся.

10. Ожидаемые долгосрочные социально-экономические эффекты от реализации Концепции

1. Развитие человеческого потенциала и человеческого капитала Орловской области:

повышение качества трудовых ресурсов Орловской области (рост производительности труда, качества профессиональной мотивации, удовлетворенности своей профессиональной деятельностью);

повышение степени самостоятельности, рациональности, ответственности и устойчивости профессионально-образовательного и профессионального выбора у выпускников образовательных организаций;

изменение ведущего тренда общественного мнения: от потребности во внешней поддержке в каждом конкретном профессионально-карьерном выборе к самостоятельности и ответственности в построении профессионально-карьерной траектории;

повышение профориентационной культуры населения (прежде всего, родительской общественности) и уменьшение влияния как социальных мифов о мире труда и профессий, так и других деформаций социального сознания.

2. Согласование интересов и потребностей граждан с приоритетами социально экономического развития Орловской области; повышение сбалансированности спроса и предложения на рынке труда Орловской области (по уровню и по профилю квалификации), в том числе:

рост числа обучающихся в профессиональных образовательных организациях и образовательных организациях высшего образования по профессиям (специальностям), перспективным и востребованным на региональном рынке труда;

рост уровня трудоустройства по полученной профессии (специальности) выпускников профессиональных образовательных организаций и образовательных организаций высшего образования в первый год после выпуска в общем числе трудоустроенных выпускников;

3. Сокращение доли безработной молодёжи в Орловской области.

4. Становление широкого общественно-профессионального движения, объединяющего представителей различных социальных групп и институтов, заинтересованных в совместных усилиях по развитию системы сопровождения профессионального самоопределения обучающихся орловской области.

11. Механизмы реализации Концепции

Разработка и внедрение нормативно-правовых, организационно-распорядительных и программно-методических документов регионального, районного, муниципального, сетевого и локального уровня, закрепляющих принятые управленческие решения по реализации Концепции.

Развитие единой региональной инфраструктуры профориентационной работы с детьми и молодёжью, обеспечивающей разработку и внедрение современного научно-методического и программно-методического обеспечения профориентационной работы и скоординировано действующей в рамках Системы, с включением в её состав вновь формируемых институциональных единиц (Центры опережающей профессиональной подготовки и др.).

Включение в государственные программы Орловской области финансируемых мероприятий по реализации Концепции.

Обеспечение государственно-частного партнерства, межведомственного взаимодействия и сетевого сотрудничества, направленного на многостороннее и многоуровневое взаимодействие всех институциональных субъектов сопровождения профессионального самоопределения обучающихся Орловской области, в том числе на основе единых межведомственных планов профориентационной работы с обучающимися.

Разработка, апробация и внедрение программ сопровождения профессионального самоопределения (сетевых и локальных) для различных категорий обучающихся, с выделением в государственном задании образовательной организации самостоятельного раздела для реализации профориентационной деятельности. В среднесрочной перспективе программы сопровождения профессионального самоопределения, реализуемые в сетевой форме на основе договорных отношений между различными субъектами, должны стать основным механизмом, обеспечивающим непосредственную деятельность по сопровождению профессионального самоопределения обучающихся на различных уровнях образования (от дошкольного до высшего), в том числе практико-ориентированной направленности. Такие программы могут разрабатываться на основе модульного подхода и предусматривать использование различных моделей и технологий психолого-педагогического сопровождения профессионального самоопределения.

Создание экспериментальных и инновационных площадок регионального уровня, обеспечивающих апробацию и внедрение инновационных элементов Системы, а также инициативных проектов (в том числе неформальных) в целевой сфере.

Обеспечение функционирования сети коммуникативных площадок, обеспечивающих оперативный информационный обмен между субъектами Системы на региональном уровне (конференции, «круглые столы», семинары, стажировочные площадки, средства массовой информации, форумы и другое).

Инвентаризация и упорядочение систематически проводимых в пределах Орловской области профориентационных мероприятий с целью повышения качества и согласованности существующей среды профессионального

самоопределения.

Деятельность региональной команды специалистов в целевой сфере (в том числе в формах «мягкой» институционализации: ассоциация, методическое объединение и/или другое).