

## Глава 2 Методический анализ результатов ЕГЭ по английскому языку

### РАЗДЕЛ 1. ХАРАКТЕРИСТИКА УЧАСТНИКОВ ЕГЭ ПО АНГЛИЙСКОМУ ЯЗЫКУ

#### 1.1. Количество<sup>1</sup> участников ЕГЭ по английскому языку (за 3 года)

Таблица 1-1

2021 г.		2022 г.		2023 г.	
чел.	% от общего числа участников	чел.	% от общего числа участников	чел.	% от общего числа участников
350	10,67	361	12,03	278	9,67

Данные, представленные в таблице, свидетельствуют об уменьшении количества участников ЕГЭ в этом году. По сравнению с 2021 годом оно сократилось на 20,5 %, по сравнению с 2022 годом – на 23%.

#### 1.2. Процентное соотношение юношей и девушек, участвующих в ЕГЭ

Таблица 1-2

Пол	2021 г.		2022 г.		2023 г.	
	чел.	% от общего числа участников	чел.	% от общего числа участников	чел.	% от общего числа участников
Женский	229	65,43	277	76,73	214	76,98
Мужской	121	34,57	84	23,27	64	23,02

Среди участников ЕГЭ традиционно преобладают девушки. Количественно их число значительно превышает число юношей. В этом году количество девушек в три раза больше количества юношей. Процент девушек уменьшился на 6,6 % по сравнению с 2021 годом и на 27 % по сравнению с прошлым годом и является самым низким за последние три года. Аналогичная ситуация наблюдается и с юношами. Их количество на 47 % меньше, чем в 2021 году и на 23,8 % – чем в 2022 году.

<sup>1</sup>Здесь и далее при заполнении разделов Главы 2 рассматривается количество участников основного периода проведения ГИА

### 1.3. Количество участников ЕГЭ в регионе по категориям

Таблица 1-3

Всего участников ЕГЭ по английскому языку	278
Из них:	
– ВТГ, обучающихся по программам СОО	270
– ВТГ, обучающихся по программам СПО	5
– ВПЛ	3
– участников с ограниченными возможностями здоровья	9

Анализируя участников ЕГЭ по категориям, можем констатировать, что самая представительная группа в регионе – это выпускники текущего года, обучающиеся по программам СОО. Меньше всего среди участников ЕГЭ выпускников прошлых лет, а также участников текущего года, обучающихся по программам СПО (разница в количестве участников этих двух последних категорий составляет 2 человека).

### 1.4. Количество участников ЕГЭ по типам ОО

Таблица 1-4

Всего ВТГ	270
Из них:	
– выпускники лицеев и гимназий	102
– выпускники СОШ	168
– интернаты	0
– выпускники сменных общеобразовательных школ	0

В перечне участников ЕГЭ по типам ОО отмечается преобладание выпускников СОШ – 62,2 %. 37,8 % от числа участников текущего года составляют выпускники лицеев и гимназий. В этом году среди участников нет выпускников интернатов или сменных общеобразовательных школ.

### 1.5. Количество участников ЕГЭ по английскому языку по АТЕ Орловской области

Таблица 1-5

№ п/п	АТЕ	Количество участников ЕГЭ по английскому языку	% от общего числа участников в Орловской области
1	г. Орёл	192	69,06
2	г. Мценск	7	2,52
3	г. Ливны	18	6,47
4	Болховский район	2	0,72
5	Верховский район	6	2,16
6	Дмитровский район	4	1,44
7	Должанский район	1	0,36
8	Залогощенский район	1	0,36
9	Колпнянский район	2	0,72
10	Кромской район	3	1,08
11	Ливенский район	2	0,72
12	Мценский район	1	0,36
13	Новодеревеньковский район	2	0,72

№ п/п	АТЕ	Количество участников ЕГЭ по английскому языку	% от общего числа участников в Орловской области
14	Новосильский район	1	0,36
15	Орловский муниципальный округ	8	2,88
16	Свердловский район	3	1,08
17	Сосковский район	1	0,36
18	Троснянский район	2	0,72
19	Урицкий район	3	1,08
20	Образовательные организации, подведомственные Департаменту образования Орловской области	14	5,04
21	Профессиональные образовательные организации	5	1,8

Данные таблицы 1–5 позволяют сделать вывод о том, что подавляющее большинство – 69,06 % – составляют участники ЕГЭ из областного центра. Примерно 6,5 % – это участники из города Ливны, 5,04 % – из ОО, подведомственных Департаменту образования Орловской области.

Далее в рейтинге следуют участники из Орловского муниципального округа – 2,88 %, города Мценска – 2,52 % и Верховского района – 2,16 %.

В этом году нет участников ЕГЭ в 8 АТЕ: Глазуновского, Знаменского, Корсаковского, Красноренского, Малоархангельского, Покровского, Хотынецкого и Шаблыкинского районов.

Количество участников из остальных АТЕ незначительно и составляет от 1 до 4 человек.

### **1.6. Основные учебники по предмету из федерального перечня Минпросвещения России (ФПУ)<sup>2</sup>, которые использовались в ОО Орловской области в 2022-2023 учебном году**

Таблица 1-6

№ п/п	Название учебников ФПУ	Примерный процент ОО, в которых использовался учебник
1.	Английский язык. 10 класс. Афанасьева О.В., Дули Д., Михеева И.В. и другие, 2019-2022 гг.	45 %
2.	Английский язык. 11 класс. Афанасьева О.В., Дули Д., Михеева И.В. и другие. 2019-2022 гг.	45 %
3.	Английский язык. 10 класс. Биболетова М.З., Бабушис Е.Е., Снежко Н.Д., 2019-2022 гг.	45 %
4.	Английский язык. 11 класс. Биболетова М.З., Бабушис Е.Е., Снежко Н.Д., 2019-2022.гг.	38 %
5.	Английский язык. 10 класс. Кузовлев В.П., Лапа Н.М., Перегудова Э.Ш. и другие, 2019-2022 гг.	2 %
6.	Английский язык. 11 класс Кузовлев В.П., Лапа Н.М., Перегудова Э.Ш. и другие, 2019-2022 гг.	3 %
7.	Английский язык. 10 класс. Афанасьева О.В., Михеева И.В., Баранова К.М., 2019-2022гг.	13 %

<sup>2</sup> Федеральный перечень учебников, допущенных к использованию при реализации имеющих государственную аккредитацию образовательных программ основного общего и среднего общего образования

№ п/п	Название учебников ФПУ	Примерный процент ОО, в которых использовался учебник
8.	Английский язык. 11 класс. Афанасьева О.В., Михеева И.В., Баранова К.М., 2019-2022 гг.	10 %
9.	Английский язык. 10 класс (углублённый уровень), Афанасьева О.В., Михеева И.В., 2019-2022	3 %
10.	Английский язык. 11 класс (углублённый уровень), Афанасьева О.В., Михеева И.В., 2019-2022 гг.	3 %
11.	Английский язык. 10 класс (углублённый уровень), Баранова К.М., Дули Д., Копылова В.В. и другие, 2019-2022 гг.	1 %
12.	Английский язык. 11 класс (углублённый уровень) Баранова К.М., Дули Д., Копылова В.В. и другие, 2019-2022 гг.	1 %

Анализ основных УМК, используемых в регионе, позволяет сделать вывод о том, что в большинстве ОО используются учебники, обеспечивающие достижение базового уровня владения английским языком в соответствии с требованиями федерального государственного образовательного стандарта среднего общего образования. В 4 % ОО ведётся углублённое изучение учебного предмета и используются УМК для данной модели обучения.

### **1.7. ВЫВОДЫ о характере изменения количества участников ЕГЭ по английскому языку**

*Приведённые статистические данные позволяют констатировать снижение на 23 % количества участников ЕГЭ по английскому языку по сравнению с прошлым годом. В 2023 году в ЕГЭ по учебному предмету приняли участие 278 человек. Это наименьшее количество участников за последние три года.*

*В 2023 году в ЕГЭ по английскому языку приняли участие выпускники из 19 муниципальных образований Орловской области. В прошлом году в экзамене участвовали выпускники из 21 муниципального образования. В этом году нет участников ЕГЭ из 8 муниципальных образований: Глазуновского, Знаменского, Корсаковского, Краснозоренского, Малоархангельского, Покровского, Хотынецкого и Шаблыкинского районов.*

Основную часть участников ЕГЭ традиционно составили выпускники ОО города Орла – 192 человека (69,06 % от общего количества участников в регионе); далее следуют участники из города Ливны (18 человек, 6,47 %); из образовательных организаций, подведомственных Департаменту образования Орловской области (14 человек, 5,04 %); Орловского муниципального округа (8 человек, 2,88 %); города Мценска (7 человек, 2,52 %) и Верховского района (6 человек, 2,16 %).

Количество участников по остальным АТЕ немногочисленно – от 1 до 4 человек.

*В 2023 году ЕГЭ по английскому языку выбрали обучающиеся из 79 ОО Орловской области, а именно: из 54 СОШ, 9 лицеев, 8 гимназий, 3 частных образовательных учреждений (АНО СОШ «Леонардо», лицей «Магистр», ЧОУ МРО «Орловская православная гимназия имени Преподобного Алексея»)*

2 средних общеобразовательных школ с углублённым изучением английского языка – № 23 и № 27 г. Орла, а также из 3 образовательных организаций среднего профессионального образования – БПОУ ОО «Мезенский педагогический колледж», БПОУ ОО «Орловский базовый медицинский колледж» и БПОУ ОО «Орловский музыкальный колледж»).

*Основное количество участников ЕГЭ по английскому языку, как и в прошлые годы, составляют выпускники средних общеобразовательных школ – 168 человек (62,2 % от общего количества участников). Далее следуют выпускники лицеев – 54 человека (20 %), гимназий – 48 человек (17,8 %) и школ с углублённым изучением английского языка – 28 человек (10,4 %). В экзамене этого года приняли участие 3 выпускника прошлых лет (1,1 % от общего числа участников).*

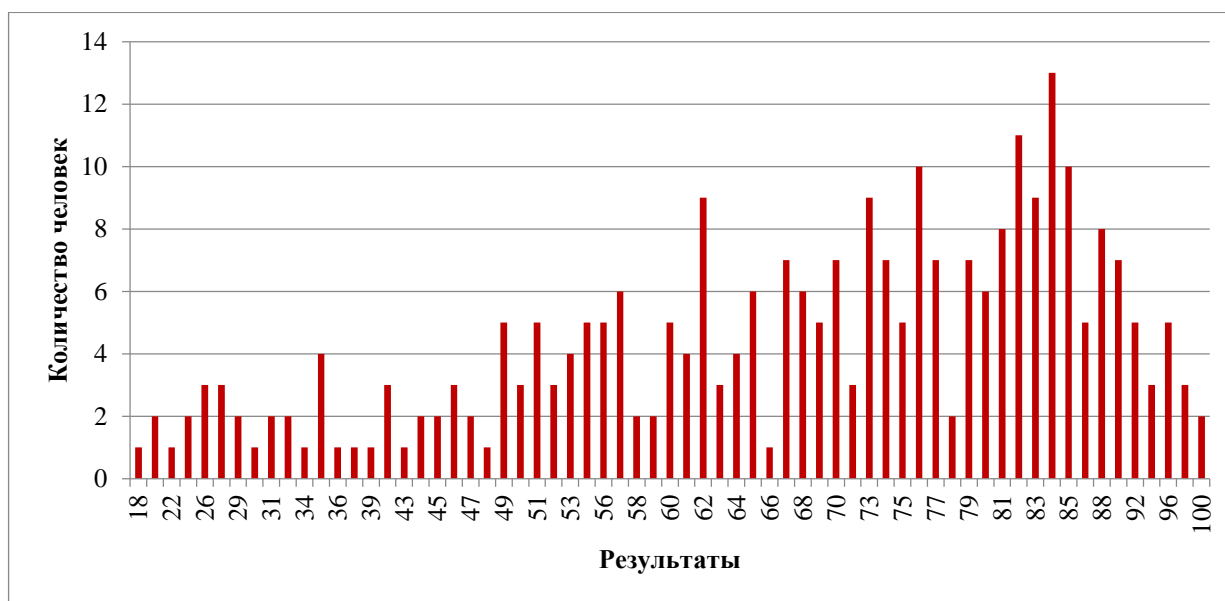
Анализ состава участников ЕГЭ по видам ОО позволяет сделать вывод о том, что количество участников из СОШ сопоставимо с результатами 2022 года (2022 год – 169 человек, 2023 год – 168 человек). Незначительно, на 3 человека, увеличилось количество участников из гимназий (2022 год – 45 человек, 2023 год – 48 человек). Примерно в полтора раза уменьшилось количество участников из лицеев (2022 год – 86 человек, 2023 год – 54 человека), в 1,4 раза – количество участников из школ с углублённым изучением английского языка (2022 год – 39 человек, 2023 год – 28 человек). Существенно, примерно в 5 раз, снизилось количество выпускников прошлых лет (2022 год – 16 человек, 2023 год – 3 человека).

*Следует отметить, что уменьшение общего количества выпускников в 2023 году в соответствии со складывающейся в регионе демографической ситуацией, несомненно, повлияло и на уменьшение количества участников ЕГЭ по английскому языку. Однако более значительным фактором, оказавшим влияние на изменение количества участников экзамена в этом году, стали изменения, внесённые в КИМ ЕГЭ. Они были направлены на более чёткую дифференциацию участников ЕГЭ по уровню владения иностранным языком. В результате увеличился удельный вес баллов за выполнение заданий высокого уровня сложности. Соответственно, данные изменения в системе оценивания повлекли за собой снижение количества участников ЕГЭ.*

## РАЗДЕЛ 2. ОСНОВНЫЕ РЕЗУЛЬТАТЫ ЕГЭ ПО АНГЛИЙСКОМУ ЯЗЫКУ

Для получения полной информации об уровне образовательной подготовки выпускников по английскому языку были проанализированы и отражены в диаграмме основные результаты экзамена.

### 2.1. Диаграмма распределения тестовых баллов участников ЕГЭ по английскому языку в 2023 г.



### 2.2. Динамика результатов ЕГЭ по английскому языку за последние 3 года

Таблица 2-7

№ п/п	Участников, набравших балл	Орловская область		
		2021 г.	2022 г.	2023 г.
1.	ниже минимального балла <sup>3</sup> , %	1,14	0,28	1,08
2.	от минимального балла до 60 баллов, %	17,14	16,07	28,78
3.	от 61 до 80 баллов, %	33,43	30,47	38,85
4.	от 81 до 99 баллов, %	48,29	53,19	30,58
5.	100 баллов, чел.	0	0	2
6.	Средний тестовый балл	75,52	77,42	68,16

Анализ данных, представленных в диаграмме и таблице 2–7, позволяет выявить динамику основных качественных результатов ЕГЭ за последние три года. В 2023 году на 9,3 уменьшился средний тестовый балл по сравнению с прошлым годом, на 7,4 – по сравнению с 2021 годом.

Аналогичная ситуация складывается с динамикой численности группы высокобалльников (участников, набравших от 81 до 100 баллов): их доля

<sup>3</sup> Здесь и далее: минимальный балл – установленное Рособранзором минимальное количество баллов ЕГЭ, подтверждающее освоение образовательной программы среднего общего образования.

в 2023 году уменьшилась на 22,6 % относительно результатов 2022 года, на 17,7 % относительно результатов 2021 года.

В этом году на 0,8 % увеличилось количество участников ЕГЭ, не набравших минимального количества баллов. Вместе с тем процент таких участников остаётся небольшим. В этом году всего 3 участника (обучающиеся муниципального бюджетного общеобразовательного учреждения – средней общеобразовательной школы № 20 г. Орла и муниципального бюджетного общеобразовательного учреждения – гимназии г. Мценска Орловской области) не преодолели установленный минимум. В прошлом году минимальный порог не преодолел один участник экзамена, в 2021 году – 4 участника экзамена. Соответственно, процент справившихся с экзаменационной работой составил в 2023 году составил 98,9 %, в 2022 году – 99,7 %, в 2021 году – 98,9 %.

Максимальное количество баллов в этом году набрали 2 участника (обучающиеся муниципального бюджетного общеобразовательного учреждения – средней общеобразовательной школы № 24 с углублённым изучением отдельных предметов гуманитарного профиля им. И.С. Тургенева г. Орла и муниципального бюджетного общеобразовательного учреждения – лицея № 18 г. Орла). В 2022 и 2021 году стобалльников не было.

### 2.3. Результаты ЕГЭ по английскому языку по группам участников экзамена с различным уровнем подготовки:

#### 2.3.1. В разрезе категорий участников ЕГЭ

Таблица 2-8

№ п/п	Участников, набравших балл	ВТГ, обучающиеся по программам СОО	ВТГ, обучающиеся по программам СПО	ВПЛ	Участники экзамена с ОВЗ
1.	Доля участников, набравших балл ниже минимального	1,11	0	0	0
2.	Доля участников, получивших тестовый балл от минимального балла до 60 баллов	28,15	40	66,67	44,44
3.	Доля участников, получивших от 61 до 80 баллов	39,63	20	0	33,33
4.	Доля участников, получивших от 81 до 99 баллов	30,37	40	33,33	11,11
5.	Количество участников, получивших 100 баллов	2	0	0	1

Данные таблицы 2–8 позволяют сделать вывод о том, что самую большую долю среди выпускников текущего года, обучающихся по программам СОО, составляют участники, набравшие от 61 до 80 баллов. Далее идут участники-высокобалльники, набравшие от 81 до 99 баллов. Два участника, получившие максимальный результат на ЕГЭ, также относятся к группе выпускников текущего года, обучающихся по программам СОО. Затем в этой группе следуют участники, получившие от минимального балла до 60 баллов. Меньше всего среди выпускников текущего года, обучающихся по программам СОО, участников, набравших менее минимального балла.

Среди участников текущего года, обучающихся по программам СПО, одинаковое количество составляют участники, набравшие от минимального до 60 баллов и участники-высокобалльники, получившие от 81 до 99 баллов. Доля участников, получивших от 61 до 80 баллов, – в данной категории 20 %. В этой группе нет участников, набравших ниже минимального балла, и стобалльников.

В группе ВПЛ больше всего участников, получивших от минимального до 60 баллов. Далее в этой группе идут участники, получившие высокобалльные результаты, то есть набравшие от 81 до 99 баллов. Среди ВПЛ нет участников, набравших ниже минимального балла и получивших 100 баллов.

Среди участников экзамена с ОВЗ больше всего тех, кто получил от минимального до 60 баллов. Далее следуют участники, набравшие от 61 до 80 баллов, затем – участники, получившие от 81 до 99 баллов. В данной категории участников ЕГЭ есть стобалльник. Участники, не набравшие минимального балла, среди участников экзамена с ОВЗ отсутствуют.

### 2.3.2. В разрезе типа ОО

Таблица 2-9

	Доля участников, получивших тестовый балл				Количество участников, получивших 100 баллов
	ниже минимального	от минимального до 60 баллов	от 61 до 80 баллов	от 81 до 99 баллов	
СОШ	1,19	34,52	35,12	28,57	1
Лицеи, гимназии	0,98	17,65	47,06	33,33	1

Результаты по группам участников экзамена с различным уровнем подготовки в разрезе типов ОО свидетельствуют о том, что среди участников ЕГЭ самую большую долю составляют участники из лицеев и гимназий, получившие от 61 до 80 баллов. Доля таких участников из СОШ на 11,94 % ниже, но в данном типе ОО количество участников, получивших от 61 до 81 балла, также преобладает. Далее в группе участников из СОШ идут те, кто набрал от минимального до 60 баллов, а затем участники, набравшие от 81 до 99 баллов.

В группе участников ЕГЭ из лицеев и гимназий второе место в рейтинге занимают участники, набравшие от 81 до 99 баллов. Далее следуют участники, получившие от минимального до 60 баллов.

Доля участников, не набравших минимального балла в обоих типах ОО незначительна, причём в лицеях и гимназиях доля таких участников на 0,21 % меньше, чем среди участников из СОШ.

В каждой категории участников есть по одному участнику, получившему 100 баллов.

### 2.3.3. Основные результаты ЕГЭ по английскому языку в сравнении по АТЕ

Таблица 2-10

№	Наименование АТЕ	Количес	Доля участников, получивших тестовый балл	Количество
---	------------------	---------	---	------------



п/п		во участник ов экзамена, чел.	ниже минимал ьного	от минималь ного до 60 баллов	от 61 до 80 баллов	от 81 до 100 баллов	участников, получивших 100 баллов
1.	г. Орёл	189	1,06	28,04	41,27	28,57	2
2.	г. Мценск	7	0	14,29	42,86	42,86	0
3.	г. Ливны	18	0	5,56	66,67	27,78	0
4.	Болховский район	2	0	50	0	50	0
5.	Верховский район	6	0	83,33	0	16,67	0
6.	Дмитровский район	4	0	50	50	0	0
7.	Должанский район	1	0	100	0	0	0
8.	Залогощенский район	1	0	0	0	100	0
9.	Колпнянский район	2	0	0	50	50	0
10.	Кромской район	3	0	66,67	33,33	0	0
11.	Ливенский район	2	0	100	0	0	0
12.	Мценский район	1	0	0	100	0	0
13.	Новодеревеньковский район	2	0	50	50	0	0
14.	Новосильский район	1	0	0	0	100	0
15.	Орловский муниципальный округ	8	0	37,5	25	37,5	0
16.	Свердловский район	3	0	33,33	33,33	33,33	0
17.	Сосковский район	1	0	0	0	100	0
18.	Троснянский район	2	0	50	50	0	0
19.	Урицкий район	3	0	0	66,67	33,33	0
20.	Образовательные организации, подведомственные Департаменту образования Орловской области	14	7,14	14,29	14,29	64,29	0

Данные таблицы 2–10<sup>4</sup> позволяют сделать вывод о том, что среди участников из г. Орла и г. Ливны самую большую долю составляют участники, получившие от 61 до 80 баллов, а в ОО, подведомственных Департаменту образования Орловской области, больше всего участников-высокобалльников, получивших от 81 до 99 баллов. Во всех анализируемых АТЕ меньше всего доля участников, не набравших минимального балла, в г. Ливны такие участники отсутствуют.

## 2.4. Выделение перечня ОО, продемонстрировавших наиболее высокие и низкие результаты ЕГЭ по английскому языку

### 2.4.1. Перечень ОО, продемонстрировавших наиболее высокие результаты ЕГЭ по английскому языку

Таблица 2-11

Наименование ОО	Количество участников, чел.	Доля ВТГ, получивших от 81 до 100 баллов	Доля ВТГ, получивших от 61 до 80 баллов	Доля ВТГ, получивших от минимального до 60 баллов	Доля ВТГ, не достигших минимального балла

<sup>4</sup> Анализируются результаты в тех АТЕ, в которых количество участников экзамена составляло не менее 10 человек, то есть является репрезентативным.

	Наименование ОО	Количество участников, чел.	Доля ВТГ, получивших от 81 до 100 баллов	Доля ВТГ, получивших от 61 до 80 баллов	Доля ВТГ, получивших от минимального до 60 баллов	Доля ВТГ, не достигших минимального балла
1.	Федеральное государственное бюджетное образовательное учреждение высшего образования "Орловский государственный университет имени И. С. Тургенева" (Гимназия № 1)	11	72,73	9,09	18,18	0
2.	Муниципальное бюджетное общеобразовательное учреждение лицей № 40 г. Орла	11	54,55	45,45	0	0
3.	муниципальное бюджетное общеобразовательное учреждение - лицей № 22 имени А. П. Иванова города Орла	10	50	30	20	0
4.	Муниципальное бюджетное общеобразовательное учреждение - средняя общеобразовательная школа № 23 с углубленным изучением английского языка г. Орла	11	45,45	36,36	18,18	0

Данные таблицы 2–11 свидетельствуют о том, что из четырёх образовательных организаций, продемонстрировавших самые высокие результаты, три являются ОО города Орла, одна относится к ОО, подведомственным Департаменту образования Орловской области. Одна ОО является гимназией, две – лицеями, одна – школой с углублённым изучением английского языка.

Анализ приведённых показателей результатов ЕГЭ в ОО, продемонстрировавших наиболее высокие результаты, позволяет сделать вывод о том, что процент высокобалльников в этих ОО составил в среднем 55,68 %, а средний процент участников, получивших от 61 до 100 баллов, – 30,22 %. Средний тестовый балл участников ЕГЭ из данных ОО составляет 78 баллов.

Следует отметить, что участники ЕГЭ из лицеев № 22, № 40 и средней общеобразовательной школы № 23 регулярно входят в список ОО, продемонстрировавших наиболее высокие результаты ЕГЭ по английскому языку.

#### **2.4.2. Перечень ОО, продемонстрировавших низкие результаты ЕГЭ по английскому языку**

Таблица 2-12

№ п/п	Наименование ОО	Количество участников, чел.	Доля участников, не достигших минимального балла	Доля участников, получивших от минимального балла до 60 баллов	Доля участников, получивших от 61 до 80 баллов	Доля участников, получивших от 81 до 100 баллов
1.						
	...					

*Подобный перечень отсутствует, поскольку во всех ОО, в которых участие в ЕГЭ принимали не менее 10 человек, доля участников, выполнивших от 61 % до 100 % работы, составляет от 54 % до 100 %. В этих ОО отсутствуют участники, не набравшие минимального количества баллов.*

Участники, получившие менее 22 баллов, то есть не преодолевшие установленный минимум, обучались в муниципальном бюджетном общеобразовательном учреждении – средней общеобразовательной школе № 20 имени Героя Советского Союза Л. Н. Гуртьева г. Орла и муниципальном бюджетном общеобразовательном учреждении – гимназии г. Мценска Орловской области, в которых участие в экзамене принимали 3 и 2 человека соответственно, то есть данные результаты не являются репрезентативными.

#### **2.5. ВЫВОДЫ о характере изменения результатов ЕГЭ по английскому языку**

Анализ приведённых в разделе показателей свидетельствует о том, что нет значимых изменений в результатах ЕГЭ по английскому языку в 2023 году относительно результатов ЕГЭ 2022 года. Однако произошло уменьшение на 9,3 балла среднего тестового балла по сравнению с прошлым годом. В целом средний тестовый балл достаточно высок и составляет 68,16 баллов.

Произошло снижение количества высокобалльников, к которым относятся участники, набравшие от 81 до 100 баллов. Их доля в 2023 году уменьшилась на 22,6 % относительно результатов 2022 года. Вместе с тем, в 2023 году два участника ЕГЭ получили 100 баллов, в 2022 году таких участников не было.

В этом году на 0,8 % увеличилось количество участников ЕГЭ, не набравших минимального количества баллов. Вместе с тем процент таких участников остаётся небольшим, поскольку в этом году только 3 участника не получили минимального балла, что составляет 1,08 % от общего числа участников. Соответственно, 98,92 % участников справились с экзаменационной работой, а доля участников, получивших от 61 до 100 баллов, составила 69,43 %, то есть большинство участников экзамена показали уровень владения английским языком, превышающий базовый уровень. Следует отметить, что

по сравнению с 2022 годом процент таких участников уменьшился не столь значительно, на 14,23 %.

Главным фактором, оказавшим влияние на уменьшение среднего тестового балла и уменьшение количества высокобалльников, стали изменения, внесённые в КИМ ЕГЭ и в систему оценивания заданий разделов «Аудирование» и «Чтение». Данные изменения были внесены с целью совершенствования ЕГЭ по английскому языку и более чёткой дифференциации участников экзамена по уровню владения иностранным языком. В результате вырос удельный вес баллов за выполнение заданий высокого уровня сложности и на 17 баллов уменьшилось количество баллов, которые можно было получить за выполнение заданий базового и повышенного уровней сложности, с которыми в 2022 году успешно справлялись большинство участников ЕГЭ.

Соответственно, изменения в системе оценивания и придание большей весомости заданиям высокого уровня сложности, с одной стороны, дали возможность самым подготовленным и мотивированным участникам получить более высокие баллы за выполнение наиболее сложных заданий, но, с другой стороны, привели к снижению баллов у остальных участников.

### **РАЗДЕЛ 3. АНАЛИЗ РЕЗУЛЬТАТОВ ВЫПОЛНЕНИЯ ЗАДАНИЙ КИМ**

#### **3.1. Краткая характеристика КИМ по английскому языку**

КИМ ЕГЭ содержит письменную и устную части. Письменная часть, в свою очередь, включает четыре раздела: «Аудирование», «Чтение», «Грамматика и лексика», «Письменная речь». Для дифференциации экзаменуемых по уровням владения иностранным языком в пределах, сформулированных в ФГОС СОО, во все разделы включаются, наряду с заданиями базового уровня, задания повышенного и высокого уровней сложности.

В работу по английскому языку включены 36 заданий с кратким ответом и 6 заданий открытого типа с развёрнутым ответом.

В экзаменационной работе предложены следующие разновидности заданий с кратким ответом:

- задания на выбор и запись одного или нескольких правильных ответов из предложенного перечня ответов;
- задания на установление соответствия позиций, представленных в двух множествах;
- задания на заполнение пропуска в связном тексте путём преобразования предложенной начальной формы слова в нужную грамматическую форму;
- задания на заполнение пропуска в связном тексте путём образования родственного слова от предложенного опорного слова.

Уровень сложности заданий определяется уровнями сложности языкового материала и проверяемых умений, а также типом задания.

Базовый, повышенный и высокий уровни сложности заданий ЕГЭ соотносятся с уровнями владения иностранными языками, определёнными в документах Совета Европы, следующим образом:

Базовый уровень – А2+;

Повышенный уровень – В1;

Высокий уровень – В2.

В разделах «Аудирование» и «Чтение» представлены задания, относящиеся к трём уровням сложности; в разделе «Грамматика и лексика» – к двум (базовому и высокому). В разделе «Письменная речь» и в устной части экзамена задания относятся к базовому и высокому уровням сложности. Задания в экзаменационной работе располагаются по возрастающей степени сложности внутри каждого раздела экзаменационной работы.

В разделах «Аудирование» и «Чтение» проверяется сформированность умений как понимания основного содержания письменных и звучащих текстов, так и полного понимания соответствующих текстов. Кроме того, в разделе «Чтение» проверяется понимание структурно-смысловых связей в тексте, а в разделе «Аудирование» – понимание в прослушиваемом тексте запрашиваемой информации или определение в нём её отсутствия.

В разделе «Грамматика и лексика» – навыки оперирования грамматическими и лексическими единицами на основе предложенных текстов.

В разделе «Письменная речь» контролируются умения создания различных типов письменных текстов, а также языковые навыки.

В устной части экзамена проверяются умения говорения и языковые навыки.

В разделе «Аудирование» используются тексты, представляющие собой высказывания собеседников в распространённых стандартных ситуациях повседневного общения, прагматические (объявления) и публицистические (интервью, репортажи) аудиотексты.

В раздел «Чтение» включены публицистические, художественные, научно-популярные и прагматические тексты.

По сравнению с КИМ 2022 года КИМ 2023 года претерпели следующие изменения:

1. В разделе «Грамматика и лексика» сокращено с 20 до 18 количество заданий;

2. Было уменьшено максимальное количество баллов за выполнение заданий 1, 2 раздела «Аудирование» и заданий 10 и 11 раздела «Чтение»; Максимальный балл за верное выполнение заданий 1 и 11 стал равен 3 баллам, за верное выполнение заданий 2 и 10 – 4 баллам;

3. Максимальный первичный балл за выполнение экзаменационной работы был уменьшен со 100 до 86 баллов;

4. Были уточнены критерии оценивания задания 37 раздела «Письменная речь» и задания 3 раздела «Говорение»;

5. Были уточнены формулировки задания 38 раздела «Письменная речь» и задания 4 раздела «Говорение».

Перечень элементов содержания и уровень сложности заданий в тех вариантах, которые использовались в регионе, полностью соответствовали требованиям ФГОС среднего общего образования.

### 3.2. Анализ выполнения заданий КИМ

Анализ выполнения заданий КИМ делается на основе результатов всего массива участников основного периода ЕГЭ по английскому языку вне зависимости от выполненного участником экзамена варианта КИМ в соответствии с методическими традициями учебного предмета и особенностями экзаменационной модели по группам заданий одинаковой формы, по видам деятельности, по критериям оценивания.

Средний процент выполнения заданий разделов КИМ ЕГЭ по английскому языку

Раздел	Задания	Средний % выполнения		
		2021 г.	2022 г.	2023 г.
<i>Письменная часть экзамена</i>				
Аудирование	1	95	90	85
	2	82	90	64
	3–9	74	79	81
Чтение	10	92	90	91
	11	84	80	64
	12–18	63	72	70
Грамматика и лексика <sup>5</sup>	19–24	78	85	80
	25–29	85	77	83
	30–36	74	62	61
Письменная речь <sup>6</sup>	37	78	84	75
	38	59	72	69
<i>Устная часть экзамена</i>				
Говорение <sup>7</sup>	39(1)	85	82	70
	40(2)	82	78	79
	41(3)	74	71	45
	42(4)	60	66	69

Данные, приведённые в таблице, свидетельствуют о том, что в основном выпускники демонстрируют положительные и достаточно стабильные результаты.

Самые высокие проценты выполнения показали участники экзамена в задании 10 раздела «Чтение», задании 1 раздела «Аудирование» и заданиях

<sup>5</sup> В экзаменационной работе 2023 г. в разделе «Грамматика и лексика» количество заданий сокращено с 20 до 18, поэтому в таблице дана нумерация заданий в соответствии со спецификацией 2023 года.

<sup>6</sup> В экзаменационной работе 2023 г. изменена нумерация заданий раздела «Письменная речь». В таблице дана нумерация заданий в соответствии со спецификацией 2023 года.

<sup>7</sup> В экзаменационной работе 2023 г. изменена нумерация заданий раздела «Говорение». В таблице дана нумерация заданий в соответствии со спецификацией 2023 года. В 2022 году в разделе «Говорение» количество заданий не изменилось, но поменялся формат двух последних заданий, поэтому результаты 2022 и 2023 года в данном разделе не сравниваются с результатами 2021 года.

25–29 раздела «Грамматика и лексика». Средний процент выполнения этих заданий колеблется от 91 % до 83 %, то есть подавляющее большинство участников ЕГЭ успешно с ними справились.

Успешность выполнения заданий 19–24 раздела «Грамматика и лексика» и заданий 3–9 раздела «Аудирование» равна 80 % и 81% соответственно.

По сравнению с прошлым годом наибольший прирост в показателях выполнения наблюдается в заданиях 25–29 раздела «Грамматика и лексика» (на 6 %). В задании 42(4) раздела «Говорение» средний процент выполнения вырос на 3 %, в заданиях 3–9 раздела «Аудирование» – на 2 %, в задании 10 раздела «Чтение» и задании 40(2) раздела «Говорение» – на 1 %.

Самый низкий процент выполнения – 45 % – участники ЕГЭ показали при выполнении задания 41(3) раздела «Говорение». Это вполне объяснимо, поскольку в 2023 году в данном задании были уточнены критерии оценивания и выделен список элементов содержания, обязательных к освоению на уровнях А1–А2, владение которыми должен продемонстрировать участник экзамена. Соответственно, повысились требования к языковому оформлению ответа, и если в ответе содержатся лексико-грамматические ошибки из предложенного списка, он оценивается в 0 баллов.

Далее по рейтингу заданий с наиболее низким процентом выполнения идут задания 30–36 раздела «Грамматика и лексика», задание 2 раздела «Аудирование» и задание 11 раздела «Чтение». Вместе с тем мы не можем утверждать, что участники продемонстрировали низкий уровень их выполнения, поскольку процент выполнения этих заданий превышает 60 %. Поэтому можно говорить

о том, что эти задания вызвали большие затруднения исключительно в сравнении с результатами выполнения остальных заданий. Следует также отметить, что последние два задания относятся к заданиям повышенного уровня сложности, а задания по грамматике и лексике – это задания высокого уровня сложности, поэтому естественно, что участники экзамена продемонстрировали более низкий процент их выполнения по сравнению с заданиями базового уровня.

Данные, представленные в таблице, позволяют также сделать вывод о том, что в 2023 году не наблюдается ярко выраженной корреляции между результатами выполнения и уровнем сложности заданий, обозначенным в спецификации, то есть, нет очевидной зависимости процента выполнения заданий от их нумерации в разделе. Например, в 2022 году с первыми заданиями в каждом разделе участники экзамена справлялись лучше всего. Далее процент выполнения увеличивался в соответствии с порядком расположения заданий в КИМ. В этом году только в разделе «Письменная речь» участники экзамена справились гораздо лучше с заданием 37, которое относится к базовому уровню сложности, чем с заданием 38 высокого уровня сложности.

В разделах «Аудирование» и «Чтение» наименьший процент выполнения наблюдается в заданиях повышенного уровня сложности. В этих разделах участники экзамена лучше выполнили задания базового уровня сложности, а затем следуют задания высокого уровня сложности.

В разделе «Грамматика и лексика» лучше были выполнены задания 25 – 29 (базового уровня), проверяющие сформированность лексико-грамматических навыков, далее с разницей в 3 % идут задания 19–24 (базового уровня) на проверку грамматических навыков. Самыми сложными в данном разделе оказались задания 30–36 (высокого уровня сложности), предназначенные для проверки лексико-грамматических навыков.

В разделе «Говорение» первые три задания (39(1), 40(2) и 41(3)) относятся к базовому уровню сложности, а задание 42(4) – это задание высокого уровня сложности. Лучше всего участники ЕГЭ выполнили задание 40(2), далее следует задание 39(1) и 42(4). Как уже было отмечено, наименьший процент выполнения участники экзамена продемонстрировали при выполнении задания 41(3), что объясняется внесёнными уточнениями в критерии оценивания.

### 3.2.1. Статистический анализ выполнения заданий КИМ в 2023 году

Для анализа основных статистических характеристик заданий используется обобщённый план варианта КИМ по иностранному языку.

Таблица 2-13

Номер задания в КИМ	Проверяемые элементы содержания / умения	Уровень сложности задания	Процент выполнения задания в Орловской области				
			средний	в группе не преодолевших минимальный балл	в группе от минимального до 60 т.б.	в группе от 61 до 80 т.б.	в группе от 81 до 100 т.б.
<b>ПИСЬМЕННАЯ ЧАСТЬ</b>							
<b>Раздел 1. Аудирование</b>							
1	Понимание основного содержания прослушанного текста	Б	84,89	0	65	90,12	99,62
2	Понимание в прослушанном тексте запрашиваемой информации	П	64,21	8,33	50,31	63,19	80,17
3	Полное понимание прослушанного текста	В	97,12	66,67	92,5	99,07	100
4		В	72,3	0	45	76,85	94,25
5		В	73,74	33,33	63,75	75,93	81,61
6		В	69,78	33,33	42,5	72,22	93,1
7		В	76,98	33,33	52,5	79,63	97,7
8		В	87,41	100	76,25	88,89	95,4
9		В	87,41	66,67	73,75	90,74	96,55
<b>Раздел 2. Чтение</b>							
10	Понимание основного содержания текста	Б	91,46	41,67	81,25	93,98	99,43
11	Понимание структурно-смысловых связей в тексте	П	63,55	0	34,17	93,06	94,64
12	Полное понимание информации в тексте	В	71,94	66,67	51,25	70,37	93,1
13		В	80,58	66,67	65	83,33	91,95
14		В	72,66	100	51,25	72,22	91,95
15		В	70,5	66,67	55	71,3	83,91
16		В	46,4	100	33,75	38,89	65,62



Номер задания в КИМ	Проверяемые элементы содержания / умения	Уровень сложности задания	Процент выполнения задания в Орловской области				
			средний	в группе не преодолевших минимальный балл	в группе от минимального до 60 т.б.	в группе от 61 до 80 т.б.	в группе от 81 до 100 т.б.
17		В	75,18	0	51,25	80,56	93,1
18		В	70,5	66,67	46,25	71,3	91,95
<b>Раздел 3. Грамматика и лексика</b>							
19	Грамматические навыки	Б	61,05	33,33	80	96,3	98,85
20		Б	96,13	33,33	78,75	95,37	100
21		Б	90,61	0	43,75	80,56	94,25
22		Б	94,2	33,33	48,75	61,11	91,95
23		Б	80,94	0	72,5	93,52	98,85
24		Б	90,33	0	41,25	67,59	88,51
25	Лексико-грамматические навыки	Б	82,01	66,67	70	81,48	94,25
26		Б	93,17	66,67	88,75	94,44	96,55
27		Б	74,82	0	50	80,56	93,1
28		Б	78,78	33,33	55	84,26	95,4
29		Б	84,17	33,33	70	84,26	98,85
30	Лексико-грамматические навыки	В	63,31	0	50	63,89	77,01
31		В	68,71	33,33	45	70,37	89,66
32		В	57,55	33,33	51,25	54,63	67,82
33		В	54,32	0	31,25	54,63	77,01
34		В	54,32	33,33	38,75	51,85	72,41
35		В	57,91	33,33	38,75	50,93	85,06
36		В	74,1	66,67	51,25	74,07	95,4
<b>Раздел 4. Письменная речь</b>							
37 К1	Электронное письмо личного характера. Решение коммуникативной задачи	Б	80,94	0	60,63	83,8	98,85
37 К2	Электронное письмо личного характера. Организация текста	Б	86,87	0	69,38	92,13	99,43
37 К3	Электронное письмо личного характера. Языковое оформление текста	Б	56,65	0	16,25	60,65	90,8
38 К1	Письменное высказывание с элементами рассуждения на основе таблицы/диаграммы. Решение коммуникативной задачи	В	70,38	0	36,25	79,01	93,49
38 К2	Письменное высказывание с элементами рассуждения на основе таблицы/диаграммы. Организация текста	В	69,66	0	44,58	75,93	87,36
38 К3	Письменное высказывание с элементами рассуждения на основе таблицы/диаграммы. Лексика	В	77,46	0	46,67	86,73	96,93

Номер задания в КИМ	Проверяемые элементы содержания / умения	Уровень сложности задания	Процент выполнения задания в Орловской области				
			средний	в группе не преодолевших минимальный балл	в группе от минимального до 60 т.б.	в группе от 61 до 80 т.б.	в группе от 81 до 100 т.б.
38 К4	Письменное высказывание с элементами рассуждения на основе таблицы/диаграммы. Грамматика	В	55,4	0	15,83	58,95	89,27
38 К5	Письменное высказывание с элементами рассуждения на основе таблицы/диаграммы. Орфография и пунктуация	В	75,18	0	41,25	84,26	97,7
<b>УСТНАЯ ЧАСТЬ</b>							
Раздел 5. Говорение							
39 (1)	Чтение текста вслух	Б	69,78	0	33,75	75	98,85
40 (2)	Условный диалог-расспрос (экзаменуемый задаёт вопросы)	Б	79,23	16,67	54,69	86,81	94,54
41 (3)	Условный диалог-интервью (экзаменуемый отвечает на вопросы)	Б	44,96	0	13,75	45,56	74,48
42(4) К1	Связное тематическое монологическое высказывание (обоснование выбора фотографий-иллюстраций к предложенной теме проектной работы и выражение собственного мнения по теме проекта). Решение коммуникативной задачи	В	70,14	0	41,88	77,55	89,37
42(4) К2	Связное тематическое монологическое высказывание (обоснование выбора фотографий-иллюстраций к предложенной теме проектной работы и выражение собственного мнения по теме проекта). Организация высказывания	В	82,01	0	54,58	91,36	98,47
42(4) К3	Связное тематическое монологическое высказывание (обоснование выбора фотографий-иллюстраций к предложенной теме проектной работы и выражение собственного мнения по теме проекта). Языковое оформление высказывания	В	54,44	0	10	58,33	92,34

Данные, представленные в таблице 2–13, свидетельствуют о том, что в целом участники ЕГЭ показали хороший уровень выполнения заданий в большинстве разделов КИМ.

### *Анализ выполнения заданий базового уровня сложности*

В заданиях базового уровня самый низкий процент выполнения – 44,96 % – участники показали в задании 41(3) раздела «Говорение». Причиной таких результатов является уточнение критериев оценивания и усиление требований к языковому оформлению ответа. В этом году при наличии элементарных лексико-грамматических и/или фонетических ошибок, ответ на каждый вопрос диалога-интервью оценивался в 0 баллов. Соответственно, увеличилось как количество участников, получивших 0 баллов за выполнение всего задания (2022 год – 3 %, 2023 год – 18 %), так и количество участников, набравших минимальное количество баллов в этом задании (2022 год – 4 %, 2023 год – 23 %).

Во всех остальных заданиях базового уровня средний процент выполнения варьируется от 56,65 % до 96,13 %.

### *Анализ выполнения заданий повышенного и высокого уровней сложности*

В заданиях повышенного и высокого уровня наименьший средний процент выполнения также значительно превысил контрольные цифры (15 %) и составил 46,4 % в задании 16 раздела «Грамматика и лексика».

С остальными заданиями этих уровней участники справились достаточно успешно, поскольку средний процент их выполнения превышает 50 % и составляет от 54,32 % до 97,12 %.

Анализируя весь массив результатов экзамена по английскому языку вне зависимости от уровня подготовки участников и выполненного ими варианта КИМ, можно констатировать, что в целом проверяемые элементы содержания и виды деятельности успешно освоены, требуемые навыки и умения, хорошо сформированы.

Вместе с тем, проанализировав результаты выполнения заданий *отдельными группами участников ЕГЭ с разным уровнем подготовки*, можем отметить, что чем выше средние баллы, полученные участниками экзамена за всю работу, тем выше баллы, полученные ими в отдельных заданиях и разделах КИМ.

Самые низкие результаты наблюдаются у группы участников, *не преодолевших минимальный балл*<sup>8</sup>. Данная группа участников получила 0 баллов за задания базового уровня 1 раздела «Аудирование», 21, 23, 24 и 27 раздела «Грамматика и лексика», за задание повышенного уровня 11 раздела «Чтение», за задания высокого уровня 4 раздела «Аудирование», 17 раздела «Чтение», задания 30 и 33 раздела «Грамматика и лексика». В разделе «Письменная речь» участники этой группы получили 0 баллов во всех заданиях и по всем критериям оценивания. В разделе «Говорение» только в задании базового уровня 40(2) средний процент выполнения у участников данной категории составил 16,67 %, все остальные задания этого раздела были оценены в 0 баллов.

---

<sup>8</sup> В связи с тем, что только три участника ЕГЭ (1,08% от общего числа участников) в этом году не преодолели минимальный балл, данные о результатах выполнения заданий по уровню подготовки для данной категории участников не являются репрезентативными.

Низкий процент выполнения заданий базового уровня (менее 50 %) показали участники экзамена, не набравшие минимальный тестовый балл, в подавляющем большинстве – в 88 % – предложенных заданий. Средний процент выполнения превысил контрольную цифру (50 %) только в заданиях 25 и 26 раздела «Грамматика и лексика».

Следует отметить, что данная проблема у участников этой категории возникает ещё на уровне начального общего образования и далее она только усугубляется. В результате к окончанию школы у них не сформированы умения в письменной и устной речи, в аудировании и чтении они могут понять только общее содержание текстов, и ими применяются лишь элементарные грамматические знания.

Работа с такими группами обучающихся, в первую очередь, должна быть направлена на повышение мотивации, интереса к изучению иностранного языка. Наряду с этим на уровне среднего общего образования (в 10–11 классах) необходимо уделять внимание устранению пробелов, образовавшихся во время обучения на предыдущих уровнях, выстраивая индивидуальный учебный маршрут для таких обучающихся. С этой целью следует использовать возможности внеурочной деятельности по учебному предмету, а также систему индивидуальных заданий, план самоподготовки, рекомендации по использованию учебной литературы. Важна также работа с родителями как участниками образовательных отношений, поскольку им необходимо осознавать ответственность не только учителей, но и своих детей за результаты обучения и понимать, что без серьёзных усилий и кропотливой работы со стороны самого обучающегося нельзя получить хорошие результаты на экзамене.

Следующая группа участников, набравших от 22 до 60 баллов, выполнила менее 50 % в заданиях базового уровня 41(3) и 39(1) раздела «Говорение», в задании 37 раздела «Письменная речь» по критерию «Языковое оформление текста».

Что касается заданий высокого уровня сложности, то низкий уровень их выполнения (менее 15 %) продемонстрировали участники этой группы только в задании 42(4) раздела «Говорение» по критерию «Языковое оформление высказывания». Следовательно, у данной категории участников недостаточно сформирована языковая компетенция.

Для формирования и развития у обучающихся этой группы прочных лексико-грамматических навыков следует проводить работу по анализу связных текстов с точки зрения употребления грамматических форм, частей речи, словообразования, словоупотребления.

С обучающимися первых двух групп целесообразно также проводить разъяснительную работу об основных содержательных особенностях ЕГЭ и диагностику, позволяющую своевременно выявить затруднения в освоении учебного материала и конкретные проблемы в предметной подготовке (неосвоенные системообразующие элементы содержания, без владения которыми невозможно понимание учебных тем; слабо сформированные предметные навыки, умения и способы деятельности). Это позволит обучающимся объективно оценить свои возможности и соотнести уровень своих

притязаний с реальным уровнем своей общеобразовательной подготовки по английскому языку.

Результаты участников ЕГЭ, набравших от 61 до 80 баллов, свидетельствуют об уверенном владении всеми видами речевой деятельности. Наименьший процент выполнения – 45,56 % – зафиксирован в задании базового уровня сложности 41(3) раздела «Говорение». Со всеми остальными заданиями этого уровня участники данной группы справились успешно, средний процент их выполнения составил от 60,65 % до 94,44 %.

В заданиях повышенного и высокого уровня сложности у учащихся данной группы нет заданий, процент выполнения которых был бы ниже 15 %. В целом средний процент выполнения заданий повышенного и высокого уровней сложности варьируется от 58,33 % до 99,07 %.

Участники экзамена, набравшие от 81 до 100 баллов, успешно справились со всеми заданиями. Средний процент выполнения заданий базового уровня колеблется от 74,48 % до 100 %, в среднем процент выполнения всех заданий базового уровня участниками данной категории равен 95,08 %. Что касается заданий повышенного и высокого уровней сложности, средний процент их выполнения равен 88,69 %, результаты выполнения по отдельным заданиям варьируются от 65,62 % до 100 %.

Таким образом, группа участников ЕГЭ, которая относится к высокобалльникам (81–99 баллов) демонстрирует высокий уровень владения английским языком. У этой группы участников хорошо развиты речевые умения, языковые навыки, метапредметные умения. Они легко понимают поставленные коммуникативные задачи и находят пути их решения: в полном объёме понимают разнообразные аудиотексты и письменные тексты, представленные в КИМ. Эти экзаменуемые письменно и устно продуцируют тексты, содержащие достаточно сложные элементы, обладают богатым словарным запасом и демонстрируют уверенное владение основными грамматическими конструкциями.

*Анализ выполнения заданий с развёрнутым ответом в соответствии с критериями оценивания*

№ задания	Критерий оценивания	Средний процент выполнения задания			
		2021 г.	2022 г.	2023 г.	
37 <sup>9</sup>	К1	Решение коммуникативной задачи	87	86	81
	К2	Организация текста	93	94	87
	К3	Языковое оформление текста	69	71	57
38	К1	Решение коммуникативной задачи	60	78	70
	К2	Организация текста	72	76	70
	К3	Лексика	68	78	77
	К4	Грамматика	46	53	55
	К5	Орфография и пунктуация	65	75	75
39(1)		Фонетическая сторона речи	93	82	70

<sup>9</sup> В 2023 году в разделах «Письменная речь» и «Говорение» количество заданий не изменилось, но в связи с уменьшением количества тестовых заданий в письменной части, изменилась нумерация заданий КИМ.

№ задания	Критерий оценивания	Средний процент выполнения задания			
40(2)	Вопросы 1–4	84	79	79	
41(3)	Вопросы 1–5	-	71	45	
42(4)	К1	Решение коммуникативной задачи	68	61	70
	К2	Организация высказывания	80	85	82
	К3	Языковое оформление высказывания	44	54	54

Данные, приведённые в таблице, позволяют сделать вывод о том, что в большей части критериев (в 9 из 13) средний процент выполнения заданий снизился по сравнению с прошлым годом.

Следует отметить, что самое большое уменьшение показателей – на 26 % – произошло в задании базового уровня 41(3) раздела «Говорение». Существенно, на 14 %, снизился также процент выполнения задания базового уровня 37 раздела «Письменная речь» по критерию «Языковое оформление текста».

Во всех остальных заданиях с развёрнутым ответом снижение процента выполнения не столь значительно и варьируется от 1 до 9 %.

Подобные результаты можно объяснить как уточнениями формулировок и критериев оценивания отдельных заданий (37, 38 из раздела «Письменная речь», 41(3), 42(4) раздела «Говорение»), что привело к повышению требований к ответам экзаменуемых, так и особенностью выборки участников экзамена 2023 года.

Что касается увеличения показателей по сравнению с прошлым годом, необходимо отметить, что на 9 % вырос средний процент выполнения задания раздела «Говорение» высокого уровня 42(4) (связное тематическое монологическое высказывание с элементами рассуждения) по критерию «Решение коммуникативной задачи». В 2022 году формат задания претерпел изменения и заложенная в задании коммуникативная ситуация (голосовое сообщение другу, вместе с которым выполняется проект) оказалась более сложной для участников, чем сравнение двух фотографий, которое предлагалось участникам ранее. В этом году участники адаптировались к этому формату и научились достаточно успешно выполнять предложенную коммуникативную задачу. Помимо этого, на увеличение показателей по критерию «Решение коммуникативной задачи» могло повлиять уточнение формулировки задания.

На 2 % увеличился средний процент выполнения задания 38 (письменное высказывание с элементами рассуждения на основе таблицы/диаграммы) раздела «Письменная речь» по критерию «Грамматика». Это задание относится к высокому уровню сложности.

Одинаковые с прошлым годом результаты показали участники экзамена в задании 38 (письменное высказывание с элементами рассуждения на основе таблицы/диаграммы) раздела «Письменная речь» по критерию «Орфография и пунктуация», заданиях раздела «Говорение» 40(2) (условный диалог-расспрос) базового уровня сложности и 42(4) (связное тематическое монологическое высказывание с элементами рассуждения) по критерию «Языковое оформление высказывания».

*Анализ выполнения заданий всего массива и открытого варианта по разделам*

Анализ выполнения заданий КИМ проводится с учётом полученных результатов статистического анализа всего массива результатов ЕГЭ по английскому языку вне зависимости от выполненного участниками экзамена варианта КИМ.

Примеры сложных для участников ЕГЭ заданий приводятся из открытого варианта КИМ.

**Средний процент выполнения заданий  
всего массива участников и открытых вариантов**

Раздел и номер задания	Средний % выполнения задания	
	Открытые варианты	Общий массив участников
Аудирование		
1	89,29	84,89
2	75	64,21
3	98,21	97,12
4	80,36	72,3
5	82,14	73,74
6	69,64	69,78
7	78,57	76,98
8	91,07	87,41
9	87,5	87,41
Чтение		
10	90,63	91,46
11	73,21	63,55
12	60,71	71,94
13	75	80,58
14	67,86	72,66
15	44,64	70,5
16	53,57	46,4
17	58,93	75,18
18	53,57	70,5
Грамматика и лексика		
19	92,86	61,05
20	98,21	96,13
21	76,79	90,61
22	85,71	94,2
23	91,07	80,94
24	69,64	90,33
25	55,36	82,01
26	89,29	93,17
27	92,86	74,82
28	64,29	78,78
29	73,21	84,17
30	57,14	63,31
31	69,64	68,71

Раздел и номер задания	Средний % выполнения задания	
	Открытые варианты	Общий массив участников
32	82,14	57,55
33		54,32
34	50	54,32
35	62,5	57,91
36	75	74,1
Письменная речь		
37К1	89,29	80,94
37К2	91,96	86,87
37К3	67,86	56,65
38К1	77,98	70,38
38К2	73,81	69,66
38К3	79,76	77,46
38К4	63,1	55,4
38К5	81,25	75,18
Говорение		
39(1)	73,21	69,78
40(2)	85,27	79,23
41(3)	51,07	44,96
42(4) К1	75,89	70,14
42(4) К2	89,29	82,01
42(4) К3	58,93	54,44

### *Раздел «Аудирование»*

Статистические данные, представленные в таблице, свидетельствуют о том, что подавляющее большинство экзаменуемых успешно справилось с заданиями раздела «Аудирование».

В задании 1 данного раздела, которое является заданием базового уровня, нужно установить соответствие между высказываниями каждого говорящего А–F и утверждениями, данными в списке 1–7. Средний процент его выполнения всеми участниками составляет примерно 85 %, у участников, выполнявших анализируемый вариант, он на 4 % выше и равен 89 %, то есть подавляющее большинство экзаменуемых успешно справились с этим заданием и демонстрируют высокий уровень сформированности умения понимать основное содержание прослушанного текста.

Задание 2 относится к заданиям повышенного уровня. Участникам ЕГЭ нужно прослушать звучащий текст (беседу в стандартных ситуациях повседневного общения) и определить соответствие предложенных утверждений содержанию текста как «Верно», «Неверно» или «В тексте не сказано». В этом году это задание стало наиболее сложным по сравнению с другими заданиями раздела «Аудирование». Вместе с тем, средний процент его выполнения всеми участниками достаточно высок – 64 %. У участников, выполнявших анализируемый вариант, он на 11 % выше и составляет 75 %.



Соответственно, у участников хорошо сформировано умение воспринимать на слух и понимать запрашиваемую в тексте информацию.

Традиционно в этом задании самым трудным для участников является выбор ответа между «Неверно» и «В тексте не сказано». Рассмотрим подобную ситуацию на примере задания из открытого варианта. В утверждении E сказано: *Bella packs sketching pencils into her suitcase.* Приведём фрагмент текста, в котором Белла говорит о том, что она кладёт в свой чемодан.

**Bella:** I see. Well, Jim, when I need to pack my suitcase, I never have enough room there for my things. I take a book, a sketchbook and sketching markers, a lot of clothes and cosmetics, maybe my diary.

В приведённом фрагменте упоминаются маркеры для скетчинга, а в утверждении речь идёт о карандашах, то есть информация искажена и не соответствует действительности, правильный ответ – 2 («Неверно»). Следует отметить, что в данном случае участнику необходимо понимать, что слова *marker* и *pencil* не являются синонимами.

Ещё один пример из открытого варианта. В утверждении G сказано: *Bella never takes photos when she's on holiday.* Проанализируем фрагмент аудиотекста.

**Jim:** I wish I could see your holiday sketchbooks. There must be a lot of interesting pictures there. It's probably even better than photos as they are sure to reflect your personal impressions.

**Bella:** Well, yes and no. On the one hand, such drawings are certainly unique and original, but on the other hand, even a quick sketch takes much more than a snapshot.

**Jim:** You can take photos and then use them as references for your future drawings then. In this case, you won't have to be in a hurry, right?

**Bella:** Look, Jim, it's not half a bad idea! This way I can make a real travel book without being in a hurry.

В этом фрагменте упоминаются и фотографии, и рисунки. Из диалога понятно, что Белла делает зарисовки в своём альбоме, но ни она, ни Джим не упоминают о том, что Белла никогда не фотографирует на каникулах. Данная информация отсутствует в аудиотексте, поэтому правильным будет ответ 3 («В тексте не сказано»). Ключевым словом в данном случае будет слово *never*, именно оно позволяет выбрать правильный ответ.

Перейдём к заданиям 3–9 высокого уровня сложности, в которых надо выбрать и записать один правильный ответ из трёх предложенных. Средний процент выполнения этих заданий как у всех участников, так и у участников, выполнявших открытый вариант, превышает 80 % и составляет, соответственно, 81 % и 84 %. Таким образом, у участников ЕГЭ на высоком уровне сформировано умение полностью понимать прослушанный текст.

В заданиях 3–9 самый низкий процент выполнения наблюдался в вопросе 6, хотя средний процент у общего массива участников составил 69,78 %, а у участников анализируемого варианта он равен 69,64 %.

Рассмотрим этот вопрос и проанализируем фрагмент аудиотекста.

6. Mandy loves animals because they are ...

- 1) easy to draw.

- 2) frank.
- 3) talkative.

**Mandy Forest:** I've always had a connection with animals and been a big animal lover. To be honest, most of the time I prefer their company. They are honest and what you give to them they give back tenfold.

Верным является второй из предложенных вариантов, то есть ответ *frank*. Очевидным объяснением затруднений в данном случае является незнание участниками, выбравшими варианты 1 и 3, значения слова *frank* и его синонимов.

Соответственно, в процессе обучения аудированию необходимо анализировать с обучающимися, какие виды аудирования предложены в заданиях и какие стратегии выполнения следует применить в зависимости от этого. При работе с аудиотекстами нужно развивать у обучающихся следующие механизмы аудирования: фонематический слух, кратковременную и долговременную память, вероятностное прогнозирование, осмысление, механизмы эквивалентных замен. Помимо разбора инструкции, определения цели задания и стратегии его выполнения прослушивание аудиотекстов должно предваряться также выделением ключевых слов в утверждениях и вопросах и подбором к ним синонимов или антонимов. Полезно работать с аудиоскриптами к заданиям, в которых нужно подчёркивать ключевые фразы и слова, помогающие найти правильный ответ.

#### *Раздел «Чтение»*

Представленные в таблице статистические данные, позволяют сделать вывод о том, что участники экзамена успешно справились с большей частью заданий данного раздела.

Наилучший результат был продемонстрирован в задании 10, что вполне закономерно, поскольку это задание базового уровня сложности, проверяющее умение понимать основное содержание текста. В данном задании необходимо установить соответствие между текстами A–G и заголовками 1–8. Средний процент выполнения этого задания всеми участниками равен 91%, примерно такой же результат показали и участники, выполнявшие анализируемый вариант.

Существенная разница в показателях по сравнению с заданием 10 наблюдается в задании 11 повышенного уровня сложности, целью которого является контроль умения понимать структурно-смысловые связи в читаемом тексте. Предлагается прочитать текст и заполнить пропуски A–F частями предложений, обозначенными цифрами 1–7. Средний процент выполнения этого задания всеми участниками равен примерно 64 %, участники, выполнявшие анализируемый вариант, показали более высокий результат – 73 %.

Задания 12–18 являются заданиями высокого уровня сложности и объектом контроля в них выступает умение полного понимания текста. Эти задания, по понятным причинам, вызывают затруднения у экзаменуемых.

Средний процент выполнения заданий всеми участниками составил примерно 70 %, а у участников, выполнявших открытый вариант он равен 59 %.

В этом задании наиболее сложным для большинства участников оказался вопрос 16. Проанализируем это задание и возможные причины ошибок.

16. Hikers behaved strangely because they were ...

- 1) impressed by the Highlands.
- 2) attacked by insects.
- 3) having an argument.
- 4) performing a ritual.

Приведём текст, в котором содержится ответ на вопрос 16.

... In the distance I saw an odd sight: a group of hikers dancing madly about the stream, waving their arms and shaking their heads.

I spread my coat on the grass and settled down to my picnic – superior crab sandwiches provided by the hotel. In a moment, I was on my feet, slapping my face and rubbing my hair while grabbing up my sandwiches with a free hand. I had forgotten the bane of the Highlands: flies, which are particularly active in late summer.

Сложность в выборе ответа заключалась в том, что описание указанного в вопросе 16 странного поведения туристов дано в одном абзаце, а его объяснение и, соответственно, правильный вариант ответа содержался в следующем абзаце. Нужно было не просто вникнуть в смысл каждого абзаца, выхватив из него определённые фразы, но и вдумчиво прочитать весь приведённый текст, обращая внимание на контекст, в котором эти фразы использованы. Необходимо было понять, что странное поведение туристов: бешеные танцы у ручья, размахивание руками и потрясывание головой, объяснялось нападением мух, которые по словам автора, являлись настоящим проклятием этой местности и о которых он забыл до той поры, пока не решил устроить себе пикник. Поэтому правильным будет ответ 2.

В анализируемом варианте наиболее проблемным был также вопрос 15, процент выполнения данного задания составил примерно 45%. Рассмотрим этот вопрос.

15. *Unassuming* in Paragraph 4 (My meal was unassuming but tasty) most probably means ...

- 1) modest.
- 2) heavy.
- 3) healthy.
- 4) inexpensive.

Вопросы, выстроенные по формату вопроса 15, традиционно вызывают сложности у участников экзамена.

Подобные вопросы воспринимаются участниками экзамена как вопросы на знание значения слов, однако для того, чтобы правильно выполнить задание, необходимо также анализировать контекст и выводить из него умозаключение о значении слова. Незнание значения лексической единицы не должно препятствовать пониманию смысла и, значит, успешному выполнению задания.

Правильный ответ – 1 (modest). Автор говорит о том, что: My meal was unassuming but tasty. I had a bit of meat pie, and a bit of cheese. Указанные продукты исключают варианты 2 и 3, а их количество – a bit позволяет выбрать правильный вариант. Конечно, и наличие богатого словарного запаса у участника экзамена помогает безошибочно выполнять подобные задания.

Таким образом, для правильного выполнения заданий 12–18 нужно опираться прежде всего на смысл всего текста и собственные интеллектуальные, когнитивные способности, которые развиваются, если обучающийся много читает и на родном, и на иностранном языках, обдумывает прочитанное и обсуждает его с друзьями, родителями, учителями.

### *Раздел «Грамматика и лексика»*

Результаты выполнения заданий этого раздела по-прежнему остаются на достаточно высоком уровне и демонстрируют хорошую сформированность у учащихся региона лексико-грамматических навыков.

Например, в заданиях 19–24, которые являются заданиями базового уровня и направлены на проверку сформированности грамматических навыков употребления в речи изученных морфологических форм в коммуникативно-значимом контексте, средний процент выполнения у всех участников и у участников, выполнявших анализируемый вариант, составил 86 %, то есть затруднений при выполнении этих заданий не возникло.

Аналогичная ситуация наблюдается в заданиях 25–29 (базового уровня сложности), целью которых является контроль лексико-грамматических навыков образования родственных слов при помощи аффиксации. Средний процент выполнения у всех участников и у участников, выполнявших анализируемый вариант, составляет соответственно 83 % и 75 %, то есть участники успешно справились с данными заданиями.

В заданиях 30–36 (высокого уровня сложности) проверялись лексико-грамматические навыки употребления в речи лексических единиц в коммуникативно-значимом контексте. Процент выполнения и этих заданий достаточно высок. В среднем он составляет 62 %. У участников, выполнявших открытый вариант, он равен 64 %.

В данном задании наиболее сложными оказались вопросы 33 и 34.

She had chosen her time carefully: late morning, when George was still likely to be in his office, while her brothers would be fully **33** \_\_\_\_\_ loading or unloading cargo at the other end of the dock.

- 1) timed      2) occupied      3) tested      4) governed

При выборе правильного ответа экзаменуемые должны учитывать лексико-грамматический контекст. В данном случае правильным будет ответ 2, так как только глагол occupy требует после себя герундия, все остальные глаголы предполагают использование либо инфинитива, либо конструкций с предлогом.

Emily said to the man on the gate that she'd come to apply for a job as a cleaner. He pointed indifferently towards the red-brick building and still didn't 34 \_\_\_\_\_ her.

- 1) revise            2) review            3) remind            4) remember

Анализируя вопрос 34, мы увидим, что здесь правильным вариантом будет ответ 4. Все остальные ответы не подходят по смыслу.

При подготовке к выполнению заданий 30–36 обучающиеся должны понимать, что неверный вариант ответа может сделать предложение нелогичным с точки зрения смысла либо нарушить лексическую и/или грамматическую сочетаемость, поэтому очень важно вдуматься в содержание всего текста и в предложение, содержащее пропуск, который следует заполнить. Для успешного выполнения данного задания необходим большой запас слов, однако следует учитывать, что простое выучивание и запоминание слов недостаточно, нужно понимать, как употреблять данные слова в конкретной речевой ситуации. Многие слова многозначны, отличаются не только по смыслу, но и по стилевой окраске, употребляются в определённом грамматическом окружении, образуют разные словосочетания.

#### *Раздел «Письменная речь»*

Результаты выполнения заданий *раздела «Письменная речь»* остаются на достаточно высоком уровне и демонстрируют хороший уровень развития соответствующих навыков и умений у участников ЕГЭ.

Средний процент выполнения *задания 39* (базового уровня сложности) у всех участников составил 75 %, у участников, выполнявших анализируемый вариант – 83 %. Показатель по критерию оценивания «Решение коммуникативной задачи» у данных групп превышает 80 % и составляет соответственно 81 % и 89 %. Более высокие результаты продемонстрировали участники по критерию «Организация текста» – 87 % (весь массив участников) и 92 % (участники, выполнявшие открытый вариант).

Ожидаемо более низкие результаты показали участники по критерию «Языковое оформление текста» – 57 % и 68 % соответственно. Среди наиболее типичных грамматических ошибок можно отметить следующие ошибки, в том числе элементарного уровня: отсутствие глагола-связки, употребление артиклей, порядок слов в утвердительных и вопросительных предложениях, что касается типичных лексических ошибок. Поскольку темой электронного письма была охрана животных (*animal protection*), а в письме-стимуле один из вопросов задавался о наличии в России вымирающих видов животных (*endangered species*), многие участники затруднялись в использовании соответствующей тематической лексики.

Рассмотрим другое задание *раздела «Письменная речь»*, а именно *задание 38* (тематическое письменное высказывание с элементами рассуждения на основе таблицы/диаграммы). Это задание высокого уровня сложности, которое помимо умения строить развёрнутое высказывание-рассуждение в соответствии с коммуникативной задачей и в заданном объёме проверяет умение читать и понимать несплошной текст (таблицу/диаграмму). Это задание

также усложняется за счёт включения метапредметных умений работать с разными источниками информации, анализировать, проводить сравнение и делать обобщение.

Несмотря на высокий уровень сложности задания, средний процент выполнения у общего массива участников и у участников, выполнявших анализируемый вариант, достаточно большой и составляет 70 % и 75 % соответственно.

Анализируя результаты участников по критериям оценивания, можем отметить, что в среднем проценты выполнения по критериям «Решение коммуникативной задачи», «Организация текста», «Лексика» и «Орфография и пунктуация» достаточно высоки и варьируются от 70 % до 81 %.

Как и в задании 37, участники показали более самые низкие результаты по критерию «Грамматика». Диапазон результатов по этому критерию оценивания колеблется от 55 % до 63 %. Таким образом, фиксируется дефицит грамматических навыков, которые не связаны напрямую с содержательной стороной задания, но отражают общий уровень иноязычной коммуникативной компетенции обучающихся.

Что касается содержательного плана, чаще всего участники испытывали затруднения в формулировке проблемы, которая может возникнуть в исследуемой сфере, а также не всегда могли предложить пути её решения. Либо проблема, либо её решение могли быть нереальными или абсурдными, что влияло на оценку по критерию «Решение коммуникативной задачи».

Следовательно, при подготовке к выполнению задания 38 необходимо не только развивать умения обобщать и интерпретировать извлечённую информацию. На уроках английского языка при работе с текстами разных жанров следует приучать обучающихся, анализируя содержание читаемого текста, вычленять потенциальные проблемы и продумывать возможные способы их решения.

### *Раздел «Говорение»*

Участники ЕГЭ показали хорошие результаты выполнения большинства заданий *раздела «Говорение»*. В целом у участников средний процент выполнения составил 67 %, у участников, выполнявших открытый вариант – 72 %.

*Задание 39(1)* базового уровня проверяет осмысленное чтение вслух, а именно правильное оформление фонетической стороны устной речи (звуки в потоке речи, интонация, беглость речи), что отражает понимание содержания читаемого. В 2023 году это задание было выполнено хорошо, о чём свидетельствует средний процент его выполнения всем массивом участников – 69,8 %, а также участников, выполнявших анализируемый вариант – 73,2 %. Чаще всего участники делали ошибки в произношении следующих слов: *hidden, patron, the Bible, voyages*. Также допускались отдельные ошибки в таких словах как *theories, legal, stated, scholars*.

Как и в предыдущие годы, вследствие невнимания ряд участников ЕГЭ добавляли окончания или не дочитывали их, вставляли слова, которых в тексте нет.

Для совершенствования фонетической стороны речи рекомендуется регулярно выполнять на уроках тренировочные задания на чтение вслух, давать обучающимся задания на отработку ритма, например, с использованием приёма «Снежный ком» на добавление слов в предложении, приёма «Фонетическая лестница» на перечисление однородных членов предложений для формирования умения правильной расстановки смысловых пауз и использования восходящего и нисходящего тонов. Полезно проговаривать скороговорки для отработки сложных для произношения звуков, их сочетаний и для соблюдения ритма. Необходимо научить обучающихся читать текст вслух за диктором, вместе с диктором, после диктора, обращая внимание на слитность и беглость речи. Следует также рекомендовать обучающимся записывать на электронное устройство чтение текста вслух и затем анализировать его, корректировать свои ошибки и снова делать запись ответа.

Хорошие результаты показали в этом году участники экзамена и при выполнении задания 40(2). Это задание относится к базовому уровню сложности и нацелено на проверку умения участвовать в диалоге-расспросе в целях обмена фактической информацией. Участникам предлагается ознакомиться с рекламным объявлением и задать четыре вопроса на основе опорных ключевых слов. Средний процент выполнения этого задания у всего массива участников и у участников, выполнявших открытый вариант – 79,23 % и 85,27 % соответственно.

Можно выделить две типичные ошибки участников этого года:

– В первом вопросе с опорным словом *location* не называют место, в открытом варианте – это каток (*the new ice rink*), что приводит к сбою в коммуникации, так как непонятно, о чём идёт речь. Отдельные участники не использовали определённый артикль с данным объектом, несмотря на то, что в установке к заданию этот артикль есть, что, казалось бы, должно было снять это затруднение у участников.

– Для некоторых участников было сложно правильно составить вопрос к опорному словосочетанию *opening hours*. Во-первых, не все участники до сих пор понимают смысл этого вопроса и задают вопросы типа *When does the ice rink open?* – в то время как вопрос следовало задавать не о времени **открытия** катка, о его **рабочих часах**. Правильные вопросы: *What are the opening hours of the ice rink?* и *What are your/the opening hours?* (данный вариант вопроса возможен в том случае, если это не первый вопрос в беседе). Словосочетание *opening hours* можно заменить на *working hours*. Во-вторых, некоторые участники допускали грамматическую ошибку в согласовании числа подлежащего и сказуемого, в результате задавали такие вопросы, как *What is the opening hours?* вместо *What are the opening hours?*

На уроках рекомендуется повторять с обучающимися правила образования общих и специальных вопросов, обращая внимание на порядок слов в вопросительном предложении и на вопросительные слова, а также на интонацию вопросов. В процессе обучения необходимо уделять больше внимания спонтанной речи, выполнению продуктивных заданий, работе в малых группах.

*Задание 41(3)* стало наиболее проблемным для участников этого года. Объектом контроля в нём является умение участвовать в диалоге-интервью с целью обмена оценочной информацией. В задании участнику экзамена предлагается дать интервью на актуальную тему, развёрнуто ответив на пять вопросов. В открытом варианте темой интервью стало такое увлечение молодёжи как фотографирование. Несмотря на то, что задание относится к базовому уровню сложности, средний процент его выполнения у всех участников составил примерно 45 %, а у участников, выполнявших анализируемый вариант, был равен 51 %.

Низкие результаты выполнения этого задания по сравнению с другими заданиями раздела объясняются тем, что в КИМ ЕГЭ 2023 года были уточнены критерии оценивания данного задания. Теперь для получения одного балла за ответ на вопрос экзаменуемый должен продемонстрировать уверенное владение языковыми навыками и элементами содержания, грамматическими формами и конструкциями, которые входят в требования к уровню А2, то есть теми языковыми единицами и конструкциями, которыми обучающиеся должны овладеть к окончанию 9 класса. Был предложен список таких элементов содержания. Соответственно, если ответ содержал элементарные ошибки из этого списка, он оценивался в 0 баллов. Кроме того, поскольку каждый из пяти ответов оценивался отдельно, то и правило повторяющихся ошибок было неприменимо к ответам на разные вопросы. Таким образом, если в каждом из пяти ответов была одна и та же элементарная ошибка, то все эти ответы оценивались на 0 баллов.

Очевидно, что ужесточение требований к оцениванию ответов привело к снижению результатов выполнения этого задания и основную сложность для участников в этом году представляло грамматическое оформление своих ответов таким образом, чтобы в них отсутствовали элементарные языковые ошибки.

Наиболее частотными стали ошибки в использовании глаголов-связок, конструкции Verb + -ing (like doing), времени Present Simple, множественного числа существительных и степеней сравнения прилагательных.

В плане коммуникативных ошибок самыми распространёнными были следующие:

– не поняли содержание вопроса и дали неправильный ответ либо вообще на него не ответили. В качестве примера из открытого варианта можно привести вопрос *Do you like having your photo taken? Why or why not?* Этот вопрос оказался самым сложным для участников. Многие из них не поняли, о чём их спрашивают и говорили, например, о том, почему они любят фотографировать;

– ответили только на один вопрос вместо двух вопросов интервьюера, объединённых в одном блоке запроса информации. В данном случае иллюстрацией подобной ошибки может служить вопрос *How often do you take photos? What of?* Участники отвечали только на первый вопрос и не говорили, о том, что конкретно они фотографируют.

Соответственно, необходимо развивать не только умения устной речи, но и аудирования, приучая быстро и точно вычленять запрашиваемую



информацию и отвечать на заданные вопросы. В процессе обучения следует также уделять больше внимания умениям спонтанной речи, создавать ситуации для неподготовленного устного общения в рамках изучаемой тематики.

*Задание 42(4)* – это тематическое монологическое высказывание с элементами рассуждения – обоснование выбора двух фотографий-иллюстраций к проектной работе на определённую тему и выражение своего мнения по теме проекта. Это задание высокого уровня сложности. Тем не менее, средний процент его выполнения достаточно высок и колеблется от 68,8 % у всего массива участников до 74,7 % у участников, выполнявших анализируемый вариант.

Анализ результатов по отдельным критериям оценивания в этом задании позволяет сделать вывод о том, что наибольшие затруднения вызвало выполнение задания по критерию «Языковое оформление высказывания». Средний процент выполнения у всего массива участников по этому критерию составил 54,4 %, у участников, выполнявших открытый вариант – 58,9 %. Особую сложность представляло корректное употребление тематической лексики. В открытом варианте для проектной работы была предложена тема «Хобби», а на фотографиях были изображены девушка с лопатой, сажающая дерево и молодой человек в фартуке и колпаке, готовящий на кухне и снимающий процесс на камеру. Соответственно, успешному решению коммуникативной задачи часто препятствовало незнание нужных для описания фотографий лексических единиц. Например, некоторые участники вместо слова *chef* или *cook* использовали слово *cooker*, что, конечно, приводило к сбою коммуникации.

По критерию «Решение коммуникативной задачи» основное затруднение по-прежнему возникало из-за неумения дать развёрнутое описание предложенных фотографий, связав его с темой проекта и задействовав важные детали. Достаточно часто экзаменуемые ограничивались констатацией факта: «На первой фотографии девушка в саду/парке, на второй – мужчина на кухне». Более того, раскрывая далее второй пункт плана – «различие между фотографиями, объясняющее выбор фото для проектной работы», использовалась та же самая информация: «Различие состоит в том, что на первой фотографии девушка на саду/парке, на второй – мужчина на кухне». Отдельные участники вообще забывали сравнить фотографии, выделив различия, значимые с точки зрения темы проекта.

Ещё одной типичной ошибкой при высказывании своего мнения о проектной работе была подмена формы глагола *would prefer*, данной в задании, на *prefer*.

В процессе работы с данным заданием важно учить вдумываться в предложенную тему проектной работы, так как всё высказывание должно быть с ней связано. При работе с фотографиями нужно наглядно показывать, как правильно их описывать, на какие детали, связанные с темой проекта, следует обращать первостепенное внимание. Необходимо также учить обучающихся извлекать из формулировки задания, из инструкции стратегию его выполнения – это поможет раскрыть все пункты плана, не отходя от темы. Следует также уделять самое серьёзное внимание работе с тематической

лексикой и постоянному обогащению словарного запаса обучающихся. Учитывая высокий уровень сложности задания, следует мотивировать обучающихся регулярно самостоятельно работать над пополнением своего вокабуляра, так как только на уроках, особенно если английский язык не изучается в школе углублённо, сформировать лексический запас на требуемом уровне не всегда представляется возможным. Полезно также приучать обучающихся записывать свою устную речь на электронный носитель, прослушивать и анализировать свои ответы, корректировать их.

### 3.2.2. Содержательный анализ выполнения заданий КИМ

Содержательный анализ выполнения заданий КИМ проведен с учетом полученных результатов статистического анализа всего массива результатов вне зависимости от выполненного участниками экзамена открытого варианта КИМ. Анализируя весь массив результатов экзамена по английскому языку вне зависимости от уровня подготовки участников и выполненного ими варианта КИМ, можно констатировать, что в целом проверяемые элементы содержания и виды деятельности успешно освоены, требуемые навыки и умения хорошо сформированы, так как задания базового уровня выполнены свыше 50 %, повышенного и высокого уровня свыше 15 %. Затруднения вызваны у отдельных групп образовательной подготовки.

Самые низкие результаты наблюдаются у группы участников, *не преодолевших минимальный балл*<sup>10</sup>. Данная группа участников получила 0 баллов за задания базового уровня 1 раздела «Аудирование», 21, 23, 24 и 27 раздела «Грамматика и лексика», за задание повышенного уровня 11 раздела «Чтение», за задания высокого уровня 4 раздела «Аудирование», 17 раздела «Чтение», задания 30 и 33 раздела «Грамматика и лексика». В разделе «Письменная речь» участники этой группы получили 0 баллов во всех заданиях и по всем критериям оценивания. В разделе «Говорение» только в задании базового уровня 40(2) средний процент выполнения у участников данной категории составил 16,67 %, все остальные задания этого раздела были оценены в 0 баллов.

Низкий процент выполнения заданий базового уровня (менее 50 %) показали участники экзамена, не набравшие минимальный тестовый балл, в подавляющем большинстве – в 88 % – предложенных заданий. Средний процент выполнения превысил контрольную цифру (50 %) только в заданиях 25 и 26 раздела «Грамматика и лексика».

#### *Причины затруднений*

Главная причина неуспешности участников данной группы заключается в том, что у них практически не сформированы языковые навыки и речевые умения на необходимом уровне, то есть уровень коммуникативной компетенции не соответствует требованиям ФГОС среднего общего образования.

---

<sup>10</sup> В связи с тем, что только три участника ЕГЭ (1,08% от общего числа участников) в этом году не преодолели минимальный балл, данные о результатах выполнения заданий по уровню подготовки для данной категории участников не являются репрезентативными.

Следует отметить, что данная проблема у участников этой категории возникает ещё на уровне начального общего образования и далее она только усугубляется. В результате к окончанию школы у них не сформированы умения в письменной и устной речи, в аудировании и чтении они могут понять только общее содержание текстов и ими применяются лишь элементарные грамматические знания.

#### *Пути преодоления затруднений*

Работа с такими группами обучающихся, в первую очередь, должна быть направлена на повышение мотивации, интереса к изучению иностранного языка. Наряду с этим на уровне среднего общего образования (в 10–11 классах) необходимо уделять внимание устранению пробелов, образовавшихся во время обучения на предыдущих уровнях, выстраивая индивидуальный учебный маршрут таким обучающимся. С этой целью следует использовать возможности внеурочной деятельности по учебному предмету, а также систему индивидуальных заданий, план самоподготовки, рекомендации по использованию учебной литературы. Важна также работа с родителями как участниками образовательных отношений, поскольку им необходимо осознавать ответственность не только учителей, но и своих детей за результаты обучения и понимать, что без серьёзных усилий и кропотливой работы со стороны самого обучающегося нельзя получить хорошие результаты на экзамене.

Следующая группа участников, набравших от 22 до 60 баллов, выполнила менее 50 % в заданиях базового уровня 41 (3) и 39(1) раздела «Говорение», в задании 37 раздела «Письменная речь» по критерию «Языковое оформление текста».

#### *Причина затруднений*

Чаще всего участники делали ошибки в произношении следующих слов: *hidden, patron, the Bible, voyages*. Также допускались отдельные ошибки в таких словах как *theories, legal, stated, scholars*. Как и в предыдущие годы, вследствие невнимания ряд участников ЕГЭ добавляли окончания или не дочитывали их, вставляли слова, которых в тексте нет.

#### *Пути преодоления затруднений*

Для совершенствования фонетической стороны речи рекомендуется регулярно выполнять на уроках тренировочные задания на чтение вслух, давать обучающимся задания на отработку ритма, например, с использованием приёма «Снежный ком» на добавление слов в предложении, приёма «Фонетическая лестница» на перечисление однородных членов предложений для формирования умения правильной расстановки смысловых пауз и использования восходящего и нисходящего тонов. Полезно проговаривать скороговорки для отработки сложных для произношения звуков, их сочетаний и для соблюдения ритма. Необходимо научить обучающихся читать текст вслух за диктором, вместе с диктором, после диктора, обращая внимание на слитность и беглость речи. Следует также рекомендовать обучающимся

записывать на электронное устройство чтение текста вслух и затем анализировать его, корректировать свои ошибки и снова делать запись ответа.

*Задание 41(3)* стало наиболее проблемным.

В задании участнику экзамена предлагается дать интервью на актуальную тему, развёрнуто ответив на пять вопросов. В открытом варианте темой интервью стало такое увлечение молодёжи как фотографирование. Несмотря на то, что задание относится к базовому уровню сложности, средний процент его выполнения у всех участников составил примерно 45 %,

#### *Причина затруднений*

КИМ ЕГЭ 2023 года были уточнены критерии оценивания данного задания. Для получения одного балла за ответ на вопрос экзаменуемый должен продемонстрировать уверенное владение языковыми навыками и элементами содержания, грамматическими формами и конструкциями, которые входят в требования к уровню А2, то есть теми языковыми единицами и конструкциями, которыми обучающиеся должны овладеть к окончанию 9 класса. Был предложен список таких элементов содержания.

#### *Типичные ошибки*

Наиболее частотными стали ошибки в использовании глаголов-связок, конструкции Verb + -ing (like doing), времени Present Simple, множественного числа существительных и степеней сравнения прилагательных.

В плане коммуникативных ошибок самыми распространёнными были следующие:

– не поняли содержание вопроса и дали неправильный ответ либо вообще на него не ответили. В качестве примера из открытого варианта можно привести вопрос *Do you like having your photo taken? Why or why not?* Этот вопрос оказался самым сложным для участников. Многие из них не поняли, о чём их спрашивают и говорили, например, о том, почему они любят фотографировать;

– ответили только на один вопрос вместо двух вопросов интервьюера, объединённых в одном блоке запроса информации. В данном случае иллюстрацией подобной ошибки может служить вопрос *How often do you take photos? What of?* Участники отвечали только на первый вопрос и не говорили, о том, что конкретно они фотографируют.

#### *Пути преодоления*

На уроках необходимо развивать не только умения устной речи, но и аудирования, приучая быстро и точно вычленять запрашиваемую информацию и отвечать на заданные вопросы. В процессе обучения следует также уделять больше внимания умениям спонтанной речи, создавать ситуации для неподготовленного устного общения в рамках изучаемой тематики.

В задании 37 «Электронное письмо», участники, не преодолевшие минимальный порог, набрали 0 баллов по критериям К1, К2, К3.

#### *Типичные затруднения*

Что касается содержательного плана, чаще всего участники испытывали затруднения в формулировке проблемы, которая может возникнуть в исследуемой сфере, а также не всегда могли предложить пути её решения. Либо проблема, либо её решение могли быть нереальными или абсурдными, что влияло на оценку по критерию «Решение коммуникативной задачи».

#### *Пути преодоления*

Следовательно, при подготовке к выполнению задания 37 необходимо не только развивать умения обобщать и интерпретировать извлечённую информацию. На уроках английского языка при работе с текстами разных жанров следует приучать обучающихся, анализируя содержание читаемого текста, вычленять потенциальные проблемы и продумывать возможные способы их решения.

Что касается *заданий высокого уровня сложности*, то низкий уровень их выполнения (0 %) продемонстрировали участники этой группы в задании 42(4) раздела «Говорение» по критерию «Языковое оформление высказывания».

#### *Причина затруднений*

У категории участников, не преодолевших минимальный порог, не сформирована языковая компетенция.

#### *Пути преодоления*

В процессе работы с данным заданием важно учить вдумываться в предложенную тему проектной работы, так как всё высказывание должно быть с ней связано. В работе с фотографиями нужно наглядно показывать, как правильно их описывать, на какие детали, связанные с темой проекта, следует обращать первостепенное внимание. Необходимо также учить обучающихся извлекать из формулировки задания, из инструкции стратегию его выполнения – это поможет раскрыть все пункты плана, не отходя от темы. Следует также уделять самое серьёзное внимание работе с тематической лексикой и постоянному обогащению словарного запаса обучающихся.

### **3.2.3. Анализ метапредметных результатов обучения, повлиявших на выполнение заданий КИМ**

Достижение указанных в спецификации и кодификаторе КИМ предметных результатов обучения английскому языку неразрывно связано с достижением метапредметных результатов. Следовательно, на успешность выполнения заданий ЕГЭ влияет степень сформированности метапредметных умений и навыков участников экзамена.

Анализ КИМ показывает, что для успешного выполнения заданий разделов «Аудирование», «Чтение» и «Грамматика и лексика» от выпускников требуются *познавательные, базовые логические действия* (умения устанавливать причинно-следственные связи, сопоставлять, логически мыслить, делать выводы, использовать языковую догадку по контексту, выделять ключевые слова, отличать главную информацию от второстепенной). Все задания этих разделов являются текстоцентрическими, в их формулировках используются перифраз, синонимия и антонимия, поэтому недостаточная

сформированность такого метапредметного умения как «умение критически оценивать и интерпретировать информацию, получаемую из различных источников» может являться одной из причин ошибок и более низких результатов.

Можно также предположить, что у части экзаменуемых, невнимательно читающих инструкции к заданиям и не умеющих рационально использовать время экзамена, недостаточно сформированы такие метапредметные умения, как «умение самостоятельно осуществлять, контролировать и корректировать деятельность, выбирать успешные стратегии в различных ситуациях».

Продуктивные задания с развёрнутым ответом разделов «Письменная речь» и «Говорение» предусматривают владение навыками *познавательной, учебно-исследовательской и проектной деятельности*.

*К коммуникативным умениям относятся самые разноплановые действия*, которые дают возможность взаимодействия в коллективе, навыки поддерживать диалог и вливаться в социальную среду.

Умение создавать письмо личного характера в ответ на письмо-стимул зарубежного друга по переписке входит в состав КИМ достаточно давно. Однако проблемной зоной этого задания всё ещё являются вопросы другу. *Типичной ошибкой участников экзамена с низким уровнем сформированности метапредметного умения продуктивно общаться и взаимодействовать в процессе совместной деятельности, было включение в вопрос заведомо известной информации, что нивелирует коммуникативную ценность вопроса.*

В задании 38 «Письменное высказывание с элементами рассуждения на основе таблицы/ диаграммы» от экзаменуемого требуется интерпретировать данные несплошного текста при выполнении проекта. Это задание высокого уровня сложности, которое требует целого ряда хорошо сформированных метапредметных умений: умения ориентироваться в различных источниках информации, в данном случае, в несплошном тексте (таблице или круговой диаграмме); выделять проблему; самостоятельно составлять план высказывания; уметь ясно, логично и точно излагать свою точку зрения; использовать языковые средства, адекватные нейтральному стилю данного письменного высказывания.

Низкие баллы по критерию «Решение коммуникативной задачи» задания 38 могут быть объяснены недостаточным развитием у экзаменуемых способности и готовности к самостоятельному поиску методов решения практических задач и применению различных методов познания, неумения критически оценивать и интерпретировать информацию, получаемую из различных источников.

Низкие баллы по критерию «Организация текста» являются следствием невысокого уровня развития метапредметного умения ясно, логично и точно излагать свою точку зрения (*коммуникативный навык*).

По-прежнему проблемным остаётся языковое оформление письменного высказывания (критерии «Лексика» и «Грамматика»), что свидетельствует о недостаточном умении использовать нужные языковые средства для оформления своих мыслей.

Похожие проблемы наблюдаются при выполнении заданий раздела «Говорение». Для успешного выполнения задания 40(2) «Условный диалог-расспрос» и задания 41(3) «Условный диалог-интервью» от выпускников требовались такие метапредметные умения как умение продуктивно общаться и взаимодействовать в процессе совместной деятельности, используя адекватные языковые средства.

Задание 42(4) «Связное тематическое монологическое высказывание с элементами рассуждения» включает идею выполнения проекта. Можно констатировать, что экзаменуемые, справившиеся с данным заданием, в полной мере владеют навыками проектной деятельности, способны и готовы к самостоятельному поиску методов решения практических задач, умеют адекватно использовать языковые средства для ясного, логичного и точного изложения своей мысли. *Типичные ошибки* при выполнении этого задания связаны с недостаточным развитием умения выбирать успешные стратегии в различных ситуациях, а также недостаточным уровнем владения языковыми средствами.

Известно, что подготовка к ЕГЭ по английскому языку – это длительный процесс. Анализ результатов ЕГЭ показывает, что большее количество баллов получают те обучающиеся, у которых хорошо сформированы метапредметные умения составлять план подготовки к экзамену, самостоятельно осуществлять, контролировать и корректировать учебную деятельность, использовать все возможные ресурсы для подготовки к экзамену, включая официальный сайт ФГБНУ «ФИПИ».

В целом, можно утверждать, что у большинства участников ЕГЭ по английскому языку метапредметные умения и навыки сформированы на хорошем уровне, о чём свидетельствует достаточно высокий средний тестовый балл 2023 года – 68,16.

#### **3.2.4. Выводы об итогах анализа выполнения заданий, групп заданий:**

Итоги ЕГЭ по английскому языку, проведённого в 2023 году, позволяют сделать вывод о том, что большинство участников экзамена успешно справились с предложенными заданиями.

Результаты значительной группы участников, набравших от 81 до 100 баллов, стабильно положительные. Показатели выполнения большинства заданий экзамена, свидетельствуют о том, что в регионе продолжается планомерная и целенаправленная работа по подготовке обучающихся к экзамену по английскому языку и позволяет считать освоение школьниками региона перечня элементов содержания, представленных в спецификации кодификаторе, а также уровень сформированности проверяемых на экзамене компетенций в целом достаточными.

Поаспектный анализ результатов выполнения заданий КИМ позволяет констатировать, что в целом у школьников региона развиты большинство умений и видов деятельности, которые проверяются на экзамене, поскольку самый низкий процент выполнения равен 45 % и зафиксирован в задании 42(3) раздела «Говорение», следующий показатель существенно – на 16 % – выше этого результата, он составляет 61% и отмечается в заданиях 30–36 раздела

«Грамматика и лексика». Самый высокий процент выполнения продемонстрировали участники в задании 10 раздела «Чтение», он равен 91%.

Соответственно, в перечень умений, освоенных на достаточном уровне входят:

- понимание основного содержания прослушанного текста;
- понимание в прослушиваемом тексте запрашиваемой информации;
- полное понимание прослушанного текста;
- понимание основного содержания текста;
- понимание структурно-смысловых связей в тексте;
- полное понимание информации в тексте;
- написание электронного письма личного характера;
- чтение текста вслух;
- условный диалог-расспрос (умение задавать вопросы);
- составление связного тематического монологического высказывания (обоснование выбора фотографий-иллюстраций к предложенной теме проектной работы и выражение собственного мнения по теме проекта).

Анализируя результаты выполнения заданий обучающимися с разным уровнем подготовки, можем отметить, что у тех участников, которые набрали от 22 до 60 баллов, то есть владеют иностранным языком на базовом уровне, уровень сформированности таких умений, как чтение текста вслух и умения отвечать на вопросы нельзя считать достаточным. Так, в разделе «Говорение» процент выполнения задания 39(1) у данной группы участников составил 34 %, задания 41(3) – 14%.

Недостаточным следует признать у участников, которые набрали от 61 до 80 баллов, то есть владеют иностранным языком на уровне, превышающем базовый, сформированность умения вести диалог-интервью и отвечать на вопрос, не допуская элементарных языковых ошибок. Средний процент выполнения задания 41(3) у данной группы участников составил 46 %.

Соответственно, будет продолжена адресная и целенаправленная работа по формированию данных умений у обучающихся, поскольку умения устной речи являются неотъемлемым компонентом иноязычной коммуникативной компетенции.

*Выводы об изменении успешности выполнения заданий разных лет по одной теме / проверяемому умению, виду деятельности.*

По сравнению с прошлым годом больше всего – на 6 % – вырос процент выполнения в заданиях 25–29 раздела «Грамматика и лексика». В задании 42(4) раздела «Говорение» средний процент выполнения увеличился на 3 %, в заданиях 3–9 раздела «Аудирование» – на 2 %, в задании 10 раздела «Чтение» и задании 40(2) раздела «Говорение» – на 1 %.

Самые высокие результаты участники экзамена продемонстрировали в заданиях базового уровня сложности разделов «Чтение», «Аудирование» и «Грамматика и лексика». Более низкие результаты были продемонстрированы во всех разделах в заданиях повышенного и высокого уровней сложности.

Самые низкие результаты участники ЕГЭ показали при выполнении задания базового уровня сложности 41(3) раздела «Говорение», что связано



с уточнением критериев оценивания этого задания и повышением требований к языковому оформлению ответа, что привело к увеличению количества ответов, получивших 0 баллов.

В целом участники экзамена демонстрируют положительные и достаточно хорошие результаты. В 33 % заданий вырос средний процент их выполнения. В таком же количестве заданий процент выполнения снизился незначительно, не более чем на 5 %. В остальных 33 % заданий средний процент выполнения уменьшился от 8 % до 26 %, что можно объяснить как особенностью выборки участников ЕГЭ этого года, так и изменениями в КИМ ЕГЭ.

*Выводы о существенности вклада содержательных изменений КИМ, использовавшихся в регионе в 2023 году, относительно КИМ прошлых лет.*

По сравнению с КИМ 2022 года КИМ 2023 года претерпели определённые содержательные изменения.

Уменьшено максимальное количество баллов за выполнение заданий 1, 2 раздела «Аудирование» и заданий 10 и 11 раздела «Чтение». В разделе «Грамматика и лексика» сократилось количество заданий с 20 до 18. Соответственно, максимальный первичный балл за выполнение экзаменационной работы уменьшился со 100 до 86 баллов.

Кроме этого, были уточнены критерии оценивания задания 37 раздела «Письменная речь» и задания 3 раздела «Говорение», а также формулировки задания 38 раздела «Письменная речь» и задания 4 раздела «Говорение».

Данные изменения были обусловлены необходимостью более чётко дифференцировать участников экзамена по уровню владения иностранным языком и в целях увеличения удельного веса баллов за выполнение наиболее сложных заданий. Изменения в системе оценивания придали большую весомость заданиям высокого уровня сложности и, таким образом, дали возможность наиболее подготовленным и мотивированным обучающимся не только продемонстрировать свои умения и навыки, но и получить благодаря им более высокие баллы за выполнение наиболее сложных заданий.

Необходимо отметить, что эти изменения, хотя и повлекли за собой снижение результатов экзаменуемых, тем не менее участники достаточно хорошо выполняют задания во всех разделах. Только в одном задании – 42(3) раздела «Говорение» средний процент выполнения был менее 50 %. Во всех остальных разделах и заданиях результаты выполнения варьировались от 61 % до 91 %.

*Выводы о связи динамики результатов проведения ЕГЭ с использованием рекомендаций для системы образования Орловской области Российской Федерации, включенных в статистико-аналитический отчёт ЕГЭ в 2022 году*

Результаты экзаменуемых в 2023 году свидетельствуют о том, что проводимая учителями ОО региона работа по формированию у учащихся необходимых иноязычных компетенций является результативной и заслуживает положительной оценки. Как уже было отмечено, несмотря на существенные изменения в подсчёте баллов и уточнение критериев оценивания, участники экзамена демонстрируют достаточно хорошие результаты и достойный уровень владения английским языком. Это, безусловно,

подтверждает, что усилия учителей региона по формированию у обучающихся иноязычной коммуникативной компетенции приносят свои результаты.

Рекомендации, предложенные в статистико-аналитическом отчёте 2022 года, принимаются во внимание и используются учителями региона при подготовке обучающихся к экзамену.

*Выводы о связи динамики результатов проведения ЕГЭ с проведёнными мероприятиями, предложенными для включения в дорожную карту в 2022 году*

Результаты экзаменуемых в 2023 году свидетельствуют о том, проводимая учителями ОО региона работа по формированию у учащихся необходимых иноязычных компетенций является результативной, в том числе благодаря мероприятиям, запланированным в дорожной карте.

Существенную методическую поддержку педагогам оказали мероприятия по сопровождению ЕГЭ. Так, на базе БУ ОО ДПО «Институт развития образования» в рамках большинства курсовых мероприятий на практические занятия по вопросам подготовки обучающихся к ГИА по предмету отводилось не менее 8 часов. Стартовая диагностика на курсах повышения квалификации проводилась в формате ЕГЭ. Это позволяло своевременно выявлять профессиональные затруднения слушателей курсов в вопросах подготовки к экзамену и вносить необходимые коррективы в содержание занятий.

Помимо этого, в течение года в соответствии с мероприятиями дорожной карты по развитию региональной системы образования на всех курсах повышения квалификации БУ ОО ДПО «Институт развития образования», заседаниях секции учителей иностранных языков регионального учебно-методического объединения по общему образованию и иных мероприятиях обобщался опыт образовательных организаций и учителей иностранных языков, продемонстрировавших наиболее высокие результаты ЕГЭ 2022 году и представлялись эффективные педагогические практики по подготовке к экзамену.

В рамках мероприятий для руководителей муниципальных методических объединений учителей иностранных языков традиционно рассматриваются вопросы подготовки к ГИА:

анализ типичных ошибок участников экзамена, анализ типичных ошибок в развёрнутых письменных ответах участников ЕГЭ, аспекты заданий, работе с которыми нужно уделять повышенное внимание при подготовке обучающихся к ЕГЭ;

аналитические материалы по результатам ЕГЭ и методические рекомендации по подготовке к ГИА по иностранному языку в 2022–2023 учебном году. Данные рекомендации были размещены на сайте БУ ОО ДПО «Институт развития образования» по адресу <http://oipro.pf/ege-2023/>, статистико-аналитические отчеты на сайте БУОО «Региональный центр оценки качества образования» по адресу: <http://www.orcoko.ru/ege/statistiko-analiticheskij-otchet-i-metodicheskij-analiz-rezultatov-gosudarstvennoj-itogovoj-attestacii-po-obrazovatelnyim-programmam-srednego-obshhego-obrazovaniya-v-orlovskoj-oblasti-v-2022-godu/>.

В 2022–2023 учебном году реализовывался региональный проект «На пути к экзамену», предусматривавший вебинары и видеоконсультации ведущих экспертов для учителей и обучающихся по актуальным вопросам подготовки к ЕГЭ, тренировочные тестирования и экзамены для будущих участников ЕГЭ. На протяжении ряда лет накануне экзамена проводятся видеоконсультации для учителей английского языка по вопросам подготовки обучающихся выполнению заданий с развёрнутым ответом ЕГЭ. В этом году видеоконсультация была посвящена заданиям устной части ЕГЭ, которые выполняли обучающиеся на тренировочном экзамене. Были проанализированы типичные ошибки участников и даны рекомендации по подготовке к экзамену.

Таким образом, есть все основания полагать, что проделанная работа по сопровождению ЕГЭ способствовала повышению информированности учителей об особенностях КИМ 2023 года и об актуальных изменениях в подходах к оцениванию заданий с развёрнутым ответом.

## **РАЗДЕЛ 4. РЕКОМЕНДАЦИИ ДЛЯ СИСТЕМЫ ОБРАЗОВАНИЯ ОРЛОВСКОЙ ОБЛАСТИ**

### **4.1. Рекомендации по совершенствованию организации и методики преподавания английского языка в Орловской области на основе выявленных типичных затруднений и ошибок**

#### **4.1.1. ...по совершенствованию преподавания английского языка всем обучающимся**

*Учителям, методическим объединениям учителей.*

Учитывая результаты экзамена по английскому языку 2023 года, можно сформулировать следующие рекомендации. Во-первых, необходимо уделять большее внимание коммуникативным задачам, решаемым в разных видах речевой деятельности, прежде всего, в продуктивных («Письменная речь» и «Говорение»), а также в рецептивных («Чтение», «Аудирование») и использованию *разных стратегий в зависимости от поставленной коммуникативной задачи с последующим анализом и самоанализом. Самоанализ*, также как навыки самоконтроля и самопроверки, является необходимым умением для успеха на экзамене. Многие выпускники не видят своих ошибок, не умеют проверить свой текст даже при наличии достаточного времени. В таких случаях можно порекомендовать начинать с исправления ошибок в чужом тексте, с взаимопроверки и развития в целом умений критического мышления.

В процессе обучения следует использовать тексты различных типов и жанров, в том числе материалы сети Интернет. Необходимо учить логически организовывать письменный текст, чётко следовать инструкциям к заданию, в том числе соблюдать предписанный объём высказывания, а также использовать синонимические средства и синтаксический перифраз; учить отбору лексических единиц в соответствии с коммуникативными задачами и совершенствовать навыки употребления лексико-грамматического материала в коммуникативно-ориентированном контексте.

Для того чтобы научиться самим правильно использовать языковые ресурсы, надо понимать, как именно эти ресурсы используются в аутентичных текстах, созданных носителями языка. Полезно, например, проанализировать с обучающимися использование глагольных форм в связном тексте, задав вопросы: а почему именно эту форму выбрал автор – какова цель? Возможна ли здесь другая форма? Как изменится смысл высказывания?

Необходимо *развивать языковую догадку*, учить выпускников догадываться о значении незнакомых слов по сходству с русским языком (интернациональные слова), по словообразовательным элементам, по контексту. Актуализация пассивного словаря и языковой догадки возможна только в процессе аналитического чтения текстов, содержащих некоторый процент незнакомых слов, текстов, которые были бы интересны обучающимся и заставляли их думать, искать и находить смысл.

Кроме того, необходимо проводить *специальные уроки по обучению* выполнению заданий в формате ЕГЭ с использованием материалов Открытого банка заданий ФИПИ и учебных пособий, подготовленных разработчиками КИМ ЕГЭ. Немаловажным является постоянное использование на уроках критериев оценивания заданий с развёрнутым ответом в формате ЕГЭ.

Также имеет смысл проводить репетиционные экзамены или диагностические работы в формате ЕГЭ для того, чтобы обучающиеся, планирующие выбрать английский язык в качестве предмета итоговой аттестации, могли оценить уровень своей подготовки к экзамену и выделить наиболее сложные для себя задания, которым необходимо уделить больше внимания при подготовке.

#### *Для преодоления образовательных дефицитов*

Для более продуктивной подготовки к выполнению заданий устной части и формирования умений спонтанной речи у обучающихся рекомендуется активнее *использовать интерактивные педагогические технологии, в частности, технологию малых групп*. Она органично вписывается в классно-урочную систему, позволяет достичь прогнозируемого результата и раскрыть потенциальные возможности каждого учащегося. В практике преподавания используются разнообразные варианты обучения в малых группах. Одним из них является обучение в команде. Особое внимание здесь уделяется «групповым целям» и успеху всей группы, что достигается в результате самостоятельной работы каждого члена группы (команды) в постоянном взаимодействии с другими участниками этой же группы. Таким образом, задача каждого члена команды состоит в том, чтобы он овладел необходимыми знаниями, сформировал нужные навыки, и при этом, вся команда должна знать, чего достиг каждый, так как оценка ставится одна на всю группу в виде баллов, сертификата, похвалы и т.д. это стимулирует всех учащихся команды следить за успехами друг друга и приходить в нужный момент на помощь товарищам.

Эффективным вариантом обучения в малых группах является приём *Jigsaw («Мозаика»)*. Его можно использовать на этапе творческого применения языкового материала. Например, при работе над определённой темой выделяются различные подтемы. Учащиеся объединяются в группы (количество

учащихся в группе соответствует количеству подтем). Каждый член группы находит материал по своей подтеме. Затем школьники, изучающие один и тот же вопрос, но работающие в разных группах встречаются и обмениваются информацией как эксперты по данному вопросу. Это называется «встречей экспертов». После обсуждения эксперты возвращаются в свои первоначальные группы и обучают всему новому, что узнали, товарищей в своей группе. Те, в свою очередь, рассказывают о своей части задания. Всё общение ведётся на английском языке. Единственный путь освоить материал всех фрагментов и таким образом подготовить рассказ по обсуждаемой теме – это внимательно слушать партнёров и делать записи в тетрадях. Учащиеся заинтересованы в том, чтобы каждый добросовестно выполнил свою задачу, так как это может отразиться на общей итоговой оценке. Отчитывается по всей теме каждый ученик в отдельности и группа в целом. На заключительном этапе, который проводится фронтально, учитель может попросить любого учащегося команды ответить на любой вопрос по данной теме. Вопросы задаёт не только учитель, в основном это делают члены других групп.

Одним из *продуктивных методов*, относящихся к технологии сотрудничества и успешно применяемых в образовательной деятельности по иностранным языкам, является *метод решения ситуационных задач* или *кейс-метод (case-study)*. Он позволяет учить обучающихся самостоятельно мыслить, решать проблемы, привлекая знания из разных областей, прогнозировать результаты и возможные последствия разных вариантов решения. При этом обеспечивается активная речевая практика на иностранном языке. Алгоритм работы при использовании данного метода выглядит следующим образом:

- знакомство с проблемой – осуществляется через чтение текста, в основе которого лежит конкретная ситуация или конфликт. Учащиеся в группах выводят проблему, определяют позиции всех участников;

- учащиеся обсуждают в группах все возможные варианты решения ситуации, затем обмениваются результатами. Альтернативные варианты решения записываются на доске;

- в каждой группе разрабатывается один из возможных вариантов решения предложенной ситуации с подробной аргументацией в пользу данного решения;

- выход на общее решение класса;

- знакомство с решением, которое было принято в действительности.

Обсуждение этого решения.

Технология смешанного обучения позволяет успешно реализовать стратегию интеграции системы подготовки к ЕГЭ в классах с обучающимися с разными образовательными потребностями. Частным случаем данной технологии является *«перевёрнутый класс» (Flipped Classroom)*. Можно выделить следующие особенности данной модели обучения:

1. Работа с теоретическим материалом происходит в домашних условиях посредством просмотра видеолекций или прочтения статей по теме; урочное занятие посвящается практическому использованию изученного материала с помощью участия обучающихся в дискуссиях, дебатах, круглых столах, а также при выполнении практических заданий;

2. Изменяются роли учителя и обучающихся: учитель перестаёт быть проводником знаний и становится организатором учебного процесса, в то время как обучающиеся принимают на себя более активную роль распространителей и популяризаторов знаний.

В связи с этим, на обучающихся ложится бóльшая ответственность за получение теоретических знаний, так как их задача дома состоит в досрочном ознакомлении с понятиями изучаемой темы, что развивает умения по работе с информацией, по коммуникации с учителем и одноклассниками при непонимании определённых аспектов темы, при необходимости по поиску дополнительной информации по теме. Эта особенность «перевернутого класса» позволяет получить метапредметные результаты, обозначенные в ФГОС общего образования. *Компетентностный подход к образованию* в данной модели реализуется, благодаря увеличению количества времени в классе, отведённого на непосредственную практику полученных дома знаний. Благодаря этому обучающиеся получают большой опыт по решению задач в рамках изучаемого предмета с помощью применения теоретических знаний.

Помимо этого, данная технология имеет ряд других достоинств, которые способны повысить эффективность образовательного процесса и мотивацию обучающихся. Одним из её достоинств является «гибкость» модели Flipped Classroom, которая заключается в меньшей зависимости обучающихся от таких аспектов, как время, место, темп и траектория обучения, потому что обучающийся может самостоятельно выбирать, когда, где и сколько раз ему следует ознакомиться с теоретическим материалом, чему стоит уделить больше внимания в изучаемой теме. Данная особенность позволяет также реализовать *принцип индивидуализации образования*, сделать его более комфортным и менее стрессовым. Кроме того, «перевернутый класс» даёт обучающимся возможность возвращаться к изучаемому материалу, пересматривать видеолекции и перечитывать статьи, что позволяет лучше понять тему, заполнить пробелы в знаниях. Наличие обратной связи с учителем, а также потенциал для совместного обсуждения темы посредством использования социальных сетей благоприятно влияют на качество коммуникации между учителем, одноклассниками и обучающимся. Ещё одним достоинством «перевернутого класса» является визуализация теории посредством видеолекций и интерактивных заданий на проверку их понимания, что оказывает положительный эффект на усвоение материала обучающимися, облегчая его.

Главным недостатком «перевернутого класса» является сложность его внедрения в образовательный процесс в связи с моральной неготовностью многих обучающихся к кропотливой самостоятельной работе, а также в материальной невозможности некоторых учителей и обучающихся использовать эту модель для обучения в силу отсутствия доступа к компьютеру и интернету. Несмотря на это, следует экспериментировать и внедрять Flipped Classroom в преподавание английского языка.

*Для развития предметных умений устной речи, обогащения словарного запаса и развития метапредметного умения смыслового чтения полезными будут следующие приёмы:*

1. *«Мозговая атака/мозговой шторм»* используется с целью активизации имеющихся знаний. Учитель произносит фразу или слово. Учащимся предлагается записать все слова или фразы по данной теме;

2. *«Кластер/ассоциации/ментальные карты»*. Создание кластеров/ассоциограмм/ментальных карт является способом графической организации материала. Задание предполагает работу в парах или микрогруппах. В центре доски или листа записывается ключевое слово или предложение по теме. Вокруг этого слова нужно записать слова или предложения, выражающие идеи, факты. Далее они соединяются с ключевым словом. Получается так называемое «поле идей». Затем нужно прослушать или прочитать текст и определить, какие из указанных идей в нём есть;

3. *«Аквариум»*. Класс делится на две группы и образует в классе два «аквариумных» круга. Одна группа ведёт дискуссию под руководством ученика, как правило, вокруг конкретного текста и/или проблемного вопроса, в то время как другая группа наблюдает за обсуждением и отслеживает направление разговора. Через некоторое время группы меняются местами и ролями. Внешняя группа должна хранить молчание, но может ссылаться на заявления, сделанные другой группой. Роль учителя пассивна, и он вступает в обсуждение только для того, чтобы следить за временем, но ни в коем случае не спорить, не опровергать, даже если ученики пойдут в обсуждении в неправильном направлении;

4. *«Интервью»*. Учащиеся выбирают одного человека, у которого они хотели бы взять интервью. Желательно, чтобы это был кто-то, о ком они много знают, чтобы у них было больше материала для разговора. Обучающиеся получают список из 10-15 глаголов из которого они должны выбрать любые пять. Далее работа организуется в парах или микрогруппах. Учащиеся задают вопросы, используя в каждом из них один из пяти выбранных глаголов;

5. *«Древо предсказаний»*. Данный приём направлен на прогнозирование событий. Он помогает строить предположения по поводу развития сюжетной линии рассказа. Выполняя это задание, учащиеся учатся отличать факты от предположений и личного мнения. Варианты использования приёма при работе с текстом:

1) учащиеся читают сначала одну роль в диалоге и пытаются восстановить слова другого собеседника. Затем прослушивают диалог и сравнивают свои варианты;

2) учащиеся слушают/читают часть истории, выдвигают свои идеи окончания истории, после прослушивания/прочтения сравнивают свою версию с оригиналом;

3) учащиеся читают заголовки, выдвигают идеи о содержании текста, затем читают/слушают текст и сравнивают с исходным.

*Муниципальным органам управления образованием.*

На основе актуализированной статистико-аналитической информации по результатам ГИА выработать управленческие механизмы качеством образования в муниципальной системе образования:

проведение мастер-классов опыта педагогов, обучающиеся которых имеют высокие показатели результатов ЕГЭ;

изучение положительного опыта ОО с высокими результатами ЕГЭ по английскому языку;

обеспечивать необходимые материально-технические условия для полной и качественной реализации требований ФГОС и образовательных программ по иностранному языку;

обеспечивать активное участие учителей и обучающихся, выбравших английский язык в качестве предмета итоговой аттестации в мероприятиях, проводимых ОРОЦОКО и БУ ОО ДПО «Институт развития образования».

*Прочие рекомендации.*

Продолжить организацию работы по информированию о мероприятиях и обеспечению более широкого доступа обучающихся и учителей к практико-ориентированным семинарам/вебинарам/консультациям, проводимым на базе ОРОЦОКО.

#### **4.1.2. ...по организации дифференцированного обучения школьников с разными уровнями предметной подготовки**

*Учителям, методическим объединениям учителей.*

На уроках английского языка для формирования и развития умений аудирования и чтения на базе одного и того же текста можно предлагать обучающимся задания, требующие от них разной глубины проникновения в его содержание: более слабым обучающимся – задания на понимание основного содержания текста, более сильным – задания на понимание выборочной информации или на полное понимание.

Для развития умений аудирования и чтения с полным или выборочным пониманием информации у обучающихся с более слабым уровнем предметной подготовки рекомендуется перед прослушиванием или чтением текста разобрать инструкцию задания, определить его цель и обсудить стратегии, которые необходимо будет применить при его выполнении.

Также при работе над аудированием со слабыми обучающимися, можно использовать скрипты аудиотекстов для нахождения ими правильных ответов после прослушивания. С сильными обучающимися можно работать на том же уроке с тем же аудиотекстом без применения скрипта.

При развитии лексико-грамматических навыков и умений чтения обучающимся с более слабой предметной подготовкой можно предлагать пазлы из частей предложений, которые нужно собрать в полные предложения. В это же время обучающиеся с более сильной предметной подготовкой могут работать с текстами, содержащими эти сложные предложения, выполняя задания на чтение с выборочным или полным пониманием.

Ещё один вариант работы: пазлы из частей предложений для более слабых обучающихся могут быть взяты из уже знакомого им текста, в то время как сильные обучающиеся получают пазлы из текста, который пока не читали. В этом случае все обучающиеся выполняют одно и то же задание, но на разном языковом материале.



При обучении английскому языку школьников с разными уровнями предметной подготовки важно больше внимания уделять индивидуализации заданий и внедрению индивидуальных траекторий обучения. В этой связи важно помнить, что тренировку обучающихся по всем видам речевой деятельности можно проводить не только в учебное, но и во внеучебное время.

Необходимо снабдить обучающихся перечнем Интернет-ресурсов, на которых наряду с учебными материалами по чтению, аудированию, говорению и письму размещены также записи художественных и документальных фильмов, телешоу, радиопередач, песен и т.п. На таких ресурсах обучающиеся смогут не только выбрать для чтения и слушания тексты по интересующей их тематике, но и подходящий для них уровень сложности текста, поскольку учебные материалы на большинстве подобных ресурсов заранее распределены по уровням владения языком, что как нельзя лучше обеспечит дифференциацию, позволяя более слабым обучающимся выбрать материалы уровня A2+, а более сильным – материалы уровней B1 или B2.

В качестве примера подобных ресурсов можно привести LearnEnglish Teens Британского Совета или сайт издательства Макмиллан [onestopenglish.com](http://onestopenglish.com).

Методическую помощь учителям и обучающимся при подготовке к ЕГЭ могут оказать материалы с сайта ФИПИ ([www.fipi.ru](http://www.fipi.ru)):

- документы, определяющие структуру и содержание КИМ ЕГЭ 2024 г.;

- открытый банк заданий ЕГЭ;

- навигатор самостоятельной подготовки к ЕГЭ;

- учебно-методические материалы для председателей и членов региональных предметных комиссий по проверке выполнения заданий с развёрнутым ответом экзаменационных работ ЕГЭ;

- методические рекомендации на основе анализа типичных ошибок участников ЕГЭ прошлых лет;

- методические рекомендации для учителей по преподаванию учебных предметов в образовательных организациях с высокой долей обучающихся с рисками учебной неуспешности;

- журнал «Педагогические измерения»;

- видеоконсультации для участников ЕГЭ.

*Администрациям образовательных организаций:*

- обеспечивать необходимые материально-технические условия для полной и качественной реализации требований ФГОС и образовательных программ по иностранному языку;

- проводить профориентационную работу на уровнях основного и общего образования, которая включала, как разъяснительную работу об основных содержательных особенностях экзамена по учебному предмету, так и своевременное выявление обучающихся с трудностями в учебной деятельности;

- систематически осуществлять контроль преподавания предмета, обращая особое внимание на проведение диагностических работ с целью

выявления реального уровня владения обучающимися изучаемым иностранным языком;

– обеспечивать условия для реализации индивидуального учебного маршрута обучающимся, выбирающим ЕГЭ по английскому языку, в том числе за счёт организации внеурочной деятельности (элективных курсов, факультативов, консультаций и т.д.) и сетевого взаимодействия с ОО, продемонстрировавшими наиболее высокие результаты ЕГЭ 2023 года;

– создавать благоприятные условия для учителей иностранного языка с целью повышения предметных компетенций на курсах повышения квалификации в соответствии с имеющимися профессиональными дефицитами и выявленными в ходе ЕГЭ и других диагностических процедур профессиональными затруднениями.

*Муниципальным органам управления образованием.*

На основе актуализированной статистико-аналитической информации по результатам ГИА выработать управленческие механизмы качества образования в муниципальной системе образования.

Организовывать и координировать сетевое взаимодействие образовательных организаций муниципального образования с целью обмена лучшими практиками преподавания иностранного языка.

#### **4.2. Рекомендации по темам для обсуждения / обмена опытом на методических объединениях учителей-предметников на основе выявленных типичных затруднений и ошибок**

1. Деятельность учителя иностранных языков в условиях поэтапного перехода на обновлённые ФГОС общего образования:

– нормативные документы, обеспечивающие реализацию ФГОС начального общего, основного общего и среднего общего образования;

– обновлённый ФГОС среднего общего образования: структура, содержание и основные особенности;

– особенности использования УМК по иностранным языкам из Федерального перечня учебников при переходе на обновлённые ФГОС во 2 – 7, 10 классах. Разработка календарно-тематического планирования в соответствии с ФРП.

2. Особенности организации профессионального взаимодействия и методической поддержки на уровне муниципальных и школьных МО учителей иностранных языков в условиях поэтапного перехода на обновлённые ФГОС общего образования:

– опыт работы школьного МО по формированию и развитию профессиональных компетенций учителя: проблемы и перспективы. Эффективные формы профессионального взаимодействия и методической поддержки учителей;

– опыт организации наставничества (с использованием разных моделей) в рамках МО и образовательной организации.

3. Функциональная грамотность как одна из современных ключевых компетенций и средство повышения качества образования:

- использование возможностей УМК по иностранным языкам для формирования и развития функциональной грамотности обучающихся;
- эффективные практики формирования и развития функциональной грамотности обучающихся на уроках и во внеурочной деятельности.

4. Государственная итоговая аттестация по иностранным языкам выпускников 9-х и 11-х классов:

- типичные ошибки участников ЕГЭ–2023 по иностранному языку и пути их устранения;
- интеграция заданий открытого банка ОГЭ в систему уроков и внеурочную деятельность;
- содержательные особенности КИМ ОГЭ и ЕГЭ–2024.

#### **4.3. Рекомендации по возможным направлениям повышения квалификации работников образования для включения в региональную дорожную карту по развитию региональной системы образования**

«Актуальные проблемы преподавания иностранных языков на современном этапе».

«Современные технологии развития коммуникативной компетенции учителя иностранных языков».

«Эффективные стратегии подготовки обучающихся к выполнению заданий с развёрнутым ответом КИМ ЕГЭ по иностранным языкам».

**5. Информация о публикации рекомендаций по совершенствованию преподавания английского языка для всех обучающихся, а также по организации дифференцированного обучения школьников с разным уровнем предметной подготовки размещены на сайте Образовательного портала Орловской области и бюджетного учреждения Орловской области «Региональный центр оценки качества образования»**

##### **5.1. Адрес страницы размещения:**

[http://orel-edu.ru/?page\\_id=73712](http://orel-edu.ru/?page_id=73712)

<http://www.orcoko.ru/rekomendacii-dlya-sistemy-obrazovaniya-orlovskoj-oblasti-po-rezultatam-analiza-ege-2023-goda/>

##### **5.2. Дата размещения – 30 августа 2023 года**

## СОСТАВИТЕЛИ ОТЧЕТА ПО АНГЛИЙСКОМУ ЯЗЫКУ

*Ответственный специалист, выполнявший анализ результатов ЕГЭ по английскому языку*

<i>Фамилия, имя, отчество</i>	<i>Место работы, должность, ученая степень, ученое звание, принадлежность специалиста (к региональным организациям развития образования, к региональным организациям повышения квалификации работников образования, к региональной ПК по учебному предмету, пр.)</i>
Райдер Наталья Александровна	БУ ОО ДПО «Институт развития образования», старший методист отдела иностранных языков, председатель региональной ПК по английскому языку

*Специалисты, привлекаемые к анализу результатов ЕГЭ по английскому языку*

<i>Фамилия, имя, отчество</i>	<i>Место работы, должность, ученая степень, ученое звание, принадлежность специалиста (к региональным организациям развития образования, к региональным организациям повышения квалификации работников образования, к региональной ПК по учебному предмету, пр.)</i>
Кульков Дмитрий Юрьевич	БУ ОО «Региональный центр оценки качества образования», начальник отдела информационных и электронных ресурсов
Жиронкина Лариса Николаевна	БУ ОО ДПО «Институт развития образования», заместитель директора
Булкина Анастасия Викторовна	Муниципальное бюджетное общеобразовательное учреждение Орловского муниципального округа «Оптушанская средняя общеобразовательная школа», учитель иностранного языка, заместитель председателя региональной ПК по английскому языку

*Ответственный специалист в Орловской области по вопросам организации проведения анализа результатов ЕГЭ по английскому языку*

<i>Фамилия, имя, отчество</i>	<i>Место работы, должность, ученая степень, ученое звание</i>
Сологуб Светлана Александровна	БУ ОО «Региональный центр оценки качества образования», старший методист отдела дополнительного профессионального образования