

Глава 2. Методический анализ результатов ЕГЭ по русскому языку

РАЗДЕЛ 1. ХАРАКТЕРИСТИКА УЧАСТНИКОВ ЕГЭ ПО РУССКОМУ ЯЗЫКУ

1.1. Количество¹ участников ЕГЭ по русскому языку (за 3 года)

Таблица 2-1

2021 г.		2022 г.		2023 г.	
Кол-во чел.	% от общего числа участников	Кол-во чел.	% от общего числа участников	Кол-во чел.	% от общего числа участников
3 172	96,71	2 910	96,97	2795	97,25

Анализ количества участников ЕГЭ по русскому языку показывает, что процентное соотношение участников на протяжении трех лет незначительно увеличивается (0,26 %–0,28 %).

1.2. Процентное соотношение юношей и девушек, участвующих в ЕГЭ

Таблица 2-2

Пол	2021 г.		2022 г.		2023 г.	
	Кол-во чел.	% от общего числа участников	Кол-во чел.	% от общего числа участников	Кол-во чел.	% от общего числа участников
Женский	1 727	54,45	1 624	55,81	1537	54,99
Мужской	1 445	45,55	1 286	44,19	1258	45,01

Анализируя гендерный состав участников ЕГЭ по русскому языку, следует отметить стабильность соотношения юношей и девушек. Изменения, происходящие в гендерном составе, весьма незначительны. Так, по сравнению с прошлым годом количество юношей увеличилось, а девушек уменьшилось на 0,82 %.

¹Здесь и далее при заполнении разделов Главы 2 рассматривается количество участников основного периода проведения ГИА.

1.3. Количество участников ЕГЭ по русскому языку в регионе по категориям

Таблица 2-3

Всего участников ЕГЭ по русскому языку	2795
Из них:	
– ВТГ, обучающихся по программам СОО	2678
– ВТГ, обучающихся по программам СПО	82
– ВПЛ	35
– участников с ограниченными возможностями здоровья	74

Соотношение участников ЕГЭ по категориям на протяжении ряда лет остается в регионе практически неизменным: 95,8% участников ЕГЭ по русскому языку – выпускники средних общеобразовательных школ, выпускники СПО – 2,9 %, выпускники прошлых лет – 1,25 %, участники с ОВЗ – 2,6%.

1.4. Количество участников ЕГЭ по типам² ОО

Таблица 2-4

Всего ВТГ	2678
Из них:	
– выпускники лицеев и гимназий	810
– выпускники СОШ	1827
– интернаты	13
– выпускники сменных общеобразовательных школ	28

В структуре выпускников по типам ОО мы видим, что подавляющее большинство (68,2 %) составляют выпускники средних школ, это объясняется преобладанием этих ОО в системе образования Орловской области. Второе место занимают выпускники лицеев и гимназий (30,2 %).

1.5. Количество участников ЕГЭ по русскому языку по АТЕ Орловской области

Таблица 2-5

№	АТЕ	Количество участников ЕГЭ по русскому языку	% от общего числа участников в Орловской области
1	г. Орёл	1368	48,94
2	г. Мценск	173	6,19
3	г. Ливны	213	7,62
4	Болховский район	38	1,36
5	Верховский район	60	2,15
6	Глазуновский район	42	1,5
7	Дмитровский район	34	1,22

²Перечень категорий ОО может быть уточнен / дополнен с учетом специфики региональной системы образования.

№	АТЕ	Количество участников ЕГЭ по русскому языку	% от общего числа участников в Орловской области
8	Должанский район	43	1,54
9	Знаменский район	12	0,43
10	Залегощенский район	28	1
11	Колпнянский район	44	1,57
12	Корсаковский район	7	0,25
13	Краснозоренский район	17	0,61
14	Кромской район	57	2,04
15	Ливенский район	55	1,97
16	Малоархангельский район	41	1,47
17	Мценский район	26	0,93
18	Новодеревеньковский район	28	1
19	Новосильский район	14	0,5
20	Орловский муниципальный округ	105	3,76
21	Покровский район	34	1,22
22	Свердловский район	34	1,22
23	Сосковский район	11	0,39
24	Троснянский район	35	1,25
25	Урицкий район	62	2,22
26	Хотынецкий район	17	0,61
27	Шаблыкинский район	14	0,5
28	Образовательные организации, подведомственные Департаменту образования Орловской области	101	3,61
29	Профессиональные образовательные организации	78	2,79

Как и в предыдущие годы, наибольшее количество экзаменуемых по АТЕ зарегистрировано в городе Орле, оно составило 1 368 человек (48,94 %). Далее следуют выпускники ОО города Ливны – 213 участников (7,62 %), города Мценска – 173 участников (6,19 %), Орловского района – 105 участников (3,76 %) и ОО, подведомственные Департаменту образования Орловской области, – 101 (3,61%). В остальных АТЕ количество участников составило менее 100 человек.

1.6. Основные учебники по предмету из федерального перечня Минпросвещения России (ФПУ)³, которые использовались в ОО Орловской области в 2022–2023 учебном году

Таблица 2-6

№	Название УМК из федерального перечня	Примерный процент ОО, в которых использовался данный УМК / другие пособия
1.	Рыбченкова Л. М., Александрова О. М., Нарушевич А. Г. и другие. Русский язык. 10–11 классы: учебник для общеобразовательных организаций: базовый уровень. АО «Издательство «Просвещение», 2018–2022 гг.	80,3 %
2.	Гольцова Н. Г., Шамшин И. В., Мищерина М. А. Русский язык (в 2 частях). 10–11 классы. Базовый уровень. ООО «Русское слово-учебник», 2018–2021 гг.	12,8 %
3.	Львова С. И., Львов В. В. Русский язык. 10 класс: базовый углублённый уровни. ООО «ИОЦ Мнемозина», 2018–2021 гг.	2,7 %
4.	Бабайцева В. В. Русский язык. 10–11 классы. Углубленный уровень. ООО «ДРОФА», 2018–2021г.	4,2 %

В Орловской области преподавание русского языка на базовом и углубленном уровнях осуществлялось по нескольким УМК. Основным является учебник авторов Рыбченковой Л. М., Александровой О. М., Нарушевич А. Г., по которому занимаются 80,3 % ОО Орловской области. 12,8% образовательных организаций Орловской области занимаются по учебнику Гольцовой Н. Г., Шамшина И. В., Мищериной М. А. На углубленном уровне русский язык в старших классах изучается по учебникам С.И. Львовой, В.В. Львовой и В.В. Бабайцевой. Данные УМК обеспечивают преемственность в обучении и необходимую теоретическую и практическую подготовку обучающихся. Корректировка УМК на следующий учебный год планируется в 10 классах в связи с переходом на обновленные ФГОС СОО. Обучающимся в 10 классах в 2023–2024 учебном году рекомендован учебник авторов Рыбченковой Л. М., Александровой О. М., Нарушевич А. Г., согласно Приказу Минпросвещения России от 21.09.2022 г. № 858 «Об утверждении перечня учебников, допущенных к использованию при реализации имеющих государственную аккредитацию программ начального общего, основного общего образования, среднего общего образования организациями, осуществляющими образовательную деятельность и установления предельного срока использования исключенных учебников».

1.7. Выводы о характере изменения количества участников ЕГЭ по русскому языку

На основе приведенных данных в разделе отмечается, количество участников ЕГЭ по русскому языку в процентном соотношении по годам остается примерно одинаковым.

³ Федеральный перечень учебников, допущенных к использованию при реализации имеющих государственную аккредитацию образовательных программ основного общего и среднего общего образования.

Анализируя гендерный состав участников ЕГЭ по русскому языку, можно отметить незначительное изменение количества юношей и девушек на протяжении ряда лет.

Соотношение участников ЕГЭ по типам ОО в течение нескольких лет остается в регионе неизменным. Более 90 % участников ЕГЭ по русскому языку составляют выпускники средних общеобразовательных школ, 2,93 % составляют выпускники СПО, выпускники ВПЛ – 1,25 % - самая малочисленная группа.

В структуре выпускников по типам ОО подавляющее большинство также составляют выпускники средних школ – 68 %, выпускники гимназий и лицеев – почти в 2 раза меньше – 30 %.

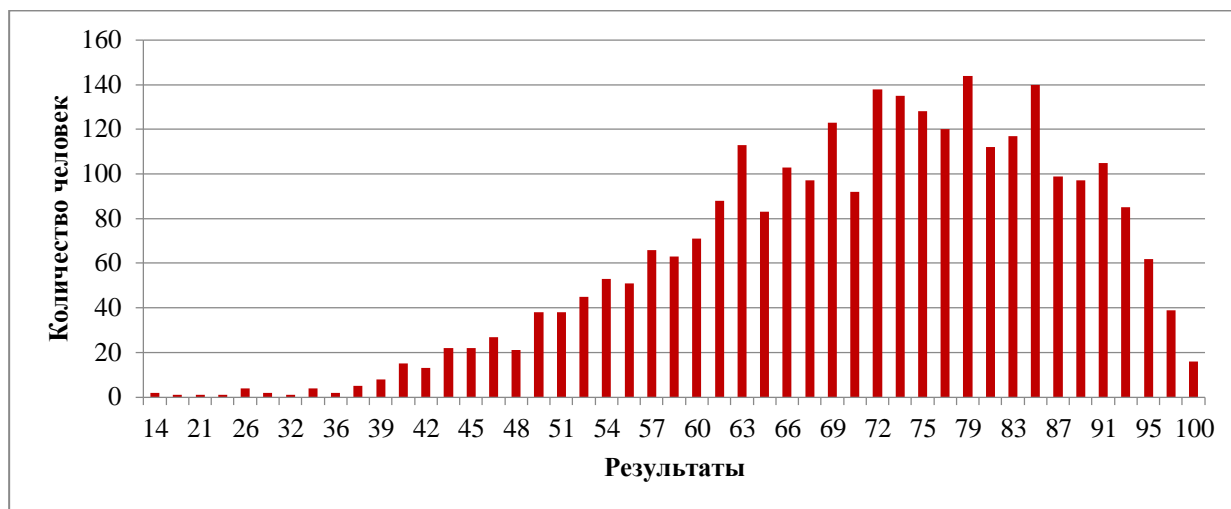
Самое большое количество экзаменуемых по АТЕ, как и в предыдущие годы, зарегистрировано в городах Орле, Ливнах, Мценске, Орловском районе и в ОО, подведомственных Департаменту образования.

Таким образом, можно сделать вывод о том, что количество участников ЕГЭ по русскому языку, гендерное соотношение, соотношение участников ЕГЭ по категориям и АТЕ на протяжении ряда лет в целом остается стабильными, не влияют демографическая ситуация, ни прочие обстоятельства.

РАЗДЕЛ 2. ОСНОВНЫЕ РЕЗУЛЬТАТЫ ЕГЭ ПО РУССКОМУ ЯЗЫКУ

2.1. Диаграмма распределения тестовых баллов участников ЕГЭ по русскому языку в 2023 г.

(количество участников, получивших тот или иной тестовый балл)



2.2. Динамика результатов ЕГЭ по русскому языку за последние 3 года

Таблица 2-7

№	Участники, набравшие балл	Орловская область		
		2021 г.	2022 г.	2023 г.
1.	Ниже минимального балла ⁴ , %	0	0,03	0,14
2.	От минимального балла до 60 баллов, %	14,97	15,82	20,27
3.	От 61 до 80 баллов, %	45,71	47,13	48,39
4.	От 81 до 99 баллов, %	38,08	35,74	30,62
5.	100 баллов, чел.	39	37	16
6.	Средний тестовый балл	75,65	74,89	72,09

Из таблицы 2.2 видно, что 0,14 % участников ЕГЭ в этом году не преодолели порог – 24 балла. По сравнению с прошлым годом средний тестовый балл ЕГЭ по русскому языку в этом году уменьшился на 2,8 и составил 72,09 балла. Также уменьшилось количество участников ЕГЭ, сдавших русский язык на высокие баллы (свыше 81): доля высокобалльных работ в этом году составила 30,62 %, что на 5,12 % меньше, чем в 2022 году и на 7,46 % меньше, чем в 2021 году. Процентный показатель стобалльных работ в этом году тоже стал меньше, по сравнению предыдущими годами и составил 0,57 % от общего количества участников ЕГЭ. В 2021 и 2022 годах этот показатель был значительно выше (1,27 %).

⁴Здесь и далее: минимальный балл – установленное Рособранзором минимальное количество баллов ЕГЭ, подтверждающее освоение образовательной программы среднего общего образования (по учебному предмету «Русский язык» для анализа берется минимальный балл 24).

2.3. Результаты ЕГЭ по русскому языку по группам участников экзамена с различным уровнем подготовки

Результаты по группам участников экзамена с различным уровнем подготовки говорят о том, что наиболее высокие результаты, как и в предыдущие годы, получены выпускниками текущего года, обучающимися по программам среднего общего образования. Доля участников, *получивших баллы от 81 до 100*, в этой группе самая большая (31,51 %), а доля участников, *получивших тестовый балл от минимального балла до 60*, незначительная (20,04 %). Доля выпускников прошлых лет, *получивших баллы от 81 до 99*, составляет 14,29 %, вместе с тем доля, *получивших тестовый балл от минимального балла до 60*, – 28,57 %. Как и в предыдущие годы, хуже справились с ЕГЭ выпускники СПО: процент участников, *получивших баллы от 81 до 99*, составил в этой группе 8,54 %, а процент участников, *получивших тестовый балл от минимального балла до 60*, – 24,39 %. Лучше по сравнению с прошлым годом написали ЕГЭ по русскому языку участники с ОВЗ: *доля получивших баллы от 81 до 99*, составила 29,73 % (25 % – 2022 г.), вместе с тем *доля получивших тестовый балл от минимального балла до 60* в этой группе составляет всего лишь 18,92 %.

2.3.1. В разрезе категорий⁵ участников ЕГЭ

Таблица 2 -8

№	Участники, набравшие балл	ВТГ, обучающиеся по программам СОО	ВТГ, обучающиеся по программам СПО	ВПЛ	Участники экзамена с ОВЗ
1.	Доля участников, набравших балл ниже минимального	0,11	1,22	0	0
2.	Доля участников, получивших тестовый балл от минимального балла до 60 баллов	20,04	24,39	28,57	18,92
3.	Доля участников, получивших от 61 до 80 баллов	47,78	64,63	57,14	51,35
4.	Доля участников, получивших от 81 до 99 баллов	31,51	8,54	14,29	29,73
5.	Количество участников, получивших 100 баллов	15	1	0	0

⁵ Перечень категорий ОО может быть дополнен с учетом специфики региональной системы образования.

2.3.2. В разрезе типа⁶ ОО

Таблица 2-9

Тип ОО	Доля участников, получивших тестовый балл				Количество участников, получивших 100 баллов
	ниже минимального	от минимального до 60 баллов	от 61 до 80 баллов	от 81 до 99 баллов	
СОШ	0,11	22,86	48,46	28,18	7
Лицеи, гимназии	0,12	12,1	47,04	39,75	8
Интернаты	0	23,08	38,46	38,46	0
Выпускники сменных общеобразовательных школ	0	64,29	28,57	7,14	0

Самые лучшие результаты среди ОО традиционно у выпускников гимназий и лицеев. Доля участников, *получивших баллы в интервале от 81 до 99*, в этих ОО самая высокая и составляет 39,75 %, *доля стобалльников* – 0,98 %, в СОШ баллы в интервале от 81 до 99 получили 28,18 % выпускников, 100 баллов – 0,38 %. Однако следует отметить, что эти показатели и у выпускников гимназий и лицеев, и СОШ в этом году ниже, чем в прошлом.

Значительно лучше по сравнению с прошлым годом справились с заданиями ЕГЭ выпускники школ-интернатов. Все обучающиеся в этих ОО преодолели минимальный порог. Доля участников, *получивших баллы в интервале от 81 до 99*, в этих ОО составила 38,46 % (в прошлом году этот показатель был 0 %).

Невысок и вместе с тем стабилен на протяжении ряда лет процент выпускников сменных общеобразовательных школ, получивших тестовый балл от 81 до 99, – 7,14 %, это во многом объясняется контингентом обучающихся и уровнем их предметной подготовки.

2.3.3. Основные результаты ЕГЭ по русскому языку в сравнении по АТЕ

Таблица 2-10

№	Наименование АТЕ	Количество участников экзамена, чел.	Доля участников, получивших тестовый балл				Количество участников, получивших 100 баллов
			ниже минимального	от минимального до 60 баллов	от 61 до 80 баллов	от 81 до 100 баллов	
1.	г. Орёл	1340	0,15	15,75	47,31	36,34	6
2.	г. Мценск	172	0	18,02	54,07	27,33	1
3.	г. Ливны	210	0	12,38	50,48	36,67	1
4.	Болховский район	38	0	5,26	63,16	28,95	1
5.	Верховский район	60	0	23,33	45	30	1
6.	Глазуновский район	42	0	50	40,48	9,52	0
7.	Дмитровский район	33	0	9,09	66,67	24,24	0
8.	Должанский район	43	0	27,91	60,47	11,63	0
9.	Знаменский район	12	0	33,33	50	16,67	0

⁶ Перечень категорий ОО дополняется / уточняется в соответствии со спецификой региональной системы образования.

№	Наименование АТЕ	Количество участников экзамена, чел.	Доля участников, получивших тестовый балл				Количество участников, получивших 100 баллов
			ниже минимального	от минимального до 60 баллов	от 61 до 80 баллов	от 81 до 100 баллов	
10.	Залогощенский район	28	0	32,14	53,57	14,29	0
11.	Колпнянский район	44	0	29,55	38,64	31,82	0
12.	Корсаковский район	7	0	28,57	28,57	42,86	0
13.	Краснозоренский район	17	0	58,82	35,29	5,88	0
14.	Кромской район	56	0	48,21	41,07	10,71	0
15.	Ливенский район	55	0	21,82	43,64	34,55	0
16.	Малоархангельский район	41	0	29,27	46,34	21,95	1
17.	Мценский район	26	0	38,46	38,46	23,08	0
18.	Новодевичинский район	27	0	55,56	22,22	22,22	0
19.	Новосильский район	14	0	35,71	57,14	7,14	0
20.	Орловский муниципальный округ	105	0	22,86	48,57	28,57	0
21.	Покровский район	32	0	25	40,63	34,38	0
22.	Свердловский район	33	0	24,24	54,55	18,18	1
23.	Сосковский район	11	0	36,36	45,45	18,18	0
24.	Троснянский район	35	2,86	45,71	37,14	11,43	1
25.	Урицкий район	62	0	29,03	51,61	19,35	0
26.	Хотынецкий район	17	0	35,29	47,06	17,65	0
27.	Шаблыкинский район	14	0	21,43	64,29	14,29	0
28.	Образовательные организации, подведомственные Департаменту образования Орловской области	101	0	9,9	43,56	44,55	2

Сравнительный анализ результатов ЕГЭ по АТЕ показывает, что наибольшая доля участников, получивших баллы от 81 до 100, наблюдается в этом году в ОО, подведомственных Департаменту образования Орловской области (44,55 %) и Корсаковском районе (42,86 %), вторую позицию стабильно занимает город Ливны (36,67 %) и город Орел (36,34 %), третью – Ливенский (34,55 %) и Покровский (34,38 %) районы. Выше среднего показателя (30,62 %) доля высокобалльников лишь в ОО Колпнянского района (31,82 %). В остальных АТЕ области доля участников, получивших баллы от 81 до 100, ниже среднего показателя этого года

Наименьшее количество выпускников, получивших баллы в интервале от 81 до 100, в этом году в Краснозоренском (5,88 %, 16,67 % – 2022 г.), Новосильском (7,14 %, 27,78 % – 2022 г.), Глазуновском (9,52 %, 18,18 % – 2022 г.), Должанском (11,63 %, 15,63 % – 2022 г., 33,82 % – 2021 г.), Троснянском (11,43 %, 20,59 % – 2022 г.) районах. В Троснянском районе 2,86 % выпускников не набрали минимальный балл. Во всех этих АТЕ доля высокобалльников по сравнению с прошлым годом значительно понизилась. Особенно резкое сокращение высокобалльных работ, более чем на 20 % (с 32,69 % в 2022 году до 10,71 %) наблюдается в Кромском районе.

В то же время в ряде АТЕ доля высокобалльных работ значительно увеличилась. В Знаменском (16,67 %, 6,67 % – 2022 г.), Мценском (23,08 %, 11,54 % – 2022 г.), в Колпнянском (31,82 %, 22,45 % – 2022 г.) районах.

2.4. Выделение перечня ОО, продемонстрировавших наиболее высокие и низкие результаты ЕГЭ по русскому языку

2.4.1. Перечень ОО, продемонстрировавших наиболее высокие результаты ЕГЭ по русскому языку

Из 198 школ региона анализу подлежат те ОО, в которых контингент обучающихся превышает 10 человек. Самые высокие результаты получены в 7 ОО (таблица 2–11). В этом списке разные ОО: одна гимназия, один лицей, две средние общеобразовательные школы с углубленным изучением английского языка и 3 сельские средние общеобразовательные школы. Высокие результаты, полученные в этих ОО, во многом объясняются системной работой педагогов-словесников, их высокой квалификацией, индивидуализацией обучения и контингентом обучающихся, их высокой учебной мотивацией.

Таблица 2 -11

№	Наименование ОО	Количество участников, чел.	Доля ВТГ, получивших от 81 до 100 баллов	Доля ВТГ, получивших от 61 до 80 баллов	Доля ВТГ, получивших от минимального до 60 баллов	Доля ВТГ, не достигших минимального балла
1.	Муниципальное бюджетное общеобразовательное учреждение – средняя общеобразовательная школа № 23 с углублённым изучением английского языка г. Орла	16	75	25	0	0
2.	Муниципальное бюджетное общеобразовательное учреждение – средняя общеобразовательная школа № 27 им. Н. С. Лескова с углублённым изучением английского языка г. Орла	37	62,16	37,84	0	0
3.	Муниципальное бюджетное общеобразовательное учреждение лицей № 40 г. Орла	80	57,5	41,25	1,25	0

№	Наименование ОО	Количество участников, чел.	Доля ВТГ, получивших от 81 до 100 баллов	Доля ВТГ, получивших от 61 до 80 баллов	Доля ВТГ, получивших от минимального до 60 баллов	Доля ВТГ, не достигших минимального балла
4.	Муниципальное бюджетное общеобразовательное учреждение «Верховская средняя общеобразовательная школа № 1»	25	56	40	4	0
5.	Муниципальное бюджетное общеобразовательное учреждение «Липовецкая средняя общеобразовательная школа имени М. Н. Павлова»	11	63,64	36,36	0	0
6.	Муниципальное бюджетное общеобразовательное учреждение «Сахзаводская средняя общеобразовательная школа»	10	60	10	30	0
7.	Федеральное государственное бюджетное образовательное учреждение высшего образования «Орловский государственный университет имени И. С. Тургенева» (Гимназия № 1)	43	74,42	23,26	2,33	0

2.4.2. Перечень ОО, продемонстрировавших низкие результаты ЕГЭ по русскому языку

В перечне ОО, продемонстрировавших низкие результаты ЕГЭ по предмету, в этом году оказались 2 ОО. Как видно из таблицы 2–12, именно в них по одному выпускнику не смогли набрать минимальное количество баллов, доля выпускников, получивших баллы от 61 до 100 баллов, не достигает 70 %. Следует отметить, что эти ОО в данную группу раньше не входили. Возможно, это объясняется особенностями контингента обучающихся в этих ОО.

№	Наименование ОО	Количество участников, чел.	Доля участников, не достигших минимального балла	Доля участников, получивших от минимального балла до 60 баллов	Доля участников, получивших от 61 до 80 баллов	Доля участников, получивших от 81 до 100 баллов
1.	Муниципальное бюджетное общеобразовательное учреждение – средняя общеобразовательная школа № 26 г. Орла	13	7,69	30,77	46,15	15,38
2.	Бюджетное общеобразовательное учреждение Троснянского района Орловской области «Троснянская средняя общеобразовательная школа»	25	4	44	36	16

2.5. Выводы о характере изменения результатов ЕГЭ по русскому языку

Результаты проведенного в Орловской области в 2023 году единого государственного экзамена по русскому языку позволяют говорить об удовлетворительном уровне филологической подготовки выпускников.

Значимых изменений в результатах относительно результатов ЕГЭ 2022 года не наблюдается. *Следует отметить наметившуюся тенденцию на протяжении трех лет к снижению среднего балла ЕГЭ по русскому языку и количества высокобалльных работ.* Доля высокобалльных работ в этом году составила 30,62 %, что на 5,12 % меньше, чем в 2022 году и на 7,46 % меньше, чем в 2021 году. Процентный показатель *стобалльных работ* в 2023 году тоже стал меньше, по сравнению с предыдущими годами и составил 0,57 % от общего количества участников ЕГЭ, в 2021 и 2022 годах этот показатель был значительно выше (1,27 %).

Сохранилась тенденция преобладания лучших результатов у выпускников, обучающихся по программам среднего общего образования. Доля участников, получивших баллы от 81 до 100, в этой группе самая большая (31,51 %). Как и в предыдущие годы, хуже справились с заданиями ЕГЭ выпускники СПО: процент участников, получивших баллы от 81 до 99, составил в этой группе лишь 8,54 %. Лучше по сравнению с прошлым годом написали ЕГЭ по русскому языку участники с ОВЗ: доля получивших баллы от 81 до 99 составила 29,73% (25% – 2022 г.)

Сохранилась тенденция преобладания лучших результатов у выпускников гимназий и лицеев. Доля участников, получивших баллы в интервале от 81 до 99, в этих ОО самая высокая и составляет 39,75 %, доля стобалльников – 0,98 %, в СОШ баллы в интервале от 81 до 99 получили 28,18 % выпускников, 100 баллов – 0,38 %. Однако следует отметить, что эти показатели и у выпускников гимназий и лицеев, и СОШ в этом году ниже, чем

в прошлом. Значительно лучше, чем в прошлом году, справились с заданиями ЕГЭ выпускники школ-интернатов. Все обучающиеся в этих ОО преодолели минимальный порог. Доля участников, получивших баллы в интервале от 81 до 99, в этих ОО составила 38,46 %, что значительно выше среднего показателя.

Сравнительный анализ результатов ЕГЭ по АТЕ показывает, что наибольшая доля участников, получивших баллы от 81 до 100, наблюдается в этом году в ОО, подведомственных Департаменту образования Орловской области и Корсаковском районе, вторую позицию стабильно занимают города Ливны и Орел, третью – Ливенский и Покровский районы. Выше среднего показателя (30,62 %) доля высокобалльников в ОО Колпнянского района. В остальных АТЕ области доля участников, получивших баллы от 81 до 100, ниже среднего показателя этого года.

Наименьшее количество выпускников, получивших баллы в интервале от 81 до 100, в этом году в Краснозоренском, Новосильском, Глазуновском, Должанском, Троснянском, Кромском районах. Во всех этих АТЕ доля высокобалльников по сравнению с прошлым годом значительно понизилась.

В 2023 году самые высокие результаты получены в 7 ОО организациях. Доля выпускников, получивших баллы от 81 до 100, в них от 50 % и выше. Также выявлены 2 ОО, где есть выпускники, не достигшие порога, и доля выпускников, получивших баллы от 61 до 100 баллов, не превышает 70 %.

Раздел 3. АНАЛИЗ РЕЗУЛЬТАТОВ ВЫПОЛНЕНИЯ ЗАДАНИЙ КИМ⁷

3.1. Краткая характеристика КИМ по русскому языку

Перечень элементов содержания, проверяемых на ЕГЭ по русскому языку и ориентированных на Примерную основную образовательную программу среднего общего образования (одобрена решением федерального учебно-методического объединения по общему образованию (протокол от 28. 06. 2016 г. № 2/16-з)), имеет преемственность с Федеральным государственным стандартом среднего общего образования (приказ Министерства образования и науки от 17 мая 2012 года № 413 «Об утверждении федерального государственного образовательного стандарта среднего общего образования») и обновленными ФГОС СОО (приказ Министерства просвещения Российской Федерации от 12 августа 2022 года № 732 «О внесении изменений в федеральный государственный образовательный стандарт среднего общего образования»).

Задания, включенные в работу, проверяют следующие виды компетенций:

- лингвистическую компетенцию (умение проводить элементарный лингвистический анализ языковых явлений);
- языковую компетенцию (практическое владение русским языком, его словарем и грамматическим строем, соблюдение языковых норм);
- коммуникативную компетенцию (владение разными видами речевой деятельности, умение воспринимать чужую речь и создавать собственные высказывания);
- культуроведческую компетенцию, то есть осознание языка как формы выражения национальной культуры, взаимосвязи языка и истории.

В экзаменационной работе содержится 27 заданий. Первая часть работы содержит 26 заданий с кратким ответом, вторая часть работы включает открытое задание с развернутым ответом: сочинение по прочитанному тексту.

Распределение заданий по основным содержательным разделам учебного предмета «Русский язык» следующее:

- Речь. Текст – 5 заданий;
- Лексика и фразеология – 2;
- Речь. Нормы орфографии – 7;
- Речь. Нормы пунктуации – 6;
- Речь. Языковые нормы – 5;
- Речь. Выразительность русской речи – 1;
- Развитие речи. Сочинение – 1.

В экзаменационной модели ЕГЭ 2023 года имеются следующие изменения в сравнении с КИМ 2022 года:

⁷ При формировании отчетов по иностранным языкам рекомендуется составлять отчеты отдельно по устной и по письменной части экзамена.

в экзаменационной модели ЕГЭ 2023 года, в отличие от модели 2022 года, трем заданиям присвоен статус заданий повышенного уровня с учетом расширения языкового материала, предъявляемого в указанных заданиях. Это задания 3 (в КИМ 2022 г. – задание 1), 21 и 26 части 1 экзаменационной работы;

в части 1 экзаменационной работы изменен порядок следования заданий на основе микротекста (задания 1–3). Новый порядок расположения заданий в большей мере отражает логику работы с текстом и реальную практику выполнения указанных заданий;

в заданиях 2 (в КИМ 2022 г. – задание 3), 4, 9 части 1 экзаменационной работы изменены формулировка задания, система ответов (множественный выбор) и расширен спектр предъявляемого языкового материала;

в заданиях 8 и 26 части 1 экзаменационной работы изменена система оценивания (максимальное количество баллов уменьшено с 5/4 соответственно до 3 баллов);

изменена формулировка задания 27 части 2 экзаменационной работы; соответственно, изменен максимальный балл по критерию К2 «Комментарий к проблеме исходного текста» (уменьшен с 6 до 5). Вместо формулировки *«Укажите смысловую связь между примерами-иллюстрациями и проанализируйте её»* дана формулировка. *«Проанализируйте смысловую связь между примерами-иллюстрациями»*;

уменьшен с 58 до 54 первичный балл за выполнение работы.

3.2. Анализ выполнения заданий КИМ

Анализ выполнения КИМ выполнен на основе результатов всего массива участников основного периода ЕГЭ по русскому языку в Орловской области в соответствии с методическими традициями предмета и особенностями экзаменационной модели.

3.2.1. Статистический анализ выполнения заданий КИМ в 2023 году

Для анализа основных статистических характеристик заданий используется обобщенный план варианта КИМ по предмету с указанием средних по региону процентов выполнения заданий каждой линии.

Таблица-2-13

Номер задания в КИМ	Проверяемые элементы содержания / умения	Уровень сложности задания	Процент выполнения задания в Орловской области ⁸				
			средний	в группе не преодолевших минимальный балл	в группе от минимального до 60 т.б.	в группе от 61 до 80 т.б.	в группе от 81 до 100 т.б.
1	Средства связи предложений в тексте	Б	87,13	0	67,31	88,64	98,17
2	Лексическое значение слова	Б	84,5	25	66,26	86	94,38
3	Информационная обработка письменных текстов различных стилей и жанров	П	55,69	50	31,47	53,3	75,34
4	Орфоэпические нормы (постановка ударения)	Б	51,53	0	17,31	47,87	79,93
5	Лексические нормы (употребление слова в соответствии с точным лексическим значением и требованием лексической сочетаемости)	Б	70,73	25	54,37	68,33	85,44
6	Лексические нормы	Б	87,06	25	72,9	89,37	93

⁸Вычисляется по формуле $p = \frac{N}{nt} \cdot 100\%$, где N – сумма первичных баллов, полученных всеми участниками группы за выполнение задания, n – количество участников в группе, t – максимальный первичный балл за задание.

Номер задания в КИМ	Проверяемые элементы содержания / умения	Уровень сложности задания	Процент выполнения задания в Орловской области ⁸				
			средний	в группе не преодолевших минимальный балл	в группе от минимального до 60 т.б.	в группе от 61 до 80 т.б.	в группе от 81 до 100 т.б.
7	Морфологические нормы (образование форм слова)	Б	88,83	50	67,66	91,57	98,62
8	Синтаксические нормы	Б	76,64	8,33	40,97	79,01	96,64
9	Правописание корней	Б	74,18	25	46,15	74,27	92,66
10	Правописание приставок	Б	57,5	25	30,24	54,4	80,39
11	Правописание суффиксов различных частей речи (кроме Н-/-НН-)	Б	70,59	50	36,54	69,87	94,15
12	Правописание личных окончаний глаголов и суффиксов причастий	Б	52,03	25	23,6	46,77	79,01
13	Правописание НЕ и НИ	Б	81,08	75	47,9	84,09	98,17
14	Слитное, дефисное, раздельное написание слов	Б	70,7	50	41,08	68,62	93,46
15	Правописание Н и НН в различных частях речи	Б	59,28	0	30,07	54,99	85,44
16	Пунктуация в сложносочинённом предложении и простом предложении с однородными членами	Б	39,51	0	12,24	33,06	67,66
17	Знаки препинания в предложениях с обособленными членами (определениями, обстоятельствами, приложениями, дополнениями)	Б	70,63	25	39,69	68,04	95,18

Номер задания в КИМ	Проверяемые элементы содержания / умения	Уровень сложности задания	Процент выполнения задания в Орловской области ⁸				
			средний	в группе не преодолевших минимальный балл	в группе от минимального до 60 т.б.	в группе от 61 до 80 т.б.	в группе от 81 до 100 т.б.
18	Знаки препинания в предложениях со словами и конструкциями, грамматически не связанными с членами предложения	Б	66,15	25	29,2	66,35	90,25
19	Знаки препинания в сложноподчинённом предложении	Б	62,98	50	35,31	59,9	86,01
20	Знаки препинания в сложном предложении с разными видами связи	Б	49,61	25	26,05	41,5	77,87
21	Пунктуационный анализ	П	41,07	25	24,48	34,9	61,7
22	Текст как речевое произведение. Смысловая и композиционная целостность текста	Б	68,74	25	52,27	67,08	82,34
23	Функционально-смысловые типы речи	Б	51,99	25	29,02	49,05	71,79
24	Лексическое значение слова. Синонимы. Антонимы. Омонимы. Фразеологические обороты. Группы слов по происхождению и употреблению	Б	80,23	0	61,54	81,45	90,94
25	Средства связи предложений в тексте	Б	49,47	25	24,83	45,45	72,02
26	Речь. Языковые средства выразительности	П	76,75	16,67	44,81	78,64	95,03
27К1	Формулировка проблемы исходного текста	Б	99,32	0	97,38	100	100

Номер задания в КИМ	Проверяемые элементы содержания / умения	Уровень сложности задания	Процент выполнения задания в Орловской области ⁸				
			средний	в группе не преодолевших минимальный балл	в группе от минимального до 60 т.б.	в группе от 61 до 80 т.б.	в группе от 81 до 100 т.б.
27К2	Комментарий к сформулированной проблеме	Б	89,08	0	74,62	90,15	97,32
27К3	Отражение позиции автора исходного текста	Б	98,36	0	93,53	99,71	99,89
27К4	Обоснование своего согласия (несогласия) с авторской позицией	Б	94,49	0	84,79	95,67	99,43
27К5	Смысловая цельность, речевая связность и последовательность изложения	Б	90,58	0	76,57	92,12	97,76
27К6	Точность и выразительность речи	Б	71,16	0	54,02	68,33	87,16
27К7	Соблюдение орфографических норм	Б	74,04	0	44	75	92,58
27К8	Соблюдение пунктуационных норм	Б	53,75	0	18,12	49,49	84,02
27К9	Соблюдение языковых норм	Б	66,75	0	42,31	65,69	84,75
27К10	Соблюдение речевых норм	Б	67,82	0	45,28	65,58	86,41
27К11	Соблюдение этических норм	Б	99,29	0	97,55	99,85	100
27К12	Соблюдение фактологической точности	Б	94,74	0	89,69	95,01	98,05

Результаты выполнения варианта 304

№	Проверяемые элементы содержания / умения	Уровень сложности задания	Процент выполнения задания в субъекте РФ				
			Средний % выполнения по всем вариантам, использованным в регионе	Группа не преодолевших мин. балл (%)	Группа мин. балл-60 (%)	Группа 61-80 (%)	Группа 81-100 (%)
1.	Средства связи предложений в тексте	Б	97,72	0	96,88	96,4	100
2.	Лексическое значение слова	Б	93,15	0	87,5	91,89	97,37
3.	Информационная	П	70,78	0	40,63	66,67	89,47

	обработка письменных текстов различных стилей и жанров						
4.	Орфоэпические нормы (постановка ударения)	Б	54,34	0	18,75	45,05	82,89
5.	Лексические нормы (употребление слова в соответствии с точным лексическим значением и требованием лексической сочетаемости)	Б	82,65	0	68,75	81,08	90,79
6.	Лексические нормы	Б	98,17	0	93,75	98,2	100
7.	Морфологические нормы (образование форм слова)	Б	81,74	0	43,75	84,68	93,42
8.	Синтаксические нормы	Б	74,73	0	37,5	72,37	93,86
9.	Правописание корней	Б	74,43	0	37,5	74,77	89,47
10.	Правописание приставок	Б	82,65	0	43,75	88,29	90,79
11.	Правописание суффиксов различных частей речи (кроме Н-/-НН-)	Б	68,95	0	18,75	68,47	90,79
12.	Правописание личных окончаний глаголов и суффиксов причастий	Б	42,47	0	18,75	34,23	64,47
13.	Правописание НЕ и НИ	Б	75,8	0	21,88	75,68	98,68
14.	Слитное, дефисное, раздельное написание слов	Б	66,21	0	34,38	59,46	89,47
15.	Правописание Н и НН в различных частях речи	Б	78,08	0	56,25	74,77	92,11
16.	Пунктуация в сложносочинённом предложении и простом предложении с однородными членами	Б	31,51	0	3,13	18,02	63,16
17.	Знаки препинания в предложениях с обособленными членами (определениями, обстоятельствами, приложениями, дополнениями)	Б	79,45	0	68,75	74,77	90,79
18.	Знаки препинания в предложениях со словами и конструкциями, грамматически не связанными с членами предложения	Б	70,78	0	15,63	69,37	96,05
19.	Знаки препинания в сложноподчинённом предложении	Б	78,08	0	40,63	76,58	96,05
20.	Знаки препинания в сложном предложении с разными видами связи	Б	43,38	0	15,63	30,63	73,68
21.	Пунктуационный анализ	П	16,44	0	6,25	6,31	35,53
22.	Текст как речевое произведение. Смысловая и композиционная целостность текста	Б	83,11	0	62,5	83,78	90,79
23.	Функционально-смысловые типы речи	Б	58,9	0	28,13	52,25	81,58
24.	Лексическое значение слова. Синонимы. Антонимы. Омонимы. Фразеологические обороты. Группы слов по происхождению	Б	94,52	0	81,25	95,5	98,68

	и употреблению						
25.	Средства связи предложений в тексте	Б	58,45	0	37,5	50,45	78,95
26.	Речь. Языковые средства выразительности	П	86,3	0	57,29	87,69	96,49
27К1	Формулировка проблемы исходного текста	Б	99,54	0	96,88	100	100
27К2	Комментарий к сформулированной проблеме	Б	92,51	0	78,13	93,15	97,63
27К3	Отражение позиции автора исходного текста	Б	98,17	0	87,5	100	100
27К4	Обоснование своего согласия (несогласия) с авторской позицией	Б	95,43	0	78,13	97,3	100
27К5	Смысловая цельность, речевая связность и последовательность изложения	Б	95,21	0	79,69	97,3	98,68
27К6	Точность и выразительность речи	Б	68,72	0	50	64,41	82,89
27К7	Соблюдение орфографических норм	Б	71,69	0	35,42	69,67	89,91
27К8	Соблюдение пунктуационных норм	Б	43,38	0	8,33	31,23	75,88
27К9	Соблюдение языковых норм	Б	71,69	0	51,56	68,47	84,87
27К10	Соблюдение речевых норм	Б	69,18	0	46,88	65,32	84,21
27К11	Соблюдение этических норм	Б	99,09	0	93,75	100	100
27К12	Соблюдение фактологической точности	Б	97,26	0	93,75	97,3	98,68

Статистический анализ выполнения заданий КИМ позволяет выявить *успешно усвоенные элементы содержания и недостаточно усвоенные элементы содержания* на базовом, повышенном уровнях сложности.

Выполнение заданий базового уровня сложности

К успешно выполненным заданиям следует отнести задания, процент выполнения которых выше 50%. Участники ЕГЭ 2023 года лучше всего справились с заданием № 1 на установление средств связи предложений в тексте (средний процент выполнения этого задания составил 87,13 %), № 2 – на определение лексического значения слова в контексте (84,5 %), № 6 – на исправление лексической ошибки (87,06 %), № 7 – на исправление ошибки в образовании формы слова (88,83 %), № 13 на выбор слитного написания НЕ и НИ с различными частями речи (81 %), заданием № 24, проверяющим умение проводить лексический анализ языкового материала на основе текста (80,23 %). Экзаменуемые, выполнявшие открытый вариант, помимо перечисленных заданий, процент выполнения которых у них был значительно выше, наиболее успешно выполнили задания № 5 (82,65 %) на различение паронимов, № 10 (82,65 %) на правописание приставок, № 22 (83,11 %), проверяющее умение проводить смысловый анализ текста, № 26 (86,3 %) на опознание средств языковой выразительности.

Также успешно выполнено выпускниками этого года задание 27 (сочинение), показатели по всем критериям этого задания не опускаются

ниже 50%. Уровень его выполнения по содержательным критериям в целом соотносится с достаточно высоким уровнем прошлого года (выше 80 %). Однако по критериям, оценивающим практическую орфографическую, пунктуационную, грамматическую и речевую грамотность, процент выполнения этого задания незначительно ниже (от 5 до 3 %).

С рядом заданий выпускники 2023 года справились значительно лучше. Это задания № 7 (морфологические нормы образования слов – 88,83 %, 2022 г. – 77 %), № 9 (правописание корней – 74,18 %, 2022 г. – 70 %), № 11 (правописание суффиксов различных частей речи, кроме Н/НН – 70,59 %, 2022 г. – 60 %) и задание № 23 (анализ смысловой связи между предложениями и их типологическая характеристика – 51,99 %, 2022 г. – 40 %).

В целом в этом году наблюдалось снижение среднего процента заданий экзаменационной работы. Средний процент выполнения восемнадцати заданий части 1 экзаменационной работы стал ниже прошлогодних показателей.

Из заданий базового уровня сложности снижение процента выполнения мы имеем по заданиям, формат и языковой материал которых в этом году усложнился. Это задание 2 на определение лексического значения слова в контексте (84,5 % – 2023 г., 96 % – 2022 г.), № 4 (орфоэпические нормы, 51,53 % – 2023 г., 75 % – 2022 г.), № 16 (пунктуация в сложносочинённом предложении и простом предложении с однородными членами, 39,51 % – 2023 г., 57 % – 2022 г.).

Кроме этого, мы наблюдаем значительное снижение среднего процента выполнения заданий № 10 (правописание приставок, 57,5 % – 2023 г., 75 % – 2022 г.), № 14 (слитное, дефисное, раздельное написание слов различных частей речи, 70,9 % – 2023 г., 79 % – 2022 г.), № 15 (правописание Н и НН в различных частях речи, 59,28 % – 2023 г., 68 % – 2022 г.), № 19 (знаки препинания в сложноподчинённом предложении, 62,98 % – 2023 г., 86 % – 2022 г.), № 20 (знаки препинания в сложном предложении с разными видами связи, 49,6 % – 2023 г., 70 % – 2022 г.), № 25 (средства связи предложений в тексте, 49,47 % – 2023 г., 84 % – 2022 г.).

Немногим выше 50 % участниками ЕГЭ – 2023 на базовом уровне были выполнены задания 4 (орфоэпические нормы, 51,53 %), № 10 (правописание приставок, 57,5 %), № 12 (правописание личных окончаний глаголов и суффиксов причастий, 52,03 %), № 15 (правописание Н/НН в различных частях речи, 59,28 %), № 23 (анализ смысловой связи между предложениями и их типологическая характеристика, 51,99 %). Средний процент выполнения работы по критерию 8 (соблюдение пунктуационных норм) в задании 27 составил 53,75 %.

Результаты выполнения заданий базового уровня менее 50 %.

Наименее успешно выпускники этого года справились с заданием 16 (пунктуация в сложносочинённом предложении и простом предложении с однородными членами). Средний процент выполнения этого задания составил 39,52 %, в открытом варианте – 31,51 %. Серьёзные затруднения у выпускников этого года вызвали задания 20 (знаки препинания

в сложном предложении с разными видами связи, 49,61 %) и задание 25 (средства связи предложений в тексте, 49,47 %).

Анализ выполнения заданий повышенного уровня сложности

Значительно снизился процент выполнения заданий, которые позиционируются как задания повышенного уровня сложности. Это задание № 3 (Информационная обработка письменных текстов различных стилей и жанров) с 67 % до 55,7 %, № 21 (пунктуационный анализ) с 62 % до 41,1 %, № 26 (языковые средства выразительности) с 88 % до 76,75 %. Тем не менее, *уровень выполнения этих заданий повышенного уровня сложности превышает 15 %, его можно считать достаточным.*

Анализ сформированности коммуникативной, языковой, лингвистической компетенций обучающихся по группам образовательной подготовки

Существующий формат ЕГЭ по русскому языку позволяет оценить уровень сформированности основных предметных компетенций обучающихся: коммуникативной, языковой и лингвистической.

Сформированность **лингвистической компетенции** выпускников с разным уровнем образовательной подготовки проверялась на базовом уровне в ходе выполнения двух заданий по разделу «Лексика. Фразеология». В этом году участники экзамена успешно справились с заданием 2 на определение лексического значения слова в контексте: процент выполнения этого задания составил 84,5 %, в открытом варианте – 93,15 %. Надо отметить, что все группы экзаменуемых, несмотря на то, что формат задания стал сложнее, успешно с ним справились, не исключение и группа, не преодолевших минимальный балл (66,26 %). Так же успешно выпускники справились с заданием 24 на нахождение в тексте слов определенной лексической группы: процент его выполнения составил 80,23 % (81 % – 2022 г., 76 % – 2021 г.). В варианте 304 средний процент выполнения был значительно выше – 94,52 %. Процент выполнения этого задания в группе выпускников, *набравших от 81 до 100 баллов*, составил 90,94 %, *от 61 до 80 баллов* – 81,45 %, в группе *выпускников, набравших от минимального балла до 60*, – 61,54 %, и только в *группе, не достигших 24 баллов*, – 0 %. *Результаты выполнения этих заданий позволяют говорить о сформированности у выпускников 2023 года навыка лексического анализа и соответствующей понятийной базы.*

Уровень сформированности **языковой компетенции** проверялся на основании выполнения первой и второй частей работы.

В этом году значительно меньшее количество (51,53 %) экзаменуемых (70 % – 2022 г., 87 % – 2021 г.) справилось с заданием 4, проверяющим владение орфоэпическими нормами. В группе выпускников, *набравших баллы от 81 до 100*, процент выполнения этого задания составил 79,93 %, в группе *набравших баллы в интервале от 61 до 80* – 47,87 %, *от минимального до 60* – 17,31 %, как видим, разница достаточно значительная. В группе, *не достигших 24 баллов*, процент выполнения составил 0 %). Процент выполнения этого задания в открытом варианте (орфоэпические ошибки были допущены в словах *вручит, донельзя и жалюзи*) был немного выше и составил 54,34 %. Такое резкое снижение процента выполнения этого задания отчасти

можно объяснить усложнением формата (множественность выбора правильного ответа). *Главная причина орфоэпических затруднений связана, прежде всего, с тем, что на уроках русского языка значительно больше внимания уделяется письменной речи, чем устной. К сожалению, снижение уровня культуры устной речи происходит во всех сферах нашей жизни. Исходя из этого, следует больше внимания уделять культуре устной речи на уроках русского языка, системно отрабатывать орфоэпические навыки, использовать различные приемы и формы работы: орфоэпические диктанты, составление словаря собственных орфоэпических затруднений, задания с элементами проектной деятельности.*

Несколько хуже по сравнению с прошлым годом экзаменуемые справились с заданиями № 5 и № 6, проверяющими владение лексическими нормами. В этом году средний процент выполнения задания 5 на исправление речевой ошибки, связанной с употреблением паронимов, составил 70,73 % (78 % – 2022 г., 83 % – 2021 г.). В группе выпускников, *набравших баллы от 81 до 100 баллов*, процент выполнения этого задания составил 85,44 %, в группе *набравших от 61 до 80 баллов* – 68,33 %, *от минимального балла до 60* – 54,37 %, *не достигших 24 баллов* – 25 %. Средний процент выполнения задания № 6 на опознание и исправление речевой ошибки понизился по сравнению с прошлым годом не так значительно и составил 87,06 % (89 % – 2022 г., 91 % – 2021 г.). Расхождение в проценте выполнения этого задания в разных по уровню подготовки группах выпускников незначительное: 93 % *в группе от 81 до 100 баллов*, 89,37 % *в группе от 61 до 80 баллов*, 72,9 % *в группе от минимального до 60 баллов*. Как видим, все группы экзаменуемых для своего уровня успешно справились с этими заданиями. В открытом варианте процент выполнения задания 5 (опознание и исправление ошибки в употреблении паронимов *выгода – выгодность*) оказался значительно выше (82,65 %), процент выполнения задания 6 составил 98,17 %.

На основании этих данных мы можем сделать вывод о том, что выпускники владеют лексическими нормами на удовлетворительном уровне. *Затруднения, возникающие у обучающихся при выполнении этих заданий, связаны, прежде всего, с бедностью словарного запаса, несформированностью навыка семантического анализа языкового материала и читательской компетенции. Учителям-словесникам следует обратить внимание на эти аспекты, совершенствовать различные виды чтения на уроках русского языка и шире практиковать как вид работы структурно-семантический анализ слова.*

Выпускники этого года *успешно* справились с заданиями, проверяющими владение грамматическими нормами. Правильно ошибку в образовании форм различных частей речи (задание 7) указали в этом году 88,83 % экзаменуемых, что значительно больше, чем в предыдущие годы (77 % – 2022 г., 71 % – 2021 г.). Процент выполнения этого задания в группах *выпускников, набравших баллы от 81 до 100 баллов, от 61 до 80 баллов*, составил соответственно 98,62 % и 91,57 %, *в группе от минимального балла до 60* значительно ниже – 67,66 %, *в группе не преодолевших минимального балла* – 50 %. На основании этого мы можем сделать вывод о том, что серьезные затруднения в образовании форм различных частей речи возникают у обучающихся со слабой предметной

подготовкой. В открытом варианте процент выполнения этого задания несколько ниже: 81,74 %, 18 % выпускников, выполнявших этот вариант, не смогли опознать и исправить ошибку в форме порядкового числительного. С заданием № 8 на дифференциацию ошибок в согласовании и управлении, построении предложений с косвенной речью, предложений с однородными и обособленными членами, сложных предложений в среднем справилось в этом году 76,64 % экзаменуемых (76 % – 2022 г., 79 % – 2021 г.), в открытом варианте – 74,73 %. Правильно опознали все пять синтаксических ошибок 46,47 % экзаменуемых. В группе *выпускников, набравших баллы от 81 до 100*, процент выполнения этого задания составил 96,64 % столько же, сколько и в прошлом году, в группе *выпускников, набравших баллы от 61 до 80*, – 79,01 %, в *группе набравших от минимального до 60 баллов* – 49,97 %, в *группе не достигших 24 баллов* – 8,33 %. Как видим, разрыв в успешности выполнения этого задания в разных группах выпускников довольно значителен, что свидетельствует о высокой дифференцирующей способности этого задания, актуализирующего навыки самоконтроля и самокоррекции, направленные на оценку языкового материала с точки зрения соблюдения грамматических норм. *Причины затруднений*, возникающих у обучающихся при выполнении этих заданий, объясняются несформированностью навыка морфологического и синтаксического анализа, неумением правильно определить часть речи и форму слова, синтаксическую конструкцию и ее элемент и, конечно, недостаточным владением морфологическими и синтаксическими нормами. *Педагогам-словесникам следует особое внимание обратить* на совершенствование навыков морфологического и синтаксического анализа, активизировать работу по овладению грамматическими нормами на уроках русского языка.

Средний процент выполнения заданий, предполагающих орфографический анализ, в этом году составил 66,48 % (70,4 % – 2022 г., 69 % – 2021 г.). Более успешно выпускники этого года справились лишь с заданием 9 (правописание корней – 74,18 %, 2022 г. – 70 %).

Наибольшие затруднения у выпускников этого года вызвало задание № 12 на правописание личных окончаний глаголов и суффиксов причастий, с ним справилось 52,03 % выпускников (54 % – 2022 г., 55 % – 2021 г.). Показатель успешности выполнения этого задания в открытом варианте значительно ниже – 42,47 %. *Можно предположить, что причинами ошибок при выполнении этого задания является неумение восстановить неопределенную форму производящего глагола, правильно поставив видовой вопрос, несформированность навыка дифференциации орфограмм, регулирующих правописание суффиксов действительных и страдательных причастий. Учителям-словесникам следует добиваться прочного знания орфограмм, регулирующих правописание личных окончаний глаголов и суффиксов причастий, и систематически отрабатывать их на учебных занятиях с обязательным проговариванием способа применения правил.*

Серьезные затруднения у выпускников этого года возникли при выполнении задания 10 на правописание приставок. Процент его составил 57,5 %, что значительно меньше показателя прошлого года –

75 %. В открытом варианте процент выполнения был значительно больше – 82,65 %. Следует отметить, что языковой материал, представленный в задании 10 варианта 304, был такого уровня сложности, как и в других вариантах. Разрыв в успешности выполнения этого задания в разных группах выпускников довольно значителен: в группе *выпускников, набравших баллы от 81 до 100*, процент выполнения этого задания составил 89,39 %, в группе *выпускников, набравших баллы от 61 до 80*, – 54,4 %, в группе *набравших от минимального до 60 баллов* – 30,24 %, в группе *не достигших 36 баллов* – 25 %. Причинами ошибок являются недостаточное знание орфограмм в приставках, неумение их дифференцировать, членить слово на морфемы, достаточно большой массив слов с пре- и при-, правописание которых надо запомнить. Учителям-словесникам следует обратить внимание на обязательность отработки морфемного и орфографического анализа на каждом уроке, систематически включать слова с орфограммами в приставках в дидактический материал занятий.

Значительно снизился процент выполнения задания 15 (правописание Н и НН в различных частях речи, 59,28 % – 2023 г., 68 % – 2022 г.). Выполнение задания превышает требуемую норму. Однако в варианте 304 процент выполнения был выше – 78,08 %: предложение, данное для анализа, содержало полные и краткое страдательные причастия. Разрыв в успешности выполнения этого задания в разных группах выпускников тоже довольно значителен: в группе *выпускников, набравших баллы от 81 до 100*, процент выполнения этого задания составил 85,44 %, в группе *выпускников, набравших баллы от 61 до 80*, – 54,99 %, в группе *набравших от минимального до 60 баллов* – 30,08 %, в группе *не достигших 24 баллов* – 0 %. Основные трудности при выполнении этого задания связаны в первую очередь с неумением дифференцировать полные и краткие прилагательные и причастия, именно это не позволяет правильно применить алгоритм выполнения этого задания, который дается во всех учебниках и учебных пособиях. Учителям-словесникам необходимо, прежде всего, формировать умение проводить языковой анализ в процессе письма – на этапе обнаружения орфограммы, на этапе языковой квалификации явления и на этапе применения правила. Поэтому очень важно сформировать у обучающихся навык последовательно применять алгоритм при выполнении задания.

Средний процент выполнения заданий, проверяющих владение пунктуационными нормами, в этом году несколько снизился и составил 55 % (68 % – 2022 г., 68 % – 2021 г.). Лучше по сравнению с прошлым годом выпускники справились с двумя заданиями из шести – 17 и 18 (в 2022 году именно с этими заданиями выпускники справились хуже). Средний процент выполнения задания 17 (знаки препинания в предложениях с обособленными членами) составил 70,63 % (69 % – 2022 г.), средний процент выполнения задания 18 (знаки препинания в предложениях со словами и конструкциями, грамматически не связанными с членами предложения) – 66,15 % (64 % – 2022 г.). Участники ЕГЭ, выполнявшие вариант 304, справились с этими заданиями еще более успешно – 79,45 % (задание 17), 70,78 % (задание 18). Следует отметить, что при выполнении задания 17 разрыв в успешности выполнения задания в разных группах

выпускников минимальный, а при выполнении задания 18 весьма значительный: 90,25 % в группе от 81 до 100 баллов, 66,35 % в группе от 61 до 80 баллов, 29,2 % в группе от минимального до 60 баллов, что говорит о хорошей дифференцирующей способности этого задания, связанного с умением отличать вводные слова от слов, близких по звучанию, но не имеющих модального значения, опознавать риторические обращения и определять их границы.

Процент выполнения остальных заданий, проверяющих сформированность умения проводить пунктуационный и синтаксический анализ, в этом году значительно понизился: задания 16 (пунктуация в сложносочинённом предложении и простом предложении с однородными членами) с 57 % в 2022 году до 39,51 %, задания 19 (знаки препинания в сложноподчинённом предложении) с 86 % до 62,98 %, задания 20 (знаки препинания в сложном предложении с разными видами связи) с 70 % до 49,61 %, задания 21 (пунктуационный анализ) с 62 % до 41,07 %. Средний процент выполнения этих заданий в открытом варианте еще ниже: 31,51% (задание 16), 43,38 % (задание 20), 16,44 % (задание 21). В 16 задании в открытом варианте предлагалось сложное предложение, одна из частей которого представляла собой односоставное предложение, и простые предложения с бессоюзным и союзным соединением однородных членов; в 20 задании предлагалось расставить знаки препинания в сложном предложении с сочинительной и подчинительной связью, второй союз *и* соединял однородные придаточные; в 21 задании обучающиеся должны были дифференцировать 3 пунктограммы: выделение приложения, запятые в предложениях с однородными членами и запятая в сложноподчинённом предложении. Ничего выходящего за рамки школьной программы в этих заданиях не содержалось.

Процент выполнения заданий, связанных с пунктуационным анализом, в разных по уровню подготовки группах экзаменуемых отражает общие затруднения, возникшие при выполнении этих заданий. У выпускников, *набравших от 81 до 100 баллов*, процент выполнения заданий находится в промежутке от 61,7 % (задание 21) до 95,18 % (задание 17), в группе *набравших от 61 до 80* от 33,06 % (задание 16) до 68,04 % (задание 17), а в *группе набравших от минимального до 60 баллов* – от 12,24 % (задание 16) до 39,69 % (задание 17), *группе не достигших 24 баллов* – соответственно от 0 % (задание 16) до 50 % (задание 19). Таким образом, становится очевидным, что разрыв в выполнении заданий в разных группах в этом году является значительным.

Причина затруднений участников ЕГЭ этого года при выполнении заданий, требующих пунктуационного анализа, заключается в несформированности умения проводить синтаксический анализ, дифференцировать различные синтаксические конструкции и средства связи. К числу самых распространенных ошибок при выполнении задания 16 можно отнести смешение однородных членов и грамматических основ, особенно в составе сложного предложения, смешение простого и сложного предложения, состоящего из односоставных простых предложений, смешение союзов с другими частями речи или смешение разрядов

союзов. Кроме того, в задании 16 введен более широкий круг языковых явлений, в частности, примеры однородных и неоднородных определений, что также делает это задание более сложным.

При выполнении задания 20 причиной ошибки является неумение проводить синтаксический анализ сложных предложений, определять границы простых предложений, входящих в их состав, устанавливать смысловые связи между ними, опознавать средства связи между предложениями.

При выполнении задания 21 главной причиной затруднений является неумение проводить детальный синтаксический анализ простых и сложных предложений, дифференцировать различные синтаксические конструкции. Следует констатировать тот факт, что у значительной части выпускников это умение в должной степени не сформировано, поэтому педагогам-словесникам следует системно отрабатывать навык синтаксического и пунктуационного анализа различных синтаксических конструкций, проводить синтаксический разбор предложения с обязательным объяснением его пунктуационного оформления.

Уровень практической грамотности участников ЕГЭ 2023 года проверялся в ходе выполнения задания 27 с развернутым ответом. Статистика свидетельствует о том, что в этом году показатель орфографической грамотности повысился до 74 % (71% – 2022 год), показатель пунктуационной грамотности понизился и составил 53,75 % (55 % – 2022 год, 52 % – 2021 год). В этом году не допустили орфографических ошибок 46,2 % (41,3 % – 2022 г.) выпускников, допустили 1–2 орфографические ошибки – 36,1 %. Это свидетельствует о достаточно неплохом уровне сформированности орфографических навыков. 25 % выпускников этого года не допустили пунктуационных ошибок, допустили 1–2 ошибки – 33%. В группе выпускников, *набравших баллы от 81 до 100*, показатель орфографической грамотности составляет 92,58 %, пунктуационной – 84,02 %, в группе *выпускников, набравших от 61 до 80* баллов, соответственно 75 % и 49,5 %, в группе *набравших от минимального балла до 60* – 44 % и 18,12 %. Все эти показатели сопоставимы с аналогичными показателями прошлого года. Характер типичных орфографических и пунктуационных ошибок не изменился. К числу наиболее частотных следует отнести правописание корней с проверяемыми и непроверяемыми гласными, правописание суффиксов различных частей речи, в том числе с одной и двумя Н, слитно-дефисно-раздельные написания слов, написание НЕ и НИ с различными частями речи. Самыми распространёнными пунктуационными ошибками по-прежнему являются ошибки в предложениях с обособленными членами, вводными конструкциями, в сложных предложениях с разными видами связи. *Объяснить причины орфографических и пунктуационных ошибок можно*, во-первых, тем, что выпускники меньше читают, и поэтому коммуникативно-речевая основа грамотного письма слабо сформирована, во-вторых, тем, что значительная часть выпускников не в полной мере владеет навыком грамматического анализа языкового материала, который должен быть доведен до автоматизма, испытывает трудности при определении части речи и морфемного состава слова, то есть умениях, которые лежат в основе орфографических навыков.

Серьезные затруднения у обучающихся возникают при проведении синтаксического, структурно-смыслового анализа предложения, без которого не могут быть сформированы прочные пунктуационные навыки. Поэтому необходимо проводить системную работу по совершенствованию навыков морфологического, морфемного, синтаксического, орфографического и пунктуационного анализа языкового материала, включать задания, требующие всестороннего грамматического анализа в дидактическую систему каждого урока русского языка.

Показатель грамматической практической грамотности в этом году составил 66,75 % (69 % – 2022 г.), речевой – 67,82 % (74 % – 2022 г.). Не допустили грамматических ошибок 41,7 % выпускников, речевых (или допустили не более одной речевой ошибки) 41,9 % экзаменуемых. В группе выпускников, набравших баллы от 81 до 100, эти показатели грамматической и речевой грамотности соответственно составили 84,75 % и 86,41 %, в группе выпускников, набравших от 61 до 80 баллов, - 65,69 % и 65,68 %, в группе набравших от минимального балла до 60 — 42,31 % и 45,28 %. Следует отметить, что показатели грамматической и речевой грамотности в разных группах экзаменуемых также соотносятся с аналогичными показателями прошлого года. Характер наиболее распространенных грамматических и речевых ошибок по сравнению с предыдущими годами не изменился. Одними из наиболее типичных грамматических ошибок являются ошибки, связанные с нарушением норм согласования и управления слов, а также ошибки в построении сложных предложений и предложений с обособленными членами. Типичными речевыми ошибками являются употребление слова в несвойственном ему значении, нарушение лексической сочетаемости, речевая избыточность и недостаточность, неудачное использование местоимений.

Причины грамматических и речевых ошибок те же самые, что и причины орфографических и пунктуационных – слабая сформированность читательской и коммуникативно-речевой компетенции обучающихся. Как и формирование прочных орфографических и пунктуационных навыков, формирование грамматической и речевой грамотности требует системного подхода, который заложен во всех действующих УМК, он идет параллельно с изучением лексики, морфологии, синтаксиса. Педагогам-словесникам следует активизировать работу по овладению обучающимися грамматическими и речевыми нормами, для этого систематически включать задания на оценку языкового материала с точки зрения языковой и речевой грамотности в уроки, неформально проводить работу над грамматическими и речевыми ошибками обучающихся.

Сформированность **коммуникативной компетенции** выпускников 2023 года проверялась в ходе выполнения 7 заданий: пяти заданий на базовом уровне сложности и двух на повышенном.

Показатель успешности выполнения задания 22 на адекватное понимание информации, содержащейся в тексте, составил 68,74 %, в 2022 году этот показатель был ниже – 62 %. Выпускники, выполнявшие 304 вариант, справились с 22 заданием максимально успешно (83,11 %). Следует отметить, что разница в проценте выполнения этого задания в разных группах

выпускников не столь значительная: в группе *выпускников, набравших от 81 до 100 баллов*, процент выполнения составляет 82,34 %, в группе *выпускников, набравших от 61 до 80 баллов*, – 67,1 %, в группе *набравших от минимального балла до 60* – 52,27 %, группе *не достигших 24 баллов* – 25 %.

Трудности при выполнении этого задания заключаются в неумении части выпускников проводить содержательный анализ текста, определять тему и основную мысль, видеть микротемы, обращать внимание на последовательность в развитии сюжета или авторской мысли и детали. *Педагогам-словесникам на уроках следует отрабатывать навыки* рационального чтения учебных, научно-популярных, публицистических и художественных текстов, формировать на этой основе важнейшие коммуникативные навыки, связанные с адекватным пониманием информации, ее интерпретацией и оценкой.

Значительно лучше участники ЕГЭ 2023 года справились с заданием 23 на анализ смысловой связи между предложениями и установление их типологической характеристики. Средний процент выполнения этого задания по всем вариантам составил 51,99 %, что почти на 12 % больше, чем в прошлом году (40 % – 2022 г.). В открытом варианте процент выполнения этого задания еще больше и составил 58,9 %. Разрыв в успешности выполнения этого задания в разных группах выпускников довольно значителен: в группе *выпускников, набравших баллы от 81 до 100*, процент выполнения этого задания составил 71,79 %, в группе *выпускников, набравших баллы от 61 до 80*, – 49,05 %, в группе *набравших от минимального до 60 баллов* – 29,02 %.

Затруднения, которые испытывают выпускники при выполнении этого задания, связаны с недостаточной сформированностью важнейших мыслительных операций (анализа, сопоставления, противопоставления, установления причинно-следственных связи). *Трудности при определении типа речи* связаны в первую очередь с тем, что в текстах довольно часто соединяются разные типы речи, например, повествование и рассуждение или описание. Кроме того, тип рассуждение, представленный в тексте, не имеет четко выраженной структуры, к которой экзаменуемые привыкли: тезис, аргументы, вывод. И довольно часто, особенно в публицистических текстах, приводятся поступки или события, но они не образуют сюжета, а лишь иллюстрируют ход рассуждения. *Учителям-словесникам* следует обратить более серьезное внимание на совершенствование навыков композиционно-содержательного, функционально-смыслового, стилистического анализа текста на уроках русского языка, более тщательно отрабатывать средства связи предложений в тексте и типы речи, то есть сделать отработку этого материала обязательным при работе с текстом на уроке.

Задания 1 и 25 проверяли умение опознавать и устанавливать средства связи предложений в тексте. С заданием 1 в среднем успешно справилось – 87,5 % экзаменуемых (91 % – 2022 г., 86 % – 2021 г.), 97,72 % участников ЕГЭ, выполнявших вариант 304 (открытом варианте нужно было подобрать наречие времени *потом*), с заданием 25 – 49,47 %, что значительно меньше показателя 2022 года – 84 % и вполне сопоставимо с показателем 2021 года – 50%. Процент успешности выполнения задания 25 в 304 варианте составил 58,45 %.

В условии задания в открытом варианте были указаны два средства связи – вводные и однокоренные слова. *Возможной причиной ошибок при выполнении задания 25 является неправильное определение языковых средств связи из-за смещения границ предложения с границами микротемы и недостаточное знание разрядов местоимений, неумение видеть средства связи в предложениях.* Процент выполнения 1 и 25 заданий в группе *выпускников, набравших баллы от 81 до 100*, составил 98,17 % и 72,02 %, в *группе набравших от 61 до 80 баллов* – соответственно 88,64 % и 45,45 %, в *группе набравших от минимального балла до 60* – 67,31 % и 24,83 %, в *группе участников ЕГЭ, не достигших 24 баллов*, – 0 % и 25 %. Разрыв в успешности выполнения этих заданий в разных по уровню подготовки группах выпускников весьма существенный. Не случайно задание 25 до 2022 года имело статус задания повышенного уровня сложности. Выполнение задания 25 весьма важно для экзаменуемых, так как неумение найти средства связи предложений в тексте влечет неумение связно построить собственное высказывание. Кроме того, основой важнейшего коммуникативного умения – построения логически цельного текста – служит умение определять функционально-смысловые типы речи. Следует обратить внимание на корреляцию между результатами выполнения задания 25, 23 и критерием оценивания К5 задания 27. *Поэтому педагогам* надо, с одной стороны, обеспечить знание обучающимися средств лексической и грамматической связи, с другой стороны, совершенствовать навыки композиционно-содержательного, функционально-смыслового и стилистического анализа текста.

Выполнение заданий повышенного уровня сложности

С заданием повышенного уровня сложности 3, проверяющим умение проводить смысловой, стилистический и лингвистический анализ письменных текстов, безошибочно справились 55,59 % (67 % – 2022 г.). Следует отметить, что процент выполнения этого задания в группе *выпускников, набравших от 81 до 100 баллов*, достаточно высокий и составляет и 75,34 %, в *группе выпускников, набравших от 61 до 80 баллов*, – 53,3 %, в *группе набравших от минимального балла до 60* – 31,4 %. В *группе участников ЕГЭ*, выполнявших 304 вариант, процент выполнения этого задания был значительно больше среднего показателя – 70,78 %.

Безусловно, задание 3 носит комплексный характер, оно проверяет знания по всем разделам русского языка: лексике, морфемике, морфологии, синтаксису, стилистике. Так, в открытом варианте для выполнения задания требовались умение проводить композиционно-содержательный, функционально-смысловой, стилистический анализа текста, опознавать различные синтаксические конструкции и грамматические формы. Эти навыки у значительной части выпускников сформированы недостаточно.

Экзамен показал, что ошибки при выполнении задания 3 вызваны недостаточным опытом выпускников в анализе текстов публицистического и научного стилей. Для успешного выполнения задания 3 должен быть расширен диапазон текстов, с которыми проводится работа на уроках, и сформированы важнейшие умения: определять тему, основную мысль текста,

функционально-смысловой тип и стиль речи, анализировать структуру и языковые особенности текста, опознавать языковые единицы в тексте, проводить различные виды их анализа. Для совершенствования этих навыков педагогам-словесникам следует проводить системную работу с текстами разных стилей и типов речи; отрабатывать навыки рационального чтения учебных, научно-популярных, публицистических и художественных текстов, формировать на этой основе важнейшие коммуникативные навыки, связанные с адекватным пониманием информации, ее интерпретацией, оценкой и преобразованием; совершенствовать навыки композиционно-содержательного, функционально-смыслового, стилистического и лингвистического анализа текста.

Процент выполнения задания 26 повышенного уровня сложности, проверяющего знание средств языковой выразительности и умение опознавать их в тексте, составил в этом году 76,75 % (88 % – 2022 г., 79 % – 2021 г.). 53,5 % участников ЕГЭ этого года получили за это задание максимальное количество баллов, то есть правильно опознали 4 средства выразительности. Значительно выше показатель успешности выполнения этого задания у выпускников, выполнявших вариант 304, – 86,3 %. Процент выполнения этого задания по группам выпускников свидетельствует о дифференцирующей способности этого задания: в группе набравших баллы от 81 до 100 процент выполнения составляет 95,08 %, в группе выпускников, набравших баллы от 61 до 80 – 78,64 %, а в группе набравших от минимального до 60 – 44,81 %, в группе не достигших 24 баллов – 16,67 %.

Трудности при выполнении этого задания связаны с тем, что нужно не только иметь представление о средствах языковой выразительности и хорошо знать терминологию, но и уметь опознавать и четко дифференцировать эти средства в тексте в зависимости от принадлежности к определенной группе. Учителям, работающим в старших классах, следует добиваться знания средств выразительности, их классификации (тропы, приемы, лексические и синтаксические средства), обращать особое внимание на анализ средств выразительности при работе с текстом.

Анализ результатов выполнения второй части экзаменационной работы (задания 27) позволяет говорить о сформированности на достаточно высоком уровне у выпускников важнейших коммуникативных умений: понимать и интерпретировать содержание исходного текста, создавать связное высказывание, выражать в нем собственное аргументированное мнение по поводу прочитанного, последовательно и точно излагать свои мысли. В этом году 99,32 % (99 % – 2022 г.) экзаменуемых (99,54 % выпускников, выполняющих вариант 304) смогли правильно сформулировать одну из проблем текста. В группах, набравших от 81 до 100 баллов и от 61 до 80 баллов, все выпускники правильно определили проблему, в группе набравших от минимального балла до 60 – 97,38 % экзаменуемых правильно определили проблему, что значительно больше, чем в прошлом году, в группе не достигших 24 баллов сочинение не писали.

Авторскую позицию по выбранной проблеме правильно определили 98,36 % (98 % – 2022 г.) экзаменуемых, столько же среди выполнявших вариант

304 (98,17 %). Практически все участники ЕГЭ–2023 в *группах от 81 до 100 баллов и от 61 до 80 баллов* смогли определить авторскую позицию по проблеме, в группе *набравших от минимального балла до 60* не смогли определить авторскую позицию 6,47 % экзаменуемых, такое же количество, как и в прошлом году.

Участники ЕГЭ 2023 успешно справились с комментарием к выбранной проблеме. Процент выполнения этого задания в этом году (89,08 %) выше, чем во все предыдущие годы (86 % – 2022 г., 84 % – 2021 г.). Процент выполнения задания в группе выпускников, выполнявших открытый вариант, составил 92,51 %. Процент выполнения этого задания в группе *выпускников, набравших от 81 до 100 баллов*, составил 97,32 %, в группе *выпускников, набравших баллы от 61 до 80*, – 90,15 %, в *группе набравших от минимального балла до 60* – 74,62 %, все эти показатели значительно выше, чем в прошлом году. Более половины участников ЕГЭ (64 %) (54,8 % – 2022 г., 50 % – 2021 год) получили за комментарий максимальный балл, то есть привели два примера из прочитанного текста, важных для понимания проблемы, пояснили их, установили между ними смысловую связь и проанализировали ее. Это достаточно хороший результат, свидетельствующий о том, что новый формат сочинения выпускники успешно освоили.

Обосновали свое согласие с авторской позицией 94,49 % экзаменуемых – приблизительно такое же количество, что и в прошлом году. Процент выполнения этого задания в группе выпускников, *набравших от 81 до 100 баллов*, составил 99,43 %, в группе *выпускников, набравших от 61 до 80 баллов* – 95,67 %, в группе *набравших от минимального балла до 60* – 84,79 %.

Работы 81,9 % (83 % – 2022 г.) выпускников этого года отличались смысловой цельностью и последовательностью изложения, они получили высший балл по этому критерию, 17,4 % экзаменуемых допустили в своей работе не более одной логической ошибки. Это тоже очень неплохой результат. Процент выполнения этого задания в группе выпускников, *набравших от 81 до 100 баллов*, составил 97,76 %, в группе *набравших баллы от 61 до 80* – 92,12 %, в группе *набравших от минимального балла до 60* – 76,57 %. Очевидно, что разрыв в процентном выполнении задания в разных по уровню подготовки группах выпускников весьма незначительный, что позволяет сделать вывод о том, что все экзаменуемые в основном успешно справились с сочинением на основе прочитанного текста.

3.2.2. Содержательный анализ выполнения заданий КИМ

Содержательный анализ выполнения заданий Ким проводится с учетом полученных результатов статистического анализа всего массива результатов по русскому языку.

Наименее успешно выпускники этого года справились с заданием 16 (пунктуация в сложносочинённом предложении и простом предложении с однородными членами). Средний процент выполнения этого задания составил 39,52 %, в открытом варианте – 31,51 %.

Характеристика задания. Пунктуация в сложно-сочинённом предложении и простом предложении с однородными членами. Укажите предложения, в которых нужно поставить **ОДНУ** запятую.

- 1) Туча на севере росла и захватывала западную и восточную части неба.
- 2) Снежные сугробы покрывались тонкой едва видимой коркой.
- 3) Наличие в речи говорящего как слов – паразитов так и речевых штампов и канцеляризмов свидетельствует о бедности его словарного запаса.
- 4) Моей маме из всех цветов нравятся васильки и ромашки и незабудки.
- 5) Китов становится все меньше и скоро они могут совсем исчезнуть.

Типичные ошибки

К числу самых распространенных ошибок при выполнении задания 16 можно отнести смешение однородных членов и грамматических основ, особенно в составе сложного предложения, смешение простого и сложного предложения, состоящего из односоставных простых предложений, смешение союзов с другими частями речи или смешение разрядов союзов. Кроме того, в задании 16 введен более широкий круг языковых явлений, в частности, примеры однородных и неоднородных определений, что также делает это задание более сложным.

Пути преодоления затруднений

На уроках русского языка *проводить системную работу по совершенствованию* структурно-смыслового, синтаксического и пунктуационного анализа предложения, без которых не могут быть сформированы прочные пунктуационные навыки.

Задание № 20 (знаки препинания в сложном предложении с разными видами связи) процент выполнения снизился до 49,61 % в сравнении с прошлым годом.

Характеристика задания

Расставьте недостающие знаки препинания: укажите цифру (ы), на месте которой (-ых) в предложениях должна (-ы) стоять запятая (-ы).

Пьер знал (1) что он не виноват (2) потому что ему нельзя было приехать раньше; знал (3) что этот разрыв с ее стороны неприличен (4) и (5) что через две минуты это пройдет.

Типичные ошибки

При выполнении задания 20 причиной ошибки является неумение проводить синтаксический анализ сложных предложений, определять границы простых предложений, входящих в их состав, устанавливать смысловые связи между ними, опознавать средства связи между предложениями.

Пути преодоления затруднений

Педагогам-словесникам следует системно отрабатывать навык синтаксического и пунктуационного анализа различных синтаксических конструкций, проводить синтаксический разбор предложения с обязательным объяснением его пунктуационного оформления.

Ниже 50 % (42,47 %) выполнено задание № 12 в варианте . Правописание личных окончаний глаголов и причастий. *Характеристика задания.* Укажите варианты ответов, в которых в обоих словах одного ряда пропущена одна и та же буква. Запишите номера ответов.

- 1) обид...вшись, (кузнечик) стрекоч...т
- 2) раскле...шь, пилотиру...мый
- 3) колебл...шься, неприемл...мый
- 4) завал...шь, немину...мый
- 5) рассе...нный, донос...тся

Типичные ошибки

Обучающиеся допускают ошибки в правописании глаголов I и II спряжения, правописание суффиксов причастий всегда вызывает затруднения. *Можно предположить, что причинами ошибок* при выполнении этого задания является неумение восстановить неопределенную форму производящего глагола, правильно поставив видовой вопрос, несформированность навыка дифференциации орфограмм, регулирующих правописание суффиксов действительных и страдательных причастий.

Пути преодоления

Учителям-словесникам следует добиваться прочного знания орфограмм, регулирующих правописание личных окончаний глаголов и суффиксов причастий, и систематически отрабатывать их на учебных занятиях с обязательным проговариванием способа применения правил

3.2.3. Анализ метапредметных результатов обучения, повлиявших на выполнение заданий КИМ

Включённые в КИМ ЕГЭ задания выявляют достижение метапредметных и предметных результатов освоения основной образовательной программы среднего общего образования по предмету. При выполнении заданий, помимо предметных знаний, умений, навыков, востребованы также коммуникативные, познавательные и регулятивные универсальные учебные действия:

- готовность и способность к самостоятельной информационно-познавательной деятельности, владение навыками получения необходимой информации;
- умение ориентироваться в различных источниках информации, критически оценивать и интерпретировать информацию, получаемую из различных источников;
- умение ясно, логично и точно излагать свою точку зрения, использовать адекватные языковые средства;
- владение навыками познавательной, учебно-исследовательской и проектной деятельности, навыками разрешения проблем;
- способность и готовность к самостоятельному поиску методов решения практических задач, применению различных методов познания;
- владение навыками познавательной рефлексии как осознания совершаемых действий и мыслительных процессов.

Все задания в формате ЕГЭ проверяют сформированность познавательных (способность и готовность к самостоятельному поиску методов решения практических задач, применению различных методов познания, использование различных логических операций), регулятивных (владение навыками познавательной рефлексии как осознания совершаемых действий и мыслительных процессов) действий и шесть (2, 3, 22, 23, 25, 27) заданий – сформированность коммуникативных УУД.

Статистический и содержательный анализ выполнения заданий КИМ ЕГЭ 2023 года позволяет сделать вывод об удовлетворительном уровне сформированности метапредметных компетенций. Однако есть проблемные зоны.

Недостаточный уровень сформированности важнейших логических операций и владения навыками познавательной рефлексии.

Особенно показательны в этом плане задания, проверяющие сформированность навыка орфографического и пунктуационного анализа (задания 9–21 части 1 экзаменационной работы). Средний процент выполнения заданий, предполагающих орфографический анализ (задания 9–15), в этом году составил 66,48 %. Наибольшие затруднения у выпускников этого года вызвали задания 10 (правописание приставок, 57,5%), 12 (правописание личных окончаний глаголов и суффиксов причастий, 52,03%), 15 (правописание Н/НН в суффиксах различных частей речи, 59,28%). *Помимо достаточно большого объема предметных знаний, выполнение этих заданий требует использования достаточно сложного набора логико-мыслительных операций: анализа, дифференциации, классификации, установления причинно-следственных связей. Следовательно, можно констатировать недостаточный уровень сформированности этих логических операций у выпускников.*

Средний процент заданий, проверяющих владение пунктуационными нормами (задания 16–21), в этом году значительно понизился и составил 55 % (68 % – 2022 г.). Особые затруднения у экзаменуемых вызвали задания 16 (пунктуация в сложносочинённом предложении и простом предложении с однородными членами, 39,51 %), задание 19 (знаки препинания в сложноподчинённом предложении, 62,98 %), задание 20 (знаки препинания в сложном предложении с разными видами связи, 49,61%), задание 21 (пунктуационный анализ, 41,07%). *Причина затруднений участников ЕГЭ при выполнении заданий, требующих пунктуационного анализа, заключается в несформированности умения проводить синтаксический анализ, дифференцировать различные синтаксические конструкции и средства связи, то есть несформированность важнейших мыслительных операций, в первую очередь способности соотносить конкретный языковой материал с отвлеченной схемой.*

Шесть заданий в формате ЕГЭ 2023 (2, 3, 22, 23, 25, 27) проверяли сформированность *познавательных умений*: работать с разными источниками информации, извлекать информацию, критически оценивать и интерпретировать ее, ясно, логично и точно излагать свою точку зрения, использовать для этого адекватные языковые средства, то есть коммуникативные универсальные учебные действия.

Наиболее успешно справились выпускники 2023 года с заданием 27 (сочинение). Анализ результатов его выполнения позволяет говорить о сформированности на достаточно высоком уровне у выпускников важнейших коммуникативных умений: понимать и интерпретировать содержание исходного текста, создавать связное высказывание, выражать в нем собственное аргументированное мнение по поводу прочитанного, последовательно и точно излагать свои мысли. В этом году 99,32 % экзаменуемых правильно сформулировали одну из проблем текста. Авторскую позицию по выбранной проблеме правильно определили 98,36 % экзаменуемых. Участники ЕГЭ 2023 успешно справились с комментарием к выбранной проблеме. Процент выполнения этого задания в этом году (89,08 %) выше, чем во все предыдущие годы. Обосновали свое согласие с авторской позицией 94,49 % экзаменуемых. Работы 81,9 % выпускников этого года отличались смысловой цельностью и последовательностью изложения.

Однако с остальными заданиями этой группы выпускники этого года справились не столь успешно, что позволяет говорить *о недостаточно сформированном умении работать с информацией, критически ее оценивать и совершать смысловую обработку.*

Показатель успешности выполнения задания 22, проверяющего умение осуществлять информационную обработку текста, составил 68,74 %. Это значит, что 31,26 % участников ЕГЭ не смогли правильно провести работу с информацией, извлеченной из прочитанного текста.

С заданием повышенного уровня сложности 3 (задание 1 в формате ЕГЭ 2022), проверяющим умение проводить смысловую, стилистический и лингвистический анализ письменных текстов, не справились в этом году 44,4%, что свидетельствуют *о недостаточной сформированности у значительной части выпускников умений читать и адекватно понимать текст, извлекать и интерпретировать информацию, критически оценивать ее.*

Именно разной степенью сформированности навыков познавательной, информационно-коммуникативной и рефлексивной деятельности объясняется расхождение в процентах выполнения заданий в разных группах выпускников.

3.2.4. Выводы об итогах анализа выполнения заданий, групп заданий

Перечень элементов содержания / умений и видов деятельности, усвоение которых всеми школьниками региона в целом можно считать достаточным

Выпускники 2023 года наиболее успешно справились с заданиями, проверяющими сформированность коммуникативной компетенции, таких важнейших умений, как понимание и интерпретация содержания исходного текста, создание связного высказывания и последовательное изложение мыслей, выражение собственного аргументированного мнения по поводу прочитанного, определение средств связи между предложениями текста, опознание средств языковой выразительности (задания 1, 22, 26, 27).

Участники ЕГЭ по русскому языку этого года достаточно успешно справились с рядом заданий, проверяющих сформированность языковой компетенции, продемонстрировав удовлетворительный уровень владения

лексическими (задания 5, 6), грамматическими (задания 7, 8), орфографическими (задания 9, 11, 13, 14,) и пунктуационными нормами (задания 17, 18, 19,).

Участники ЕГЭ успешно справились с заданиями, проверяющими умение проводить лексический анализ (задания 2, 24).

Перечень элементов содержания / умений и видов деятельности, усвоение которых всеми школьниками региона в целом, школьниками с разным уровнем подготовки нельзя считать достаточным

Из заданий, проверяющих сформированность коммуникативной компетенции, наибольшие затруднения у выпускников 2023 года вызвали задания:

- 25 (средства связи предложений в тексте, 49,47 %);
- 23 (анализ смысловой связи между предложениями и их типологическая характеристика, 51,99 %).

Из заданий, проверяющих сформированность языковой компетенции, наибольшие затруднения вызвали задания:

- 4 (орфоэпические нормы, 51,53 %);
- 10 (правописание приставок, 57,5 %);
- 12 (правописание личных окончаний глаголов и суффиксов причастий, 52,03 %);
- 15 (правописание Н/НН в различных частях речи, 59,28 %);
- 16 (пунктуация в сложносочинённом предложении и простом предложении с однородными членами, 39,52 %);
- 20 (знаки препинания в сложном предложении с разными видами связи, 49,61 %);
- 27 (критерий 8 (соблюдение пунктуационных норм), 53,75 %).

По-прежнему обращает на себя внимание тот факт, что освоение современными школьниками пунктуационных норм значительно отстает от освоения ими других языковых норм.

Выводы об изменении успешности выполнения заданий разных лет по одной теме / проверяемому умению, виду деятельности

С рядом заданий выпускники 2023 года справились значительно лучше. Это задания 7 (морфологические нормы образования слов – 88,83 %, 2022 г. – 77 %), 9 (правописание корней – 74,18 %, 2022 г. – 70 %), 11 (правописание суффиксов различных частей речи, кроме Н/НН – 70,59 %, 2022 г. – 60 %) и задание 23 (анализ смысловой связи между предложениями и их типологическая характеристика – 51,99 %, 2022 г. – 40 %).

В целом в этом году наблюдалось снижение среднего процента заданий экзаменационной работы. Средний процент выполнения восемнадцати заданий части 1 экзаменационной работы в этом году ниже прошлогодних показателей.

Значительно снизился процент выполнения заданий, которые в этом году позиционируются как задания повышенного уровня сложности. Это задание 3 (информационная обработка письменных текстов различных стилей

и жанров) с 67 % до 55,7 %, № 21 (пунктуационный анализ) с 62 % до 41,1 %, № 26 (языковые средства выразительности) с 88 % до 76,75 %.

Из заданий базового уровня сложности резкое снижение процента выполнения мы имеем по заданиям, формат и языковой материал которых в этом году усложнился. Это задание 2 на определение лексического значения слова в контексте (84,5 % – 2023 г., 96 % – 2022 г.), № 4 (орфоэпические нормы, 51,53 % – 2023 г., 75 % – 2022 г.), № 16 (пунктуация в сложносочинённом предложении и простом предложении с однородными членами, 39,51 % – 2023 г., 57 % – 2022 г.).

Кроме этого, мы наблюдаем значительное снижение среднего процента выполнения заданий 10 (правописание приставок, 57,5 % – 2023 г., 75 % – 2022 г.), № 14 (слитное, дефисное, раздельное написание слов различных частей речи, 70,9 % – 2023 г., 79 % – 2022 г.), № 15 (правописание Н и НН в различных частях речи, 59,28 % – 2023 г., 68 % – 2022 г.), № 19 (знаки препинания в сложноподчинённом предложении, 62,98 % – 2023 г., 86 % – 2022 г.), № 20 (знаки препинания в сложном предложении с разными видами связи, 49,6 % – 2023 г., 70 % – 2022 г.), № 25 (средства связи предложений в тексте, 49,47 % – 2023 г., 84 % – 2022 г.).

*Выводы о существенности вклада содержательных изменений
(при наличии изменений) КИМ, использовавшихся в регионе в 2023 году,
относительно КИМ прошлых лет*

Ряд заданий в КИМ ЕГЭ 2023 года стал сложнее: в заданиях 2 (в КИМ 2022 г. – задание 3) и 4 части 1 экзаменационной работы изменены формулировка задания, система ответов (множественный выбор) и в целом ряде заданий (3, 16, 18, 19, 21) расширен спектр предъявляемого языкового материала. Именно по этим заданиям наблюдалось в этом году снижение среднего процента выполнения.

*Выводы о связи динамики результатов проведения ЕГЭ
с использованием рекомендаций для системы образования субъекта
Российской Федерации, включенных с статистико-аналитический отчет
результатов ЕГЭ по учебному предмету в 2022 году*

В процессе подготовки к ЕГЭ по русскому языку в 2022–2023 учебном году использовался анализ результатов проведения ЕГЭ 2022 года и разработанные на его основе рекомендации для системы образования Орловской области, включенные в статистико-аналитический отчет результатов ЕГЭ в 2022 году. В частности, для совершенствования важнейших коммуникативных навыков педагогам-словесникам рекомендовалось проводить системную работу с текстами разных стилей и типов речи; отрабатывать навыки рационального чтения учебных, научно-популярных, публицистических и художественных текстов, формировать на этой основе важнейшие коммуникативные навыки, связанные с адекватным пониманием информации, ее интерпретацией, оценкой и преобразованием; совершенствовать навыки композиционно-содержательного, функционально-смыслового, стилистического и лингвистического анализа текста.

В результате по итогам ЕГЭ 2023 года выпускники в целом успешно справились с заданиями, проверяющими сформированность коммуникативной компетенции (1, 22, 26, 27). В 2023 году процент выполнения задания 23 (анализ смысловой связи между предложениями и их типологической характеристики, 51,99 %) повысился по сравнению с 2022 годом на 11,99 %.

Рекомендовалось «шире использовать на уроках в старших классах различные виды языкового разбора (фонетический, морфемный, словообразовательный, лексический, морфологический, синтаксический) как эффективной формы систематизации знаний» и «активизировать работу по овладению учащимися орфоэпическими, лексическими, морфологическими и синтаксическими нормами языка, включать в каждое учебное занятие задания на оценку языкового материала с точки зрения соблюдения норм русского литературного языка». Участники ЕГЭ по русскому языку этого года достаточно успешно справились с рядом заданий, проверяющих сформированность языковой компетенции, продемонстрировав удовлетворительный уровень владения лексическими (задания 5, 6), грамматическими (задания 7, 8), орфографическими (задания 9, 11, 13, 14,) и пунктуационными нормами (задания 17, 18, 19,). Процент выполнения задания 7, проверявшего владение морфологическими нормами, увеличился этом году на 11,83 % и составил 88,83 %.

Давалась рекомендация «проводить системную работу по совершенствованию навыков синтаксического и пунктуационного анализа языкового материала, систематически включать задания, требующие синтаксического и пунктуационного анализа, в дидактическую систему урока. Лучше по сравнению с прошлым годом выпускники справились с двумя заданиями из шести – 17 и 18 (в 2022 году именно с этими заданиями выпускники справились хуже). Средний процент выполнения задания 17 (знаки препинания в предложениях с обособленными членами) составил 70,63 % (69 % – 2022 г.), средний процент выполнения задания 18 (знаки препинания в предложениях со словами и конструкциями, грамматически не связанными с членами предложения) – 66,15 % (64 % – 2022) г..

Однако следует отметить, что повышение уровня сформированности навыка синтаксического анализа и пунктуационных навыков – одна из главных задач, стоящая перед учителями – словесниками Орловской области.

*Выводы о связи динамики результатов проведения ЕГЭ
с проведенными мероприятиями, предложенными для включения
в дорожную карту в 2022 году*

Успешной сдаче ЕГЭ в регионе способствовали мероприятия, включенные в дорожную карту в 2023 году:

– адресные методические рекомендации «О преподавании русского языка и литературы в образовательных организациях Орловской области в 2022–2023 учебном году»;

– подготовка «Методических рекомендаций по подготовке обучающихся к ЕГЭ по русскому языку в 2022–2023 учебном году»;

– проведение курсов повышения квалификации для экспертов предметных комиссий по оцениванию развернутых ответов в формате ЕГЭ по русскому языку;

– семинар для членов предметной секции РУМО учителей русского языка и литературы Орловской области «Основные направления подготовки к ГИА по русскому языку и литературе в 2022–2023 учебном году»;

– вебинар для учителей русского языка и литературы из ОО с низкими результатами ГИА 2022 года по теме «Основные направления подготовки к ГИА в 2022–2023 учебном году»;

– вебинар для учителей русского языка и литературы по теме: «Основные направления подготовки к ГИА в 2022–2023 учебном году»;

– проведение вебинаров с анализом типичных затруднений при выполнении ЕГЭ 2022 года председателем ПК на базе ОРЦОКО для обучающихся 11 класса;

– «Советы от эксперта» при подготовке к ЕГЭ по русскому языку в рамках реализации регионального проекта «На пути к экзаменам».

Прочие выводы

Несмотря на большое количество мероприятий, проведённых в 2022–2023 учебном году в Орловской области и направленных на методическую и организационную помощь педагогам и учащимся при подготовке к экзамену, таких, как региональный проект «На пути к экзаменам», видеоконсультации председателей предметных комиссий, психологические консультации для выпускников, серия вебинаров и цикл практикумов-тренингов для учителей выпускных классов, результаты ЕГЭ по русскому языку в этом году несколько ниже, чем в предыдущие годы, как и в целом в Российской Федерации. Однако следует заметить, что средний тестовый балл в Орловской области по-прежнему выше общероссийского.

Раздел 4. РЕКОМЕНДАЦИИ⁹ ДЛЯ СИСТЕМЫ ОБРАЗОВАНИЯ ОРЛОВСКОЙ ОБЛАСТИ

4.1. Рекомендации по совершенствованию организации и методики преподавания предмета в Орловской области на основе выявленных типичных затруднений и ошибок

4.1.1. Рекомендации по совершенствованию преподавания русского языка предмета всем обучающимся на разных этапах образовательного процесса

Учителям, методическим объединениям

С целью совершенствования преподавания русского языка в образовательной организации педагогам рекомендовано использовать конкретные методики в соответствии с классификацией методов обучения по дидактической цели:

1. методика приобретения знаний;
2. методика формирования умений и навыков;
3. методика применения знаний;
4. методика закрепления и проверки знаний, умений, навыков

Для предотвращения выявленных дефицитов в образовательной подготовке обучающихся:

– целесообразно использовать в качестве приема комплексную работу с текстами разных жанров и стилей на уроках русского языка в старших классах с целью обеспечения взаимосвязанного развития и совершенствования коммуникативной, языковой и лингвистической компетенций учащихся, формирования способности проводить разнообразные виды языкового анализа на функционально-семантической основе;

– для реализации в процессе преподавания текстоцентрического подхода проводить системную работу с текстами разных стилей и типов речи; отрабатывать навыки рационального чтения учебных, научно-популярных, публицистических и художественных текстов, формировать на этой основе важнейшие коммуникативные навыки, связанные с адекватным пониманием информации, ее интерпретацией, оценкой и преобразованием; совершенствовать навыки композиционно-содержательного, функционально-смыслового, стилистического анализа текста, при этом особое внимание обращать на эстетическую функцию языка, стилистические и изобразительно-выразительные возможности языковых единиц всех уровней; целенаправленно развивать монологическую речь учащихся (устную и письменную); создавать письменные высказывания заданного типа и стиля речи;

– следует шире использовать на уроках в старших классах различные виды языкового разбора (фонетический, морфемный, словообразовательный, лексический, морфологический, синтаксический), так как они являются эффективной формой систематизации знаний;

⁹Составление рекомендаций проводится на основе проведенного анализа результатов ЕГЭ и анализа выполнения заданий.

– проводить системную работу по совершенствованию навыков синтаксического и пунктуационного анализа языкового материала. Для более эффективной организации освоения пунктуации учителям русского языка важно обучать пунктуации на синтаксической основе (умение определять грамматическую основу или грамматические основы предложения как фундаментальное языковое умение) и морфологической основе (например, умение различать причастные и деепричастные обороты), более широко опираться на семантический подход, обращать внимание на роль интонации в пунктуационном оформлении предложения. Рекомендуется систематически включать задания, требующие синтаксического и пунктуационного анализа, в дидактическую систему урока;

– в связи с необходимостью совершенствования практической орфографической грамотности обучающихся проводить в 10–11 классах систематическую работу по повторению орфографического материала и отработке прочных правописных навыков на каждом учебном занятии, увеличить долю диктантов и различных орфографических упражнений, предполагающих нахождение орфограмм, их квалификацию и отработку навыков употребления изученных орфографических правил на практике;

– активизировать работу по овладению учащимися орфоэпическими, лексическими, морфологическими и синтаксическими нормами языка, включать в каждое учебное занятие задания на оценку языкового материала с точки зрения соблюдения норм русского литературного языка, неформально проводить работу над речевыми и грамматическими ошибками. Больше внимания уделять культуре устной речи на уроках русского языка, системно отрабатывать орфоэпические навыки, использовать различные приемы и формы работы: орфоэпические диктанты, составление словаря собственных орфоэпических затруднений, задания с элементами проектной деятельности.

Приемы обучения предметных и метапредметных аспектов подготовки обучающихся (технологии)

Достижение предметных результатов обусловлено сформированностью метапредметных результатов: владением навыками познавательной, учебно-исследовательской и проектной деятельности, способностью и готовностью к самостоятельному поиску методов решения практических задач, применением различных методов познания, в первую очередь работой с информацией (поиск, адекватное понимание, интерпретация, оценка, использование), владением навыками познавательной рефлексии.

Средством формирования метапредметных результатов является метод проектов. Выполнение обучающимися индивидуального проекта является обязательным результатом освоения основной образовательной программы среднего общего образования. Темы проектных работ и методические рекомендации содержались в адресных методических рекомендациях «О преподавании русского языка и литературы в образовательных организациях Орловской области в 2022–2023 учебном году».

Также в рамках предметного обучения необходимо увеличить долю заданий, обладающих потенциалом формирования не только предметных, но и метапредметных результатов. К таким заданиям относятся:

- комплексный анализ текста, включающий задания на понимание, оценку и интерпретацию информации, содержащейся в нем, выделение микротем, составление плана, для учебного текста актуально его преобразование в формат таблицы, схемы, алгоритма;

- задания, требующие проведения операций анализа, обобщения, сравнения и классификации, установления причинно-следственные связей;

- задания поискового характера, содержащие элементы проектной деятельности;

- творческие задания.

Особое внимание следует уделять формированию рефлексивной и контрольно-оценочной деятельности обучающихся, совершенствованию навыков самооценки и самокоррекции, шире использовать критериальное оценивание.

Муниципальным органам управления образованием

- на основе актуализированной статистико – аналитической информации по результатам ГИА выработать управленческие механизмы качеством образования в муниципальной системе образования;

- целью для выстраивания системы повышения квалификации в муниципальной системе образования организовать адресную методическую помощь образовательным организациям, показавшим низкие образовательные результаты;

- предоставлять возможности для участия педагогам и выпускникам в дистанционных мероприятиях по подготовке к ЕГЭ регионального уровня;

4.1.2. Рекомендации по организации дифференцированного обучения школьников с разными уровнями предметной подготовки

Учителям, методическим объединениям

Учебный материал и форму его презентации следует отбирать в соответствии с уровнем предметной подготовки обучающихся.

Для формирования прочных *предметных и метапредметных умений*:

- обучающимся с минимальным и удовлетворительным уровнем подготовки следует предлагать задания (упражнения) на запоминание и воспроизведение, работу по образцу, использовать карточки-информаторы, включающие теоретический блок и подробную инструкцию по выполнению задания;

- хорошо подготовленным обучающимся предлагать задания на составление опорных конспектов и алгоритмов применения правила, частично-поисковые задания, включающие сравнение, подбор самостоятельных примеров, творческие задания;

– наиболее подготовленным обучающимся предлагать задания на составление опорных конспектов и алгоритмов применения правила и выполнения отдельных заданий, проблемно-поисковые задания, задания на трансформацию и преобразование исходного материала, различного рода творческие задания.

Рекомендации руководителям ОО

- На официальных сайтах образовательных организаций размещать локальные акты по подготовке обучающихся к ГИА–2024;
- отражать промежуточные результаты реализации положений локальных актов по подготовке обучающихся к ГИА по предмету;
- планировать методическую работу, учитывая результаты оценочных процедур;
- поставить на контроль календарные планы подготовки обучающихся к ЕГЭ и журналы индивидуальных и групповых консультаций обучающихся по подготовке к экзамену.

Администрациям образовательных организаций

- Реализовывать принципы дифференцированного обучения путем создания профильных классов и групп с изучением биологии на профильном уровне, углубленном уровне организации индивидуального обучения;
- на основе результатов ЕГЭ по биологии провести анализ образовательной подготовки выпускников с определением успешного освоения предметных и метапредметных компетенций обучающихся и выявлением проблемных зон в подготовке к ЕГЭ по предмету для организации работы с каждым учителем.

Муниципальным органам управления образованием

На основе актуализированной статистико – аналитической информации по результатам ГИА выработать управленческие механизмы качеством образования в муниципальной системе образования:

- проведение мастер-классов опыта педагогов, обучающиеся которых имеют высокие показатели результатов ЕГЭ;
- изучение положительного опыта ОО с высокими результатами ЕГЭ.

4.2. Рекомендации по темам для обсуждения / обмена опытом на методических объединениях учителей-предметников

Рекомендации руководителям районных методических объединений

На основе анализа результатов ЕГЭ по русскому языку 2023 года включить в план работы методических объединений учителей-словесников следующие темы:

- «Система работы учителя русского языка и литературы по достижению предметных и метапредметных результатов образовательной программы»;
- «Современные формы контроля уровня сформированности предметных и метапредметных результатов образовательной программы по русскому языку»;
- «Современные цифровые ресурсы для формирования предметных и метапредметных компетенций»;
- «Совершенствование навыков стилистического и речеведческого анализа текста на уроках русского языка»;
- «Развитие функциональной грамотности учащихся на уроках русского языка в старших классах»;
- «Многоаспектный анализ текста на уроках русского языка»;
- «Основные направления совершенствования практической грамотности обучающихся на уроках русского языка в старших классах»;
- «Совершенствование навыков синтаксического и пунктуационного анализа на уроках русского языка в старших классах»;
- «Организация уровневой дифференциации обучения при подготовке к ЕГЭ».

4.3. Рекомендации по возможным направлениям повышения квалификации

БУ ОО ДПО «Институт развития образования»:

- продолжить работу по обучению педагогов, в том числе адресному (на основе анализа результатов ЕГЭ 2023 года),
- консультирование педагогов и обучающихся;
- корректировка программы ПК «Система подготовки обучающихся к ГИА по русскому языку и литературе» с учетом выявленных проблем в подготовке выпускников;
- проведение вебинаров «Основные направления подготовки к ЕГЭ по русскому языку в 2023–2024 учебном году» для учителей-словесников;
- оказание адресной методической помощи педагогам-словесникам из образовательных организаций с низкими результатами ЕГЭ по русскому языку;
- организовать в рамках региональных научно-методических мероприятий трансляцию опыта работы педагогов-словесников из образовательных организаций со стабильно высокими результатами ЕГЭ по русскому языку.

5. Информация о публикации рекомендаций по совершенствованию преподавания английского языка для всех обучающихся, а также по организации дифференцированного обучения школьников с разным уровнем предметной подготовки размещены на сайте Образовательного портала Орловской области и бюджетного учреждения Орловской области «Региональный центр оценки качества образования»

5.1. Адрес страницы размещения:

http://orel-edu.ru/?page_id=73712

<http://www.orcoko.ru/rekomendacii-dlya-sistemy-obrazovaniya-orlovskoj-oblasti-po-rezultatam-analiza-ege-2023-goda/>

5.2. Дата размещения – 30 августа 2023 года

СОСТАВИТЕЛИ ОТЧЕТА ПО РУССКОМУ ЯЗЫКУ

Ответственный специалист, выполнявший анализ результатов ЕГЭ по английскому языку

<i>Фамилия, имя, отчество</i>	<i>Место работы, должность, ученая степень, ученое звание, принадлежность специалиста (к региональным организациям развития образования, к региональным организациям повышения квалификации работников образования, к региональной ПК по учебному предмету, пр.)</i>
Цыганкова Маргарита Евгеньевна	БУ ОО ДПО «Институт развития образования», старший методист отдела русского языка и литературы

Специалисты, привлекаемые к анализу результатов ЕГЭ по английскому языку

<i>Фамилия, имя, отчество</i>	<i>Место работы, должность, ученая степень, ученое звание, принадлежность специалиста (к региональным организациям развития образования, к региональным организациям повышения квалификации работников образования, к региональной ПК по учебному предмету, пр.)</i>
Кульков Дмитрий Юрьевич	БУ ОО «Региональный центр оценки качества образования», начальник отдела информационных и электронных ресурсов
Жиронкина Лариса Николаевна	БУ ОО ДПО «Институт развития образования», заместитель директора

Ответственный специалист в Орловской области по вопросам организации проведения анализа результатов ЕГЭ по английскому языку

<i>Фамилия, имя, отчество</i>	<i>Место работы, должность, ученая степень, ученое звание</i>
Сологуб Светлана Александровна	БУ ОО «Региональный центр оценки качества образования», старший методист отдела дополнительного профессионального образования