

ГЛАВА 2.
Методический анализ результатов ОГЭ
по учебному предмету
география

2.1. Количество участников ОГЭ по географии (за последние годы проведения ОГЭ по предмету) по категориям¹

Таблица 2-1

№ п/п	Участники ОГЭ	2022 г.		2023 г.	
		чел.	%	чел.	%
1.	Выпускники текущего года, обучающиеся по программам ООО	3323	100	3410	100
2.	Выпускники лицеев и гимназий	699	21,04	548	16,07
3.	Выпускники СОШ	2409	72,49	2592	76,01
4.	Другие	11	0,33	48	1,41
5.	Обучающиеся на дому	0	0	0	0
6.	Участники с ограниченными возможностями здоровья	4	0,12	3	0,09

ВЫВОД о характере изменения количества участников ОГЭ по географии

Количество участников ОГЭ по географии в 2023 году составило 3410 человек, что на 87 человек больше, чем в 2022 году. Практически 50 % выпускников 9 классов выбирают географию для сдачи в качестве экзамена ОГЭ, что свидетельствует о популярности выбора данного учебного предмета. Среди участников ОГЭ преобладают выпускники средних общеобразовательных школ – 2592 человек (76,01 %), их доля увеличилась на 3,52 % в сравнении с 2022 годом. 548 выпускников лицеев и гимназий (16,07 %) сдавали ОГЭ по географии. Их количество уменьшилось на 151 человек в сравнении с 2022 годом. Количество выпускников других образовательных организаций (интернатов, коррекционных школ и школ при ИТУ) увеличилось на 37 участников в сравнении с 2022 годом. Доля участников с ограниченными возможностями здоровья из года в год имеет незначительный показатель (менее 1 %). Среди выпускников, которые обучались на дому, ОГЭ по географии никто не сдавал.

¹ Перечень категорий ОО может быть уточнен / дополнен с учетом специфики региональной системы образования

2.2. Основные результаты ОГЭ по географии

2.2.1. Диаграмма распределения первичных баллов участников ОГЭ по географии в 2023 г. (количество участников, получивших тот или иной балл)

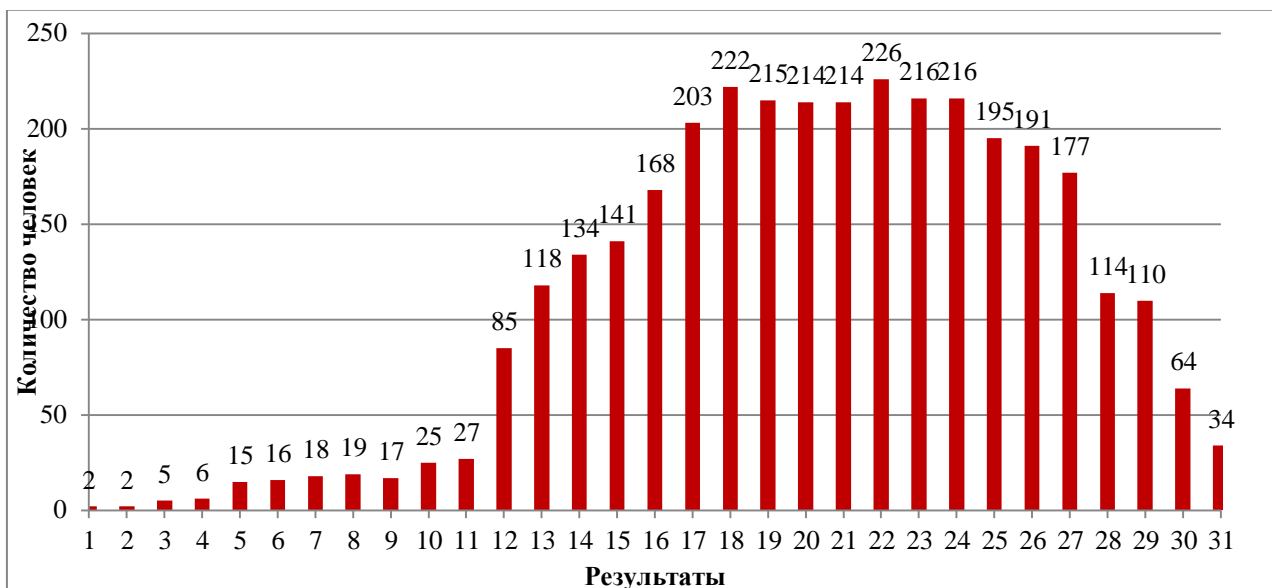


Диаграмма распределения первичных баллов участников ОГЭ по географии в 2023 году свидетельствует о том, что больше всего (226 человек) набрали 22 первичных балла. От 19 до 21 балла набрали 643 выпускника. От 23 до 25 баллов набрали 627 человек. Это соответствует оценке «4». 656 участников ОГЭ набрали от 26 до 30 баллов, получив оценку «5». Этот показатель выше на 238 человек, чем в 2022 году. 34 девятиклассника набрали максимальное количество баллов – 31 и показали отличные знания предмета. Это на 26 человек больше, чем в прошлом учебном году. Среди обучающихся, получивших оценку «3», 222 человека набрали 18 первичных баллов, не добрав всего одного балла до «4». 85 учеников набрали 12 баллов, что является минимальным порогом для получения отметки «три». 27 выпускников набрали 11 баллов, что не дало им возможности перейти порог для получения положительной оценки за экзамен. От 5 до 10 баллов набрали 110 участников ОГЭ. 15 выпускников набрали от 1 до 4 баллов, что говорит о крайне плохой подготовке к экзамену.

2.2.2. Динамика результатов ОГЭ по географии

Таблица 2-2

Получили отметку	2022 г.		2023 г.	
	чел.	%	чел.	%
«2»	217	6,53	152	4,46
«3»	1272	38,28	1072	31,44
«4»	1408	42,37	1496	43,87
«5»	426	12,82	690	20,23

Практически половина участников ОГЭ по географии текущего года получила оценку «4» – 43,87 %, что на 1,5 % больше, чем в 2022 году. 31,44 % обучающихся получили оценку «3», что на 6,84 % меньше, чем в 2022 году. 20,23 % выпускников получили оценку «5», что на 7,41 % больше, чем в 2022 году. 4,46 % выпускников не справились с экзаменационной работой и получили оценку «2». В сравнении с прошлым годом этот показатель снизился на 2,07 %.

2.2.3. Результаты ОГЭ по АТЕ Орловской области

Таблица 2-3

№ п/п	АТЕ	Всего участников	«2»		«3»		«4»		«5»	
			чел.	%	чел.	%	чел.	%	чел.	%
1.	г. Орел	1331	32	2,4	358	26,9	609	45,76	332	24,94
2.	г. Мценск	159	8	5,03	55	34,59	74	46,54	22	13,84
3.	г. Ливны	194	7	3,61	51	26,29	97	50	39	20,1
4.	Болховский район	85	5	5,88	28	32,94	37	43,53	15	17,65
5.	Верховский район	60	6	10	26	43,33	20	33,33	8	13,33
6.	Глазуновский район	74	7	9,46	22	29,73	29	39,19	16	21,62
7.	Дмитровский район	64	0	0	33	51,56	24	37,5	7	10,94
8.	Должанский район	71	11	15,49	25	35,21	23	32,39	12	16,9
9.	Знаменский район	22	1	4,55	5	22,73	10	45,45	6	27,27
10.	Залегощенский район	69	0	0	22	31,88	34	49,28	13	18,84
11.	Колпнянский район	62	6	9,68	20	32,26	21	33,87	15	24,19
12.	Корсаковский район	20	1	5	9	45	8	40	2	10
13.	Краснозоренский район	17	0	0	5	29,41	8	47,06	4	23,53
14.	Кромской район	105	11	10,48	41	39,05	36	34,29	17	16,19
15.	Ливенский район	133	10	7,52	47	35,34	58	43,61	18	13,53
16.	Малоархангельский район	30	2	6,67	13	43,33	11	36,67	4	13,33
17.	Мценский район	47	0	0	29	61,7	15	31,91	3	6,38
18.	Новодеревеньковский район	61	6	9,84	24	39,34	23	37,7	8	13,11
19.	Новосильский район	38	7	18,42	16	42,11	14	36,84	1	2,63
20.	Орловский район	307	6	1,95	93	30,29	152	49,51	56	18,24
21.	Покровский	100	7	7	28	28	46	46	19	19

№ п/п	АТЕ	Всего участников	«2»		«3»		«4»		«5»	
			чел.	%	чел.	%	чел.	%	чел.	%
	район									
22.	Свердловский район	46	0	0	21	45,65	18	39,13	7	15,22
23.	Сосковский район	34	0	0	4	11,76	21	61,76	9	26,47
24.	Троснянский район	23	5	21,74	8	34,78	8	34,78	2	8,7
25.	Урицкий район	103	4	3,88	38	36,89	34	33,01	27	26,21
26.	Хотынецкий район	71	10	14,08	19	26,76	29	40,85	13	18,31
27.	Шаблыкинский район	37	0	0	14	37,84	16	43,24	7	18,92
28.	Образовательные организации, подведомственные Департаменту образования Орловской области	47	0	0	18	38,3	21	44,68	8	17,02

В 2023 году, как и в 2022 году, выпускники всех административно-территориальных единиц Орловской области принимали участие в ОГЭ по географии. Самое большое количество участников ОГЭ было в Орле – 1331, Орловском муниципальном округе – 307, Ливнах – 194, Мценске – 159, Ливенском районе – 133, Кромском районе – 105, Урицком районе – 103, Покровском районе – 100. Наименьшим числом участников представлены следующие районы: Троснянский – 23, Знаменский – 22, Корсаковский – 20 и Краснозоренский – 17 человек.

2.2.4. Результаты по группам участников экзамена с различным уровнем подготовки с учетом типа ОО²

Таблица 2-4

№ п/п	Тип ОО	Доля участников, получивших отметку					
		«2»	«3»	«4»	«5»	«4» и «5» (качество обучения)	«3», «4» и «5» (уровень обученности)
1.	ООШ	3,62	31,67	42,08	22,62	64,71	96,38
2.	СОШ	5,28	32,49	43,43	18,81	62,24	94,72
3.	Лицеи и гимназии	1,28	25,64	46,7	26,37	73,08	98,72
4.	Интернаты	0	39,58	43,75	16,67	60,42	100

Анализируя результаты по группам участников экзамена с различным

²Указывается доля обучающихся от общего числа участников по предмету.

уровнем подготовки с учетом типа образовательной организации, можно сделать вывод, что качество обучения выше всего в лицеях и гимназиях – 73,08 %. 26,37 % выпускников этих образовательных организаций получили оценку «5», что больше, чем в других типах ОО. Основные и средние общеобразовательные школы имеют практически одинаковые показатели качества обучения – 62-64 %. Качество обучения в интернатах составляет 60,42 %. Выпускники интернатов не получили неудовлетворительных оценок на ОГЭ, поэтому уровень обученности в них составляет 100 %. Доля обучающихся, получивших неудовлетворительные оценки, выше всего в СОШ – 5,28 % от числа участников. 3,62 % обучающихся ООШ и 1,28 % выпускников лицеев и гимназий получили «2». Следует отметить, что уровень обученности во всех типах образовательных организаций области превышает 94 %.

2.2.5. Выделение перечня ОО, продемонстрировавших наиболее высокие результаты ОГЭ по предмету³

В Орловской области в ОГЭ по географии принимали участие выпускники из 279 ОО. При определении перечня ОО, продемонстрировавших наиболее высокие результаты ОГЭ по географии, анализировались результаты девятиклассников ОО, в которых число участников было не менее 10, что составило 103 школы.

Таблица 2-5

№ п/п	Название ОО	Доля участников, получивших отметку «2»	Доля участников, получивших отметки «4» и «5» (качество обучения)	Доля участников, получивших отметки «3», «4» и «5» (уровень обученности)
1.	Муниципальное бюджетное общеобразовательное учреждение – средняя общеобразовательная школа № 7 имени Н.В. Сиротина города Орла	0	100	100
2.	Муниципальное бюджетное общеобразовательное учреждение «Знаменская средняя общеобразовательная школа имени Р.И. Вяхирева»	0	100	100
3.	муниципальное бюджетное общеобразовательное учреждение – гимназия № 19 имени Героя Советского Союза В. И. Меркулова города Орла	0	93,62	100
4.	муниципальное бюджетное	0	91,67	100

³Рекомендуется проводить анализ в случае, если количество участников в этом ОО достаточное для получения статистически достоверных результатов для сравнения.

	общеобразовательное учреждение – средняя общеобразовательная школа № 50 г. Орла			
5.	Муниципальное бюджетное общеобразовательное учреждение «Овсянниковская средняя общеобразовательная школа» Орловского муниципального округа Орловской Области	0	88,24	100
6.	Муниципальное бюджетное общеобразовательное учреждение – средняя общеобразовательная школа № 3 им. А. С. Пушкина г. Орла	0	85,19	100

2.2.6. Выделение перечня ОО, продемонстрировавших самые низкие результаты ОГЭ по географии⁵

При определении перечня ОО, продемонстрировавших наиболее низкие результаты ОГЭ по географии, анализировались результаты девятиклассников ОО, в которых число участников было не менее 10.

Таблица 2-6

№ п/п	Название ОО	Доля участников, получивших отметку «2»	Доля участников, получивших отметки «4» и «5» (качество обучения)	Доля участников, получивших отметки «3», «4» и «5» (уровень обученности)
1.	Муниципальное бюджетное общеобразовательное учреждение «Колпнянская средняя общеобразовательная школа № 2»	30	30	70
2.	Муниципальное бюджетное общеобразовательное учреждение – Хотынецкая средняя общеобразовательная школа имени Сергея Геннадьевича Поматилова Хотынецкого района Орловской области	25	52,5	75
3.	Муниципальное бюджетное общеобразовательное учреждение «Верховская средняя общеобразовательная школа № 1»	22,22	22,22	77,78
4.	Муниципальное бюджетное общеобразовательное учреждение «Успенская средняя общеобразовательная школа имени	18,75	37,5	81,25

№ п/п	Название ОО	Доля участников, получивших отметку «2»	Доля участников, получивших отметки «4» и «5» (качество обучения)	Доля участников, получивших отметки «3», «4» и «5» (уровень обученности)
	В. Н. Мильшина»			
5.	Муниципальное бюджетное общеобразовательное учреждение Новосильская средняя общеобразовательная школа Новосильского района Орловской области	18,75	43,75	81,25
6.	Муниципальное бюджетное общеобразовательное учреждение Должанского района Орловской области «Должанская средняя общеобразовательная школа»	17,65	50	82,35

2.2.7 ВЫВОДЫ о характере результатов ОГЭ по географии в 2023 году и в динамике.

Количество участников экзамена по географии в 2023 году составило 3410 человек. Традиционно наибольшее количество из них – выпускники средних общеобразовательных школ (2592 участника, 76 %). Практически половина участников ОГЭ по географии текущего года получили оценку «4» – 43,87 %, что на 1,5 % больше, чем в 2022 году. 31,44 % обучающихся получили оценку «3», что на 6,84 % меньше, чем в 2022 году. 20,23 % выпускников получили оценку «5», что на 7,41 % больше, чем в 2022 году. На 26 человек в сравнении с прошлым годом увеличилось количество выпускников, набравших максимальный балл (31 балл) на экзамене. 4,46 % выпускников не справились с экзаменационной работой и получили оценку «2». В сравнении с прошлым годом этот показатель снизился на 2,07 %. Это свидетельствует о том, что уровень подготовки выпускников к экзамену повысился.

Из таблицы 2–3 видно, что 39,03 % участников экзамена из города Орла. В других АТЕ области количество экзаменуемых значительно меньше.

Данные таблицы свидетельствуют о том, что доля выпускников, получивших оценку «5», наибольшая в следующих АТЕ: г. Орел – 332 участника (24,94 %), Орловский муниципальный округ – 56 участников (18,24 %), г. Ливны – 39 участников (20,1 %), г. Мценск – 22 участника (13,84 %), Знаменский район – 6 участников (27,27 %), Урицкий район – 27 участников (26,21 %), Глазуновский район – 16 участников (21,62 %), Колпнянский район – 15 участников (24,19 %), Сосковский район – 9 участников (26,47 %).

Во всех АТЕ есть выпускники, получившие отметки «5». Больше всего оценок «4» получили выпускники г. Орла – 609 участников (45,76 %), 152 участника (49,51 %) – в Орловском муниципальном округе, 97 участников (50 %) – г. Ливны, 74 участника (46,54 %) – г. Мценска.

Наибольший процент участников ОГЭ, получивших оценку «3» в следующих АТЕ области: Мценский район (29 выпускников – 61,7 %), Дмитровский район (33 ученика – 51,56 %), Свердловский район (21 ученик – 45,65 %).

Самая высокая доля участников, получивших неудовлетворительные оценки, в Троснянском (21,74 %), Новосильском (18,42 %), Должанском (15,49 %), Хотынецком (14,08 %), Кромском (10,48 %), Верховском (10 %) районах.

Все участники ОГЭ по географии из Дмитровского, Залегощенского, Краснозоренского, Мценского, Свердловского, Шаблыкинского, Сосковского районов и ОО, подведомственных Департаменту образования Орловской области преодолели минимальный порог и неудовлетворительных оценок не получили.

Результаты анализа позволяют сделать ряд выводов:

предмет география на протяжении многих лет пользуется повышенным интересом у выпускников основной школы;

наибольшее число участников ОГЭ по географии – это выпускники средних общеобразовательных школ;

процент выпускников, которые не преодолели минимальный порог, снизился в сравнении с прошлым годом, что говорит о повышении качества подготовки.

2.3. Анализ результатов выполнения заданий КИМ ОГЭ

Анализ выполнения КИМ в разделе 2.3 проводится на основе результатов всего массива участников основного периода ОГЭ по географии.

2.3.1. Краткая характеристика КИМ по географии

Содержание КИМ ОГЭ по географии определяется на основе федерального государственного образовательного стандарта основного общего образования с учетом Примерной основной образовательной программы основного общего образования.

Каждый вариант ОГЭ включает в себя задания, проверяющие уровень знаний всех разделов курса географии по программе основного общего образования и выполнение требований к уровню подготовки выпускников. КИМ ОГЭ по географии проверяет овладение выпускниками основными географическими знаниями и умениями, сформированность представлений о географии, ее роли в практической деятельности

и повседневной жизни. Важное место отводится проверке овладению основ картографической грамотности.

Экзаменационная работа состоит из 30 заданий: 27 заданий с записью краткого ответа (из них 8 заданий с ответом в виде одной цифры, 5 заданий с ответом в виде слова или словосочетания, 14 заданий с ответом в виде числа или последовательности цифр); 3 задания с развернутым ответом, в двух из которых, в заданиях 12 и 28, требуется записать полный обоснованный ответ на поставленный вопрос.

Распределение заданий по содержательным разделам курса географии:
 источники географической информации – 7 заданий;
 природа Земли и человек – 6 заданий;
 материки, океаны, народы и страны – 2 задания;
 природопользование и геоэкология – 2 задания;
 география России – 13 заданий.

Экзаменационная работа по географии 2023 года включает 15 заданий базового, 13 повышенного и 2 задания высокого уровня сложности. Задания базового уровня имеют планируемый процент выполнения – 60-90 %; повышенного – 40-60 %; высокого уровня – менее 40 %.

Следует отметить, что КИМ ОГЭ по географии в 2023 году не претерпел никаких изменений в сравнении с 2022 годом и в Орловской области он полностью соответствовал демоверсии, представленной ФИПИ, и никаких особенных заданий не включал.

2.3.2. Статистический анализ выполнения заданий КИМ ОГЭ в 2023 году

Таблица 2-7

Номер задания в КИМ	Проверяемые элементы содержания / умения	Уровень сложности задания	Средний процент выполнения ⁴	Процент выполнения ⁶ по региону в группах, получивших отметку			
				«2»	«3»	«4»	«5»
1.	Формирование представлений о географии, ее роли в освоении планеты человеком, о географических знаниях как компоненте научной картины мира/ формирование представлений и основополагающих теоретических знаний об основных этапах географического освоения Земли	Б	72,51	40,13	59,85	76,80	90,00
2.	Формирование представлений и	Б	86,83	28,29	76,38	94,59	99,13

⁴Вычисляется по формуле $p = \frac{N}{nm} \cdot 100\%$, где N – сумма первичных баллов, полученных всеми участниками группы за выполнение задания, n – количество участников в группе, m – максимальный первичный балл за задание.

	основополагающих теоретических знаний об особенностях природы, жизни, культуры и хозяйственной деятельности людей, экологических проблемах на разных материках и в отдельных странах						
3.	Формирование представлений и основополагающих теоретических знаний об особенностях природы на разных материках и в отдельных странах	П	44,62	17,11	26,14	45,92	76,52
4.	Формирование представлений и основополагающих теоретических знаний об особенностях природы, жизни, культуры и хозяйственной деятельности людей, экологических проблемах на разных материках и в отдельных странах / овладение основными навыками нахождения, использования и презентации географической информации	Б	64,71	32,89	51,45	67,91	85,36
5.	Формирование умений и навыков использования разнообразных географических знаний в повседневной жизни для объяснения и оценки явлений и процессов	Б	90,58	50,00	83,66	95,52	99,57
6.	Формирование представлений и основополагающих теоретических знаний о целостности и неоднородности Земли как планеты людей в пространстве и во времени	Б	87,83	63,16	81,23	90,78	97,10
7.	Овладение основами картографической грамотности и использования географической карты как одного из языков международного общения	П	56,67	9,21	27,73	65,57	92,75
8.	Формирование умений и навыков использования разнообразных	Б	90,41	63,16	88,33	92,11	95,94

	географических знаний в повседневной жизни для объяснения и оценки явлений и процессов						
9.	Овладение основами картографической грамотности и использования географической карты как одного из языков международного общения	Б	83,07	38,16	76,28	86,76	95,51
10.	Овладение основами картографической грамотности и использования географической карты как одного из языков международного общения	Б	89,56	53,95	82,82	94,05	98,12
11.	Овладение основами картографической грамотности и использования географической карты как одного из языков международного общения	В	77,00	35,53	60,50	84,22	96,09
12.	Формирование умений и навыков использования разнообразных географических знаний в повседневной жизни для объяснения и оценки явлений и процессов, самостоятельного оценивания уровня безопасности окружающей среды, адаптации к условиям территории проживания	П	81,96	34,21	73,11	86,56	96,23
13.	Формирование представлений и основополагающих теоретических знаний о целостности и неоднородности Земли как планеты людей в пространстве и во времени, об основных этапах ее географического освоения / формирование умений и навыков использования разнообразных географических знаний в повседневной жизни для объяснения и оценки явлений и процессов	Б	57,47	5,26	28,57	67,78	91,45

14.	Формирование умений и навыков использования разнообразных географических знаний в повседневной жизни для уровня безопасности окружающей среды, адаптации к условиям территории проживания, соблюдения мер безопасности в случае природных стихийных бедствий и техногенных катастроф	Б	61,89	15,13	37,54	69,45	93,62
15.	Формирование представлений об особенностях деятельности людей, ведущей к возникновению и развитию или решению экологических проблем на различных территориях и акваториях, умений и навыков безопасного и экологически целесообразного поведения в окружающей среде	П	58,20	17,11	39,12	64,04	84,20
16.	Овладение основными навыками нахождения, использования и презентации географической информации	П	69,32	20,39	45,85	77,67	98,41
17.	Формирование умений и навыков использования разнообразных географических знаний в повседневной жизни для объяснения и оценки явлений и процессов	П	60,02	13,16	43,42	64,77	85,80
18.	Формирование представлений и основополагающих теоретических знаний о целостности и неоднородности Земли как планеты людей в пространстве и во времени	П	51,86	28,29	37,72	51,94	78,84
19.	Формирование умений и навыков использования разнообразных географических знаний в повседневной жизни для объяснения и оценки явлений и процессов / формирование первичных компетенций	П	87,09	32,89	77,68	93,85	98,99

	использования территориального подхода как основы географического мышления для осознания своего места в целостном, многообразном и быстро изменяющемся мире и адекватной ориентации в нем						
20.	Формирование представлений и основополагающих теоретических знаний о целостности и неоднородности Земли как планеты людей в пространстве и во времени, об особенностях природы, жизни, культуры и хозяйственной деятельности людей, экологических проблемах на разных материках и в отдельных странах.	Б	63,92	15,79	39,87	72,59	93,04
21.	Формирование представлений и основополагающих теоретических знаний о целостности и неоднородности Земли как планеты людей в пространстве и во времени	П	73,51	18,42	56,12	81,22	95,94
22.	Овладение основными навыками нахождения, использования и презентации географической информации	Б	81,81	42,76	71,71	86,97	94,93
23.	Формирование представлений и основополагающих теоретических знаний о целостности и неоднородности Земли как планеты людей в пространстве и во времени	П	57,70	5,26	30,91	65,64	93,62
24.	Формирование представлений и основополагающих теоретических знаний об особенностях природы, жизни, культуры и хозяйственной деятельности людей, экологических проблемах на	Б	70,28	14,47	48,46	79,28	96,96

	разных материках и в отдельных странах.						
25.	Овладение основами картографической грамотности и использования географической карты как одного из языков международного общения	П	74,71	31,58	60,78	79,75	94,93
26.	Формирование представлений и основополагающих теоретических знаний об особенностях природы, жизни, культуры и хозяйственной деятельности людей, экологических проблемах на разных материках и в отдельных странах	П	51,48	10,53	31,75	56,22	80,87
27.	Овладение основами картографической грамотности и использования географической карты как одного из языков международного общения	Б	48,67	11,18	25,02	51,00	88,55
28.	Формирование представлений и основополагающих теоретических знаний о целостности и неоднородности Земли как планеты людей в пространстве и во времени; формирование представлений и основополагающих теоретических знаний об особенностях природы, жизни, культуры и хозяйственной деятельности людей, экологических проблемах на разных материках и в отдельных странах; овладение основными навыками нахождения, использования и презентации географической информации	Б	18,95	1,97	4,86	13,90	55,51
29.	Формирование умений и навыков использования разнообразных географических знаний в повседневной жизни для объяснения и оценки	В	13,96	0,00	3,36	11,90	37,97

	явлений и процессов, самостоятельного оценивания уровня безопасности окружающей среды, адаптации к условиям территории проживания, соблюдения мер безопасности в случае природных стихийных бедствий и техногенных катастроф						
30.	Формирование представлений и основополагающих теоретических знаний о целостности и неоднородности Земли как планеты людей в пространстве и во времени	П	39,92	1,32	14,10	41,04	86,09

Для проведения анализа результатов выполнения различных заданий рассмотрим обобщенный вариант КИМ ОГЭ № 314 по географии, где планируемый результат выполнения 15 заданий базового уровня составляет 60-90 %, 13 заданий повышенного уровня – 40-60 % и 2 задания высокого уровня – менее 40 %.

Задания базового уровня сложности проверяют знания географических особенностей природы материков и океанов, народов Земли, различия в хозяйственном освоении разных территорий и акваторий, результаты выдающихся географических открытий и путешествий, размещение основных географических объектов, понимание роли географии в формировании качества жизни человека и окружающей его среды на планете Земля, особенности природы и хозяйства России. Также они помогают понять, насколько выпускники владеют основными навыками нахождения и презентации географической информации; использования разнообразных географических знаний в повседневной жизни для объяснения и оценки явлений и процессов. Проверка овладения основами картографической грамотности и использования географической карты как одного из языков международного общения является одним из основных критериев оценки географических знаний обучающихся.

Задания базового уровня сложности выполняли все участники ОГЭ. Средний процент их выполнения составляет 71,23 %. Девять заданий в этой группе выполнены более чем на 70 %. Как и в предыдущем учебном году, исключением стали задания 27 и 28. Задание № 27 проверяло знание географической карты и умение ее использовать. В варианте КИМ № 314, используемом в Орловской области, необходимо было на основе анализа предоставленного текста определить субъект РФ, расположенный ниже по течению реки Волги, южнее Волгоградской области. В этом варианте в среднем с заданием справились более 71 % участников. В группе получивших оценку «5» процент выполнения составил 96,43 %.

17,65 % выпускников, получивших «2», справились с этим заданием. Но в целом, учитывая другие варианты, средний процент выполнения этого задания составил – 48,67 %, что на 2 % выше, чем в прошлом году, но ниже планируемого результата. Самые высокие показатели – 88,55 % в группе участников, получивших оценку «5». Самые низкие – в группе, получивших «2», всего 11,18 %. Достаточно низкий показатель выполнения – 25,02 %, имеет это задание и в группе участников, получивших оценку «3».

Задание № 28, которое в среднем выполнили только 18,95 % выпускников, что почти на 10 % ниже, чем в 2022 году, проверяло умение использовать географические знания для описания существенных признаков разнообразных явлений и процессов в повседневной жизни. Лучше всего с ним справились участники, получившие «5». Средний процент выполнения в этой группе составляет 55,51 %, что ниже планируемых результатов. Хуже всех, 1,97 %, среди тех, кто получил «2». 4,86 % обучающихся, получивших «3», и 13,9 % выпускников, получивших оценку «4», справились с этим заданием. Очень плохие результаты показали все участники ОГЭ, выполнявшие вариант № 314, в котором необходимо было назвать другие части речной долины, помимо русла, о котором шла речь в тексте. В среднем с ним справились только 4,67 % обучающихся. Ни один участник, получивший оценку «2», с этим заданием не справился. Только 15,48 % выпускников, получивших оценку «5», смогли выполнить его. Многие дети указывали части реки, не обратив внимания на то, что необходимо было назвать часть речной долины, а не реки. Достаточно низкие результаты при выполнении этого задания показали выпускники и по другим вариантам, где необходимо было показать свои знания как физической, так и экономической географии. Кроме того, они проверяют не только географические знания, но и читательскую грамотность выпускников, умение работать с предложенным текстом. Их решению необходимо будет уделять больше внимания при подготовке выпускников к ГИА.

Незначительно ниже планируемых результатов, 57,47 %, оказалось выполнение задания № 13, в котором необходимо было провести математические вычисления и полученный результат округлить до целого числа. Только 5,26 % выпускников, получивших оценку «2», справились с этим заданием. Этот показатель низкий и в группе участников, получивших «3» (28,57 %). 91,45 % выпускников, получивших «5», с этим заданием справились. Задания, требующие применение математических знаний, из года в год вызывают затруднения при сдаче ОГЭ по географии, что говорит о недостаточном уровне сформированности метапредметных умений.

Все остальные задания базового уровня сложности больших затруднений у выпускников не вызвали и выполнены более чем на 70 %. Чуть ниже, от 61 до 65, процент выполнения заданий № 4 и № 14, в которых учащимся необходимо было продемонстрировать свои умения обобщать,

интегрировать и интерпретировать информацию, и задание № 20, которое проверяло освоение системы знаний о свойствах, признаках и размещении основных географических объектов. Эти задания имеют низкий процент выполнения в группе участников, получивших оценку «2» (менее 20 %), и в группе, получивших «3» (менее 40 %).

Самый высокий средний процент выполнения, более 90 %, имеют задания № 5 и № 8, проверяющие сформированность умений и навыков использования разнообразных географических знаний в повседневной жизни для объяснения и оценки явлений и процессов. Даже в группе, получивших оценку «2», более 50 % участников справились с ними.

Хорошие результаты были показаны обучающимися при выполнении заданий базового уровня № 10 (89,56 %), № 6 (87,83 %) и № 2 (86,83 %). Процент выполнения этих заданий свыше 90 % у выпускников, получивших «4» и «5». Более 75 % детей, получивших «3», и 50 %, получивших «2», также смогли выполнить их. Повышение уровня выполнения этих заданий говорит о том, что выпускники стали лучше владеть основами картографической грамотности и использовать географические карты в повседневной жизни.

12 из 15 заданий базового уровня сложности выполнены выпускниками, получившими оценку «5», более чем на 90 %, что говорит о достаточно высоком уровне овладения географическими знаниями и умениями этими обучающимися. 76 % учащихся, получивших оценку «4», справились с базовыми заданиями. Обучающиеся, получившие оценку «3», справились с этими заданиями на 57,07 %. В группе выпускников, получивших отметку «2», процент выполнения заданий базового уровня значительно ниже, чем в предыдущих группах, и составляет 31,75 %.

13 заданий повышенного уровня сложности имеют средний процент выполнения 62,08 %, что на 5,38 % выше, чем в 2022 году. Из них средний процент выполнения 11 заданий имеют от 50 % до 87,09 %. Успешность выполнения данных заданий по региону в группе участников ОГЭ, получивших оценку «5», составляет 89,48 %, оценку «4» – 62,32 %, оценку «3» – 41,87 % и оценку «2» – 18,42 %.

Задания повышенной сложности выполняли представители всех групп участников ОГЭ, и средний процент их выполнения соответствует планируемому результату. Ниже 40 % (39,92 %) – средний процент выполнения имеет только задание № 30, в котором необходимо было определить регион или страну по предложенному описанию. В группе участников, получивших неудовлетворительные оценки, это задание выполнено только на 1,32 %. В остальных группах участников барьер в 10 % был преодолен («3» – 14,10 %, «4» – 41,04 %, «5» – 86,09 %). Также традиционно сложным для выпускников остается задание № 3, проверяющее знания природы России. В среднем с ним справились только 44,63 % участников ОГЭ. Самый низкий показатель его выполнения в группах, получивших «2», – 17,11 % и «3» – 26,14 %.

Эти два вопроса проверяют знание и понимание сложных и объемных тематических разделов: природа России, природа и население Земли.

Чуть больше 51 % выпускников справились с заданиями № 26 и № 18. В задании № 18 для решения задачи необходимо проанализировать климатограмму и выбрать пункт на карте, которому она соответствует. Школьники хорошо справились с данным заданием повышенного уровня сложности (51,86 %). 28,29 % участников, получивших «2», выполнили его; 37,72 % выпускников, получивших «3», также справились с этим заданием. Среди тех, кто получил «4» и «5», процент выполнения еще выше – 51,94 % и 78,84 % соответственно.

Анализ выполнения заданий КИМ повышенного уровня показал, что наиболее успешно выпускниками освоены следующие темы:

Особенности географического положения России (задание № 19 – 87,09 %);

Географические модели: план местности, его основные параметры и элементы: задание № 12 – 81,96 %, что на 8,69 % выше, чем в 2022 году), задание № 7 (умение определять географические координаты и находить точки на карте по предложенным координатам) – 56,67 % (в 2022 году – 50,27 %);

Население России (задание № 21 – 73,51 %, задание № 25 – 74,71 %, задание № 23 – 57,70 %);

Земля как планета. Форма, размеры, движение Земли (задание № 16 – 69,32 %, задание № 17 – 60,02 %);

Влияние хозяйственной деятельности людей на природу. Основные типы природопользования (задание № 15 – 58,20 %);

Хозяйство России. Природно-хозяйственное районирование России (задание № 26 – 51,48 %);

Формирование представлений и основополагающих теоретических знаний о целостности и неоднородности Земли как планеты людей в пространстве и во времени (задание № 18 – 51,86 %).

Таким образом, можно сделать вывод о том, все задания повышенного уровня сложности по географии выполнены более чем на 15 %.

В КИМ ОГЭ по географии входят 2 задания высокого уровня сложности. Успешность выполнения задания № 11 составляет 77 %. Данное задание проверяет знания по теме «Географические модели» и проверяет картографическую грамотность. Необходимо отметить, что его выполняли представители всех групп участников ОГЭ. С заданием справились 35,53 % представителей группы, получивших отметку «2»; 60,50 % – получивших «3»; 84,22 % – получивших «4» и 96,09 % – получивших «5». Можно сделать вывод, что большинство участников ОГЭ умеют представлять в виде графика географическую информацию, необходимую для решения учебных и практико-ориентированных задач.

Гораздо хуже выпускники справились с заданием № 29. В среднем только 13,96 % участников ОГЭ выполнили его. Это задание, которое

проверяет знания по большим темам (Природа Земли и человек. Материки, океаны, народы и страны. Природопользование и геоэкология. География России). В нем необходимо на основе информации, полученной из приведенного текста, ответить на поставленный вопрос. Справились с данным заданием 3,36 % детей, получивших «3», 11,90 %, получивших «4», и 37,97 %, получивших «5». Никто из представителей группы, получивших отметку «2», не выполнил его.

Можно сделать вывод, что большая часть выпускников успешно справилась с заданием № 11. В то же время задание № 29 было выполнено на планируемом уровне только участниками, получившими «5». Это еще раз подтверждает, что работа с текстом и сформированность умения формулировать ответ на поставленный вопрос требуют серьезной доработки для последующей успешной подготовки выпускников к ОГЭ.

2.3.3. Содержательный анализ выполнения заданий КИМ ОГЭ

Содержательный анализ выполнения заданий КИМ проводится с учетом полученных результатов статистического анализа всего массива результатов экзамена по географии.

Подводя общий итог, можно сделать вывод, что самыми сложными для участников ОГЭ оказались следующие задания:

Задания 27 и 28 базового уровня сложности (успешность выполнения составляет 48,67 % и 18,95 % соответственно) и задание 29 высокого уровня сложности (средний процент выполнения 13,96 %). Эти три задания связаны между собой, так как предполагают работу с предложенным текстом и проверку знаний по большим темам (Природа Земли и человек. Материки, океаны, народы и страны. Природопользование и геоэкология. География России). Обучающимся необходимо оценить содержание текста, построить логические рассуждения и сделать выводы. Например, в открытом варианте в задании необходимо на основе информации, полученной из приведенного текста о расчистке русла рек, самостоятельно оценить, как это повлияло на снижение количества подтоплений домовладений. Эти задания проверяют не только географические знания, но и читательскую грамотность. Результаты выполнения данного задания показали, что навыки по их решению у выпускников отработаны слабо. Выпускники недостаточно внимательно анализируют предложенный текст, затрудняются находить необходимую информацию в нем, выдвигать гипотезы о связях и закономерностях природных явлений, строить логические рассуждения. Чтобы достичь более высоких результатов, необходимо больше выполнять подобных заданий не только по предложенным вариантам КИМ ОГЭ, но и при изучении материалов параграфов учебника. К фрагменту текста можно поставить вопросы и попробовать найти на них ответы. Необходимо учитывать, что в подобных заданиях ответ может содержаться в самом тексте. Но необходимо учитывать, что простое списывание текста

не гарантирует, что задание выполнено правильно, так как иногда нужно на основе логических рассуждений сделать правильные выводы. Это еще раз говорит о том, что выпускники должны иметь сформированное метапредметное умение.

Задание 30 повышенного уровня сложности (средний процент выполнения 39,92 %). В нем необходимо определить страну или регион России по краткому описанию. Иногда разработчики КИМ предлагают тексты, содержание которых трудно оценить выпускнику 9 класса. Они не могут понять, о какой стране или регионе России идет речь. Это задание всегда было сложным для выполнения. Для того чтобы лучше выполнять данное задание, необходимо развивать читательскую грамотность, познавательный интерес к изучению природы Земли, картографическую грамотность, так как умение выбрать правильную карту может привести к успеху. Учителям можно рекомендовать привлекать учащихся к самостоятельному составлению подобных заданий, прорешиванию их в классе всеми учащимися.

Задание 3 повышенного уровня сложности (44,62 % выполнения) проверяет знания по очень крупному разделу «Природа России» и умение работать с картами различного содержания. В этом задании необходимо установить последовательность географических объектов по физическим или экономическим показателям. Для того чтобы его выполнить успешно, необходимо хорошо владеть теоретическим материалом и иметь хорошо выработанное умение работать с картой. Только повторение материала, изучение карт различного содержания, умение быстро находить на них нужные географические объекты могут привести к успеху. Для лучшего запоминания обучающиеся могут самостоятельно пробовать составлять подобные задания вместе с одноклассниками их решать.

Следует отметить, что эти же задания имели самые низкие проценты выполнения и в прошлом учебном году.

В целом, участники ОГЭ по географии 2023 года показали хорошие знания по следующим темам:

Источники географической информации;

Природа Земли и человек;

Природопользование и геоэкология;

Население России.

Выпускники 2023 года успешно владеют следующими практическими умениями:

читать топографическую карту (определять направление, расстояние, читать топографические знаки и определять рельеф местности);

использовать приобретенные знания и умения в практической деятельности и в повседневной жизни для чтения карт различного содержания;

определять время в разных часовых зонах;

определять объект по географическим координатам.

Недостаточно усвоенные темы:

Природа и хозяйство России;

Материки, океаны, народы и страны;

Причины возникновения геоэкологических проблем.

Недостаточно сформированы следующие практические умения:

определять регион России по описанию;

анализировать климатограммы;

анализировать таблицы и делать правильные выводы;

делать логические выводы на основе анализа предложенного текста.

В целом результаты ОГЭ по географии в 2023 году улучшились в сравнении с 2022 годом: увеличилось количество детей, набравших максимальный балл за работу, получивших оценки «4» и «5», уменьшилось количество выпускников, которые не перешли порог и получили неудовлетворительные оценки. Однако результаты могут быть и лучше, и к этому нужно стремиться.

На результаты ОГЭ по географии оказали влияние множество причин. Это и уровень подготовки самих выпускников, и овладение ими географическими знаниями, и общий кругозор, и умение пользоваться картами атласов, и их личное отношение к сдаче экзамена. Есть задания, которые могли бы принести заветные баллы всем выпускникам, если бы они их внимательно выполняли. Приведем пример.

При определении расстояния по топографической карте в задании 9 необходимо проводить более точные измерения линейкой от центров объектов, которые указаны, и правильно проводить сокращения до десятков.

Умение проводить математические вычисления и округлять до целого числа помогло бы выпускникам повысить баллы в задании 22. Особенно слабо со всеми этими заданиями справились участники, получившие оценку «2». Значит, выпускники должны обладать навыками работы с измерительными приборами (линейкой) и знать правила математического округления.

В задании 10 необходимо определить направление от одного объекта до другого. Очень часто ошибка в этом задании вызвана неправильной записью ответа в бланк. Педагогам следует уделять внимание отработке навыков по заполнению бланков. *Одним из путей решения этой проблемы может служить работа на уроках (выполнение небольших тестовых, самостоятельных работ на бланках определенной формы).*

В задании 7 при определении объекта по географическим координатам обучающиеся часто невнимательно читают текст задания, в котором есть точное указание на столицу государства, субъекта РФ. Иногда не требуется назвать сам объект, а необходимо только указать страну, остров, или же территорию России, где он расположен. Если объекты расположены очень близко друг к другу, обучающимся бывает

трудно выбрать нужный. Для этого можно рекомендовать использование географической карты более крупного масштаба, чтобы избежать ошибки в ответе.

Достаточно сложными для выпускников всегда являются задания 16 и 17. Они проверяют овладение основными навыками нахождения, использования и презентации географической информации, а также умение объяснять следствия географических процессов, т. е. использовать свои знания в повседневной жизни. Несмотря на то, что в этом учебном году средний процент выполнения данных заданий превышает 60 %, в группе участников, получивших оценки «2» и «3», он варьируется от 13 % до 45 %. В этом задании предполагается работа с таблицей, в которой отмечены 4 пункта. Обучающимся необходимо ее проанализировать, сделать правильный вывод и выбрать один ответ из четырех предложенных. Очень часто дети тратят много времени на поиск географических объектов, которые внесены в таблицу, а этого делать не нужно, так как их не всегда можно найти в школьных атласах. *Учителям можно рекомендовать научить детей рисовать схему расположения данных объектов и по ней делать выводы.* Это позволит сэкономить время, которого порой и так не хватает на экзамене и выполнить задание правильно. Если в заданиях требуется выбрать два правильных ответа (№ № 15, 21, 24, 26), то внесенный в бланк только один ответ, будет оценен в ноль баллов.

Так как КИМ ОГЭ по географии содержит задания, требующие от выпускника навыки математических вычислений, знание правил округления, умений работы с измерительными приборами, не лишним будет овладение математической грамотностью. Необходимо также назвать еще одну причину низких результатов по некоторым заданиям – это неправильная запись в бланк ответов. Одним из путей преодоления этой проблемы – систематическая работа учителя-предметника, администрации ОО по проведению диагностических работ, в том числе с отработкой умения заполнять бланки ответов. Необходимо обращать внимание выпускников на требования записи ответов, записанное в задании КИМ.

Анализируя результаты ОГЭ по географии в 2023 году, следует отметить, что, несмотря на то, что в образовательных организациях Орловской области используются учебники и учебные пособия разных авторов, это не является причиной не очень высоких результатов сдачи ОГЭ. Все учебники и учебные пособия соответствуют требованиям Федерального государственного стандарта. Многие ошибочно считают, что для подготовки достаточно только учебника 9 класса и атласов. КИМ ОГЭ включает в себя материал всего курса географии, поэтому повторение материала 5-8 классов, просто обязательно для успешной сдачи экзамена.

Перечень учебников, используемых в ОО Орловской области:

1. «География 5-6 классы» Алексеев А. И., Николина В. В., Липкина Е. К. «Полярная звезда», АО «Издательство «Просвещение» 2021г.;
2. «География 7 класс» Алексеев А. И., Николина В. В., Липкина Е. К.;

3. «Полярная звезда», АО «Издательство «Просвещение» 2022 г.;
4. «География 8 класс» Алексеев А. И., Николина В. В., Липкина Е. К.;
5. «Полярная звезда», АО «Издательство «Просвещение» 2020 г.;
6. «География 9 класс» учебник Алексеев А. И., Николина В. В., Липкина Е. К. и др. «Полярная звезда» АО «Издательство «Просвещение» 2017-2022 гг.;
7. «География 5-6 класс Землеведение» О. А. Климанова, В. В. Климанов, Ким Э. В. Линия УМК О. А. Климановой, А. И. Алексеевой, ДРОФА, корпорация «Российский учебник» 2018;
8. «География 7 класс Страноведение» О. А. Климанова, В. В. Климанов, Ким Э. В. Линия УМК О. А. Климановой, А. И. Алексеевой, ДРОФА, корпорация "Российский учебник» 2020;
9. «География России. Природа и население 8 класс» А. И. Алексеев, В. А. Низовцев, Э. В. Ким. Линия УМК О. А. Климановой, А. И. Алексеевой, ДРОФА, корпорация "Российский учебник» 2021;
10. «География. География России. Хозяйство и географические районы. 9 класс» Алексеев А. И., Низовцев В. А.;
11. Ким Э. В. и другие, под редакцией Алексеева А. И.;
12. ООО «Дрофа», АО «Издательство «Просвещение» 2017-2020 гг.;
13. «География России 8-9 класс» учебное пособие Дронов В. П., Ром В. Я. ООО «Дрофа», 2017 – 2020 гг.

2.3.4. Анализ метапредметных результатов обучения, повлиявших на выполнение заданий КИМ

В данном пункте рассматриваются метапредметные результаты освоения основной образовательной программы (далее – метапредметные умения), которые могли повлиять на выполнение заданий КИМ.

На достаточно хорошие результаты выполнения заданий всех уровней сложности повлияли метапредметные умения.

По результатам выполнения заданий КИМ можно провести анализ сформированности метапредметных результатов обучения у выпускников 9 классов. Метапредметные результаты обучения включают *универсальные познавательные действия, универсальные коммуникативные действия, универсальные регулятивные действия.*

Познавательные универсальные учебные действия.

Умение создавать, применять и преобразовывать знаки и символы, модели и схемы для решения учебных и познавательных задач проверяют задания № 8 (90,41 %), № 11 (77 %) и № 18 (51,86 %). На основе анализа результатов выполнения данных заданий можно сделать вывод, что у большинства участников ОГЭ (представителей всех групп, получивших отметки «2», «3», «4» и «5») сформировано данное умение.

Умение обобщать, интегрировать и интерпретировать информацию проверяют задания базового уровня сложности №№ 4, 5, 6, 8, 14, повышенного – задания №№ 16, 17, 25. Для ответа на вопросы в данных заданиях необходимо интерпретировать и обобщать информацию, полученную с карт атласа или синоптических карт, представленных в них. Большинство представителей групп, получивших оценки «4» и «5», справились с ними.

У представителей группы, получивших оценку «2», данное умение сформировано слабо. Процент выполнения задания 14 (базовый уровень) – 15,13 %. В открытом варианте выпускники должны были угадать природное явление, описанное в тексте. Только 13,16 % представителей группы, получивших оценку «2», смогли выполнить задание 17 (повышенный уровень). В варианте 314 школьники определяли высоту солнца над горизонтом.

Базовые логические универсальные учебные действия.

Умение устанавливать причинно-следственные связи, строить логическое рассуждение, умозаключение (индуктивное, дедуктивное и по аналогии) и делать выводы проверяют задания 30 повышенного и задание 29 высокого уровней сложности. Данное умение сформировано у представителей группы, получивших оценку «5». Необходимо отметить, что представители группы, получившие оценку «2», не справились или не приступали к выполнению данных заданий. Статистические данные говорят о том, что большинство выпускников могут оценить содержание текста, но не умеют строить логические рассуждения и делать выводы, не могут применить свои знания, полученные по разным предметам. Для преодоления данных проблем необходимы усилия всех учителей-предметников. На уроках географии рекомендуется уделять время на выполнение творческих заданий на установление взаимосвязей между природными и социально-экономическими явлениями во всех курсах учебного предмета «География». В учебном процессе при объяснении материала педагогам следует использовать эффективный прием работы с различными источниками информации для формирования метапредметных умений, анализа географической информации, формулирования логических рассуждений, умозаключений, выводов.

На занятиях внеурочной деятельности по подготовке к ОГЭ по географии предлагать подобные задания: для слабомотивированных учащихся делать один вывод или назвать одну причину природного явления на основе простого текста.

Базовые исследовательские универсальные учебные действия и работа с информацией.

Нужно отметить, что лучше всего сформировано умение создавать, применять и преобразовывать знаки и символы, модели и схемы для решения учебных и познавательных задач.

Можно сделать следующие выводы: примерно одинаковое количество обучающихся продемонстрировало овладение метапредметными результатами на базовом и повышенном уровнях.

Базовое умение находить и извлекать информацию сформировано у большинства выпускников 9 классов. Задания, проверяющие данное умение, выполнены достаточно успешно. Наиболее сложными для девятиклассников оказались задания, для выполнения которых требовалось прогнозировать последовательность изложения идей текста, осуществлять выбор наиболее эффективных способов решения задач в зависимости от конкретных условий.

Отмечаются дефициты в выполнении заданий с развернутым ответом, требующих самостоятельного описания хода рассуждений или построения логической цепочки обоснования выбора решения. Можно рекомендовать в рамках предметного обучения увеличить долю такого типа заданий для текущего контроля, а также заданий, опирающихся на ситуации жизненного характера.

Регулятивные универсальные учебные действия.

Умение осознанно выбрать наиболее эффективные способы решения учебных и познавательных задач проверяют задания 13, 22 (базовый уровень), 23 (повышенный уровень). Для решения задач участники ОГЭ должны применить свои знания по географии, математике, физике и уметь выбирать способ решения. Результаты выполнения данных заданий (задание № 13 – 57,47 %, задание №22 – 81,81 %, № 23 – 57,70 %) говорят о том, что умение осознанно выбрать наиболее эффективные способы решения учебных и познавательных задач сформировано у большинства выпускников (представителей групп, получивших оценки «3», «4» и «5»).

Коммуникативные универсальные учебные действия.

Умение выбирать и использовать источники информации (картографические), необходимые для решения учебных, практико-ориентированных задач, практических задач в повседневной жизни отражают задания базового уровня № № 20, 24 и задания № № 19, 25, 26 повышенного уровней сложности. Все задания, проверяющие данное умение, имеют средний процент выполнения выше 51 % (от 51,48 % до 87,09 %). Это говорит о том, что умение сформировано у большинства выпускников (представителей групп, получивших оценки «4» и «5»).

Овладение навыками смыслового чтения проверяют задания базового уровня сложности № № 2, 20, 27, 28, повышенного – задания № № 15, 21, 30 и высокого – задание № 29. Эти задания, проверяющие умения находить

в тексте требуемую информацию, сопоставлять основные текстовые и внетекстовые компоненты (тематические карты, таблицы).

Задания № 27, 28 (базовый уровень) и № 29 (высокий уровень), с которыми выпускники справились хуже, говорят о том, что участники ОГЭ могут находить требуемую информацию в тексте, но выдвигать гипотезы о связях и закономерностях природных явлений не умеют.

Таким образом, при выполнении заданий разного уровня обучающиеся допускают ошибки часто от непонимания формулировки вопроса. Это говорит о низком уровне развития навыков смыслового чтения. Как правило, сдают ОГЭ по географии дети, имеющие невысокий уровень образовательной подготовки. Поэтому навыки смыслового чтения лучше сформированы у представителей групп, получивших оценки «4» и «5». А представители групп, получившие «2» и «3», показывают слабые навыки, а значит и не приступают к выполнению заданий №№ 27-29. Для решения данных проблем необходимо проводить систематическую работу по анализу учебных заданий, инструкций, которые имеются в современных учебниках, КИМ ВПР и ОГЭ, в открытых банках заданий ОГЭ и по проверке функциональной грамотности. Работа должна быть направлена на развитие умения вчитываться в задание, выделять ключевые слова в формулировке вопроса, на развитие понимания смысла задания.

2.3.5 Выводы об итогах анализа выполнения заданий, групп заданий:

Перечень элементов содержания, освоение которых всеми школьниками региона в целом можно считать достаточным:

1. Географические модели: глобус, географическая карта, план местности, их основные параметры и элементы (задания №№1, 7, 9, 10, 11, 12);
2. Особенности географического положения России (задания №№ 2, 19);
3. Население России (задания №№ 22, 23, 24);
4. Земная кора и литосфера. Состав, строение и развитие (задание № 8);
5. Земля как планета. Форма, размеры, движение Земли (задания №№ 16, 17);
6. Атмосфера. Состав, строение, циркуляция (задания №№ 5, 6);
7. Стихийные явления в литосфере, гидросфере, атмосфере (задание № 14);
8. Географическая оболочка Земли (задание № 21).

Перечень умений, навыков, видов познавательной деятельности, освоение которых всеми школьниками региона в целом можно считать достаточным:

1. Умение и навыки использования разнообразных географических знаний в повседневной жизни для объяснения и оценки явлений и процессов

на базовом уровне (в заданиях №№ 5, 6, 8 базового уровня сложности, № 19 повышенного уровня сложности);

2. Владение основами картографической грамотности и использования географической карты как одного из языков международного общения (задания №№ 1, 7, 9, 10, 11, 12 всех уровней сложности).

Перечень элементов содержания, освоение которых всеми школьниками региона в целом, а также школьниками с разным уровнем подготовки нельзя считать достаточным:

1. Природа России (задание № 3 повышенного уровня сложности). Хорошие знания по данной теме показали выпускники, получившие оценку «5» (76,52 %). Только 17,10 % представителей группы, получивших оценку «2», справились с данным заданием;

2. Природа Земли и человек. Материки, океаны, народы и страны. Природопользование и геоэкология (задания №№ 27, 28 (базовый уровень), 29 (высокий уровень)). Экзаменуемые с разным уровнем подготовки показали и разные результаты. Лучшие знания по данной теме показали участники ОГЭ, получившие оценку «5» (успешность выполнения задания № 27 составляет 88,55 %, задания, № 28 (базовый – 55,51 %), задания № 29 высокого уровня сложности – 37,97 %). Уровень подготовки школьников, получивших оценки «2» и «3», нельзя считать достаточным (успешность выполнения задания № 27 от 11,18 % до 25,02 %, задания № 28 от 1,97 % до 4,86 % и задания № 29 от 0 % до 3,36 %).

Перечень умений, навыков, видов познавательной деятельности, освоение которых всеми школьниками региона в целом, а также школьниками с разным уровнем подготовки нельзя считать достаточным:

1. Владение основами картографической грамотности и использования географической карты как одного из языков международного общения. Данное умение нельзя считать достаточно сформированным у выпускников, получивших оценку «2» (например, успешность выполнения заданий № 7 – 9,21 %, № 27 – 11,18 %, № 26 – 10,53 %, № 30 – 1,31 %). Не все ученики, которые обращаются к географическим картам при выполнении работы, способны из карт разного масштаба и содержания выбрать именно ту, которая наилучшим образом отражала бы требуемую для конкретного ответа информацию. Неправильный выбор карты приводит к ошибкам;

2. Формирование умений и навыков использования разнообразных географических знаний в повседневной жизни для уровня безопасности окружающей среды, адаптации к условиям территории проживания, соблюдения мер безопасности в случае природных стихийных бедствий и техногенных катастроф (задание № 14 базового уровня сложности и № 15 повышенного уровня). Лучшие знания по данной теме показали участники

ОГЭ, получившие оценку «5» (успешность выполнения этих заданий более 84 %). Однако уровень подготовки школьников, получивших оценку «2» нельзя считать достаточным (успешность выполнения заданий менее 18 %).

3. Метапредметное умение обобщать, интегрировать и интерпретировать информацию, содержащуюся в тексте. Уровень подготовки школьников, получивших оценку «2», нельзя считать достаточным (успешность выполнения заданий № 26 – 10,53 %, № 28 – 1,97 %).

4. Метапредметное умение устанавливать последовательности (задания № 3, 19, 25). Большое количество ошибок (среди участников ОГЭ, получивших оценку «2») связано с тем, что выпускники при установлении последовательности записывают ответ в обратном порядке, путаются при определении минимальных и максимальных величин.

Выводы о вероятных причинах затруднений и типичных ошибках обучающихся Орловской области

В целом географическую подготовку выпускников 9 классов можно считать удовлетворительной. Результаты ОГЭ по сравнению с 2022 годом улучшились, но количество выпускников, не преодолевших минимальный порог для получения положительной оценки, остается достаточно большим. Особенность контингента обучающихся, которые выбрали сдавать географию, безусловно, накладывает отпечаток на результативность ГИА. В основном это дети, которые в течение обучения не имели высоких оценок по предмету, а значит, и показываемые результаты на ОГЭ остаются низкими. Причиной выбора географии как экзамена чаще всего не является мотивация дальнейшего выбора географии как профильного предмета изучения. Многие выпускники считают, что наличие географических атласов на экзамене – залог успеха, не понимая, что без умения пользоваться ими, хороших результатов достичь невозможно. Кроме того, неумение распределять время на поиск информации, ошибки в математических вычислениях, неправильное сокращение чисел, нарушение логики в выводах приводят к низким результатам. Очень часто причиной неудач становится неверная запись ответов в бланках.

Для оказания методической помощи выпускникам и повышения качества подготовки к государственной итоговой аттестации в Орловской области в 2023 году реализовывался региональный проект «На пути к экзаменам». На основе анализа предыдущих результатов ведущие эксперты региональных предметных комиссий проводили серию видеоконсультаций для учителей и выпускников области. Вебинары, консультации, курсы повышения квалификации проводились в регионе в течение учебного года. В октябре 2022 года педагоги области, в том числе из школ с низкими образовательными результатами, прошли подготовку на курсах «Система подготовки выпускников образовательных организаций к государственной итоговой аттестации по географии». Можно сделать

вывод, что на протяжении всего учебного года в Орловской области ведется многоплановая, плодотворная работа по подготовке к государственной итоговой аттестации.

2.4. Рекомендации для системы образования по совершенствованию методики преподавания географии

Рекомендации составлены на основе проведенного анализа выполнения заданий КИМ и выявленных типичных затруднений и ошибок. Полученные результаты позволяют выявить некоторые сильные и слабые стороны подготовки выпускников, определить уровни усвоения знаний и умений отдельными группами учащихся по географии и предложить рекомендации по совершенствованию процесса обучения. Положительные изменения в качестве подготовки школьников стали результатом систематической работы учителей, направленной на достижение учащимися соответствующих требований к уровню подготовки выпускников.

2.4.1. Рекомендации по совершенствованию преподавания географии для всех обучающихся

Учителям и методическим объединениям учителей.

С целью совершенствования методики преподавания предмета география, направленной на устранение выявленных недостатков в подготовке обучающихся, педагогам рекомендовано проанализировать результаты ОГЭ на заседаниях школьных, городских и региональных методических объединений, учесть типичные ошибки и разработать систему подготовки выпускников к ГИА в новом учебном году. С этой целью рекомендовано использовать конкретные приемы, технологии и методы обучения, а именно:

1. В учебном процессе использовать задания в формате ОГЭ, способствующие формированию различных умений и навыков с целью их практического применения;

2. Больше уделять внимания развитию читательской грамотности и умения работать с текстом;

3. Больше времени уделять решению расчетных задач и выполнению творческих заданий на установление взаимосвязей между природными и социально-экономическими явлениями во всех курсах учебного предмета «География»;

4. В учебном процессе при объяснении материала или на этапе проверки знаний и умений педагогам рекомендуется эффективный прием использования различных источников информации (карт, схем, таблиц, профилей, диаграммы графиков) для формирования метапредметных умений анализа географической информации, построения логических рассуждений, умозаключений, выводов;

5. При проведении текущего и итогового контроля использовать задания в формате КИМ ОГЭ; своевременно выявлять «слабые» места в знаниях детей с целью устранения типичных ошибок, которые были допущены;

6. Необходимо внимательно изучать нормативные документы, определяющие структуру и содержание ОГЭ по географии, обращать внимание на изменения содержания спецификации и кодификатора, а также проекта демонстрационного варианта. Важно ориентироваться на материалы школьных учебников, включенных в ФПУ; при подготовке к экзамену использовать в работе с обучающимися только учебные пособия, публикуемые ФИПИ.

Методы и приемы, направленные на ликвидацию выявленных дефицитов в подготовке обучающихся:

1. При подготовке к ГИА по географии целесообразно заранее начать повторение курсов 5-7 классов (Физическая география. Материки, океаны, народы и страны), так как задания, основанные на материале этих курсов, оказываются сложнее, чем по «Географии России»;

2. Больше внимания уделить таким сложным (по результатам анализа) темам содержания школьных курсов географии:

Географические оболочки Земли;

Материки, океаны, народы и страны;

Природа России;

Природа Земли и человек;

Природопользование и геоэкология.

Можно предложить следующие приемы обучения для овладения учениками основами картографической грамотности использования географической карты как одного из языков международного общения:

1. При определении географических координат для получения правильного ответа по возможности следует выбрать карту более крупного масштаба;

2. При подготовке к ОГЭ следует особое внимание уделять осознанной работе с географическими картами различного содержания и масштаба. При этом у обучающихся должно быть четкое понимание о том, какую карту необходимо выбрать для выполнения задания. Для этого работа с географическими атласами должна проводиться на каждом уроке;

3. При описании географических оболочек Земли девятиклассников следует научить выбирать соответствующие тематические карты (например, только для описания атмосферы и т.д.).

Для успешного выполнения экзаменационной работы выпускники должны уметь внимательно читать инструкции к заданиям (метапредметное умение). В учебном процессе необходимо использовать такой прием обучения, как предложение задания с небольшими инструкциями для выполнения, алгоритмами решения задач. Также можно

рекомендовать отрабатывать навыки математических вычислений (вычислительные навыки, устный счет, правила математического округления и сокращения дробей).

Муниципальным органам управления образованием.

Работа над обновлением научно-методических и организационных механизмов управления над качеством образования с учетом актуальной информации по итогам ГИА.

Работа над оснащением образовательных организаций современными образовательными ресурсами.

Разработка и внедрение материального и нематериального стимулирования педагогических работников за высокие результаты выпускников в ГИА.

Работа с дефицитом кадров.

Стимулирование непрерывного повышения уровня квалификации педагогических работников, личностного профессионального роста.

Проведение педагогических конкурсов как способа профессионального развития.

Прочие рекомендации.

Широко использовать в практике подготовки к ГИА по географии открытые банки заданий (www.fipi.ru) и пособия, рекомендованные ФИПИ, которые позволят познакомить учащихся с особенностями и содержанием экзаменационных задач.

Для успешной подготовки к ГИА очень важна работа по психологической подготовке выпускников к сдаче экзаменов, психокоррекционная и развивающая работа со школьниками. Психолого-педагогическая служба образовательных организаций также в течение учебного года должна активно участвовать в подготовке к итоговой аттестации, формировать и развивать психологическую, педагогическую и личностную готовность у всех субъектов образовательного процесса – обучающихся, учителей, родителей, осуществлять консультирование учащихся, родителей, педагогов по вопросам готовности к экзаменационным испытаниям.

К комплексной работе ОО по достижению обучающимися положительных результатов на экзаменах также относится работа с родителями выпускников. В течение учебного года необходимо систематически проводить разъяснительную работу с обучающимися, их родителями о порядке проведения ГИА, в том числе, о недопустимости использования сотовых телефонов и других средств связи.

2.4.2. Рекомендации по организации дифференцированного обучения школьников с разным уровнем предметной подготовки

Учителям и методическим объединениям учителей.

Методические объединения учителей-предметников в образовательной организации, муниципалитетах области должны выделить плохо усвоенные темы, а также более детально разобраться в причинах некачественного выполнения заданий различных типов и слабого усвоения содержания курса частью выпускников.

Из числа наиболее важных тем методических семинаров можно рекомендовать следующие:

система подготовки к ГИА по географии;

методические особенности изучения трудных тем в курсе географии;

специфика выполнения заданий повышенного и высокого уровней сложности и подготовка к их выполнению обучающихся с разным уровнем знания предмета;

современный урок географии и его место в успешной подготовке к ГИА;

тематический контроль и его роль в успешной подготовке к экзамену.

Целесообразно проведение мастер-классов учителей, выпускники которых показывают стабильно высокие результаты по географии по результатам ОГЭ, видеоконсультаций в режиме онлайн ведущих экспертов ОГЭ.

Необходимо оперативно знакомить педагогов с планируемыми изменениями в КИМ на 2023-2024 учебный год.

Результаты ОГЭ показывают, что выпускники с разными уровнями подготовки по-разному справляются с заданиями всех уровней сложности. Поэтому в учебном процессе необходимо использовать методику дифференцированного обучения детей с учетом наличия у них различных индивидуальных возможностей, способностей, склонностей, уровня развития.

С целью совершенствования методики преподавания географии, направленной на устранение выявленных недостатков в подготовке обучающихся, педагогам рекомендовано использовать различные приемы, технологии и методы обучения, а именно:

1. Многие современные учебно-методические комплекты по географии перед каждой темой имеют специальную рубрику «Вспомните», включающую вопросы и задания, направленные на повторение. В первую очередь рекомендуется включать в работу с данными заданиями учеников с невысоким уровнем подготовки или давать им опережающие индивидуальные задания.

2. При подготовке к экзамену целесообразно продолжить работу по формированию и совершенствованию у обучающихся умений работать с различными источниками географической информации и применять умения и знания для решения конкретных задач (предметные и метапредметные результаты обучения). На уроках или при подготовке к экзаменам ученикам с невысоким уровнем подготовки предлагать карты

атласов, которые используются на ОГЭ. А школьникам с высоким уровнем подготовки можно предложить атласы различных издательств.

3. При проведении тематического контроля дифференцированно подходить к подбору заданий для учеников с разным уровнем подготовки. Для школьников с невысоким уровнем подготовки предлагать задания в формате ОГЭ базового уровня сложности, а для учащихся с высоким уровнем подготовки – задания всех уровней сложности. В связи с трудностями, возникающими у школьников при выполнении заданий повышенного и высокого уровней сложности, педагогам в работе с высокомотивированными обучающимися рекомендуется уделять особое внимание темам и практическим вопросам проблемного характера. В работе с обучающимися, имеющими низкий и средний уровни подготовки, обратить внимание на отработку базовых умений и навыков.

Администрациям образовательных организаций:

С целью создания условий эффективного педагогического и методического сопровождения участников педагогического процесса по реализации ФГОС основного общего образования необходимо согласовать содержание уроков географии и ключевых позиций проверяемых компетенций ГИА-9, что обеспечит преемственность в результатах обучения между ступенями основного среднего и основного общего образования.

Обеспечить открытость требований к уровню подготовки обучающихся и процедур контроля для всех участников образовательного процесса (обучающихся, их родителей, учителей).

Направлять учителей географии, работающих в 9 классах, на курсы повышения квалификации, обеспечить контроль участия в региональных обучающих вебинарах, семинарах, мастер-классах с целью ликвидации профессиональных дефицитов.

Организовывать проведение предметных недель с привлечением специалистов в области математики и русского языка, с целью методических консультаций для учителей географии.

Муниципальным органам управления образованием:

организовывать участие учителей географии в межмуниципальных, региональных семинарах, вебинарах, мастер-классах педагогов, показавших высокие результаты подготовки обучающихся к ОГЭ по географии;

организовывать участие учителей географии в семинарах регионального и муниципального уровня для накопления опыта и более эффективного использования оборудования центра «Точка роста» в малокомплектных и сельских школах с целью развития исследовательских компетенций учителей;

разработать дорожную карту по подготовке к ГИА;

усилить контроль за реализацией дорожной карты по подготовке к ГИА;

запланировать мероприятия по обмену опытом по подготовке к ОГЭ по географии в рамках сетевого взаимодействия с образовательными организациями муниципалитета, воспитанники которых продемонстрировали лучшие результаты на ОГЭ по предмету.

Прочие рекомендации.

Институту развития образования:

проведение диагностики профессиональных затруднений и составления индивидуальной программы повышения профессиональных компетенций на ближайшие два года учителей географии, выпускники которых показали низкие результаты на ОГЭ;

распространение положительного опыта ОО с высокими результатами ОГЭ по географии.

3. Информация о публикации рекомендаций по совершенствованию преподавания английского языка для всех обучающихся, а также по организации дифференцированного обучения школьников с разным уровнем предметной подготовки размещены на сайте Образовательного портала Орловской области и бюджетного учреждения Орловской области «Региональный центр оценки качества образования»

3.1. Адрес страницы размещения:

http://orel-edu.ru/?page_id=73727

<http://www.orcoko.ru/26236-2/>

3.2. Дата размещения – 30 августа 2023 года

СОСТАВИТЕЛИ ОТЧЕТА ПО ГЕОГРАФИИ:

Ответственный специалист, выполнявший анализ результатов ОГЭ по географии

<i>Фамилия, имя, отчество</i>	<i>Место работы, должность, ученая степень, ученое звание, принадлежность специалиста (к региональным организациям развития образования, к региональным организациям повышения квалификации работников образования, к региональной ПК по географии, пр.)</i>
Жукова Валентина Анатольевна	Муниципальное бюджетное общеобразовательное учреждение – гимназия № 34 г. Орла, учитель географии. Председатель предметной комиссии ОГЭ по географии.

Специалисты, привлекаемые к анализу результатов ОГЭ по географии

<i>Фамилия, имя, отчество</i>	<i>Место работы, должность, ученая степень, ученое звание, принадлежность специалиста (к региональным организациям развития образования, к региональным организациям повышения квалификации работников образования, к региональной ПК по географии, пр.)</i>
Хрыкова Марина Ивановна	Муниципальное бюджетное общеобразовательное учреждение – средняя общеобразовательная школа № 11 им. Г. М. Пясецкого г. Орла, заместитель директора, учитель географии. Заместитель председателя предметной комиссии ОГЭ по географии.
Иванина Галина Егоровна	БУ ОО «Региональный центр оценки качества образования», старший методист отдела дополнительного профессионального образования
Жиронкина Лариса Николаевна	БУ ОО ДПО «Институт развития образования», заместитель директора
Кульков Дмитрий Юрьевич	БУ ОО «Региональный центр оценки качества образования», начальник отдела информационных и электронных ресурсов

Ответственный специалист в Орловской области по вопросам организации проведения анализа результатов ОГЭ по географии

<i>Фамилия, имя, отчество</i>	<i>Место работы, должность, ученая степень, ученое звание</i>
Сологуб Светлана Александровна	БУ ОО «Региональный центр оценки качества образования», старший методист отдела дополнительного профессионального образования